

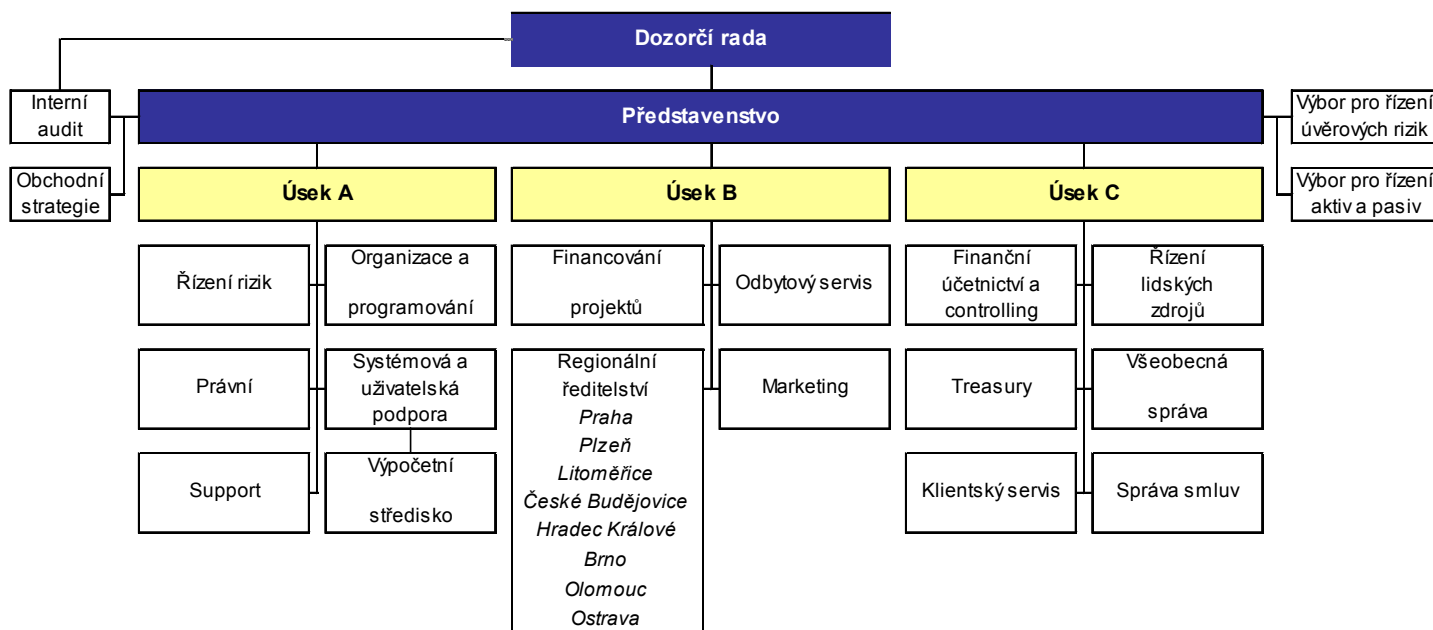
Raiffeisen stavební spořitelna a.s.
Údaje o spořitelně a výsledcích hospodaření k 31.12.2003
1. Informace o bance
1.1. Základní údaje o bance

Obchodní firma	Raiffeisen stavební spořitelna a.s.
Právní forma	akciová společnost
Sídlo	Koněvova 2747/99, 130 45 Praha 3
Identifikační číslo	49241257
Datum zápisu do obchodního rejstříku	4. září 1993 u Městského soudu v Praze, oddíl B, vložka 2102
Datum zápisu poslední změny do obchodního rejstříku	15. července 2003, změna ve složení dozorčí rady
Výše základního kapitálu zapsaná v obchodním rejstříku	650 000 000 Kč
Výše splaceného základního kapitálu	650 000 000 Kč
Akcie	6 500 kusů zaknihovaných akcií na jméno ve jmenovité hodnotě 100 000 Kč za jednu akci netýká se Raiffeisen stavební spořitelny ke zvýšení základního kapitálu od posledního uveřejnění nedošlo
Nabytí vlastních akcií	
Zvýšení základního kapitálu od posledního uveřejnění	

Akcionáři

Obchodní firma	Raiffeisen Bausparkasse Gesellschaft m.b.H.
Právní forma	Gesellschaft m.b.H.
Sídlo	Wiedner Hauptstr. 94, 1051 Vídeň, Rakousko
Výše podílu na hlasovacích právech	75 % (4 875 kusů akcií)

Obchodní firma	Raiffeisenbank a.s.
Právní forma	akciová společnost
Sídlo	Olbrachtova 2006/9, 140 21 Praha 4
Výše podílu na hlasovacích právech	25 % (1 625 kusů akcií)

1.2. Organizační struktura Raiffeisen stavební spořitelny k 31.12.2003


Raiffeisen stavební spořitelna má centrálu se sídlem v Praze a 109 poradenských míst (8 regionálních ředitelství, 69 oblastních pracovišť a 32 agentur).

Průměrný evidenční přepočtený stav zaměstnanců je k 31.12.2003 celkem 197.

1.3. Struktura konsolidačního celku, jehož je Raiffeisen stavební spořitelna součástí

Raiffeisen Bausparkasse Gesellschaft m.b.H., Vídeň, Rakousko

- Raiffeisen stavební spořitelna a.s., Praha
- Raiffeisen Bausparkassen Managementservice und Beteiligungsgesellschaft m.b.H., Vídeň, Rakousko
- IT Service und Handels GmbH, Vídeň, Rakousko
- Raiffeisen stambena stedionica d.d., Záhřeb, Chorvatsko
- Konevova s.r.o., Praha
- Raiffeisen nekretnine i financijsko savjetovanje d.o.o., Záhřeb, Chorvatsko
- Prvá stavebná sporiteľňa a.s., Bratislava, Slovensko
- Raiffeisen Wohnbaubank AG, Vídeň, Rakousko
- Raiffeisen Wohnbauleasing Ges.m.b.H., Vídeň, Rakousko
- RBM Wohnbau Ges.m.b.H., Vídeň, Rakousko
- RGS Wohnbau Ges.m.b.H., Vídeň, Rakousko
- Raiffeisen finanční poradenství s.r.o., Praha

Raiffeisenbank a.s., Praha

- Raiffeisen stavební spořitelna a.s., Praha
- Raiffeisen - Leasing, s.r.o., Praha
- Raiffeisen - Leasing Real Estate, s.r.o., Praha
- RLRE Alpha Property, s.r.o., Praha
- RLRE Beta Property, s.r.o., Praha
- RLRE Gama Property, s.r.o., Praha
- RLRE Delta Property, s.r.o., Praha
- RLRE Zeta Property, s.r.o., Praha

Raiffeisen stavební spořitelna nevykonává kontrolu nad žádnou právnickou osobou.

Ovládajícími osobami ve vztahu k Raiffeisen stavební spořitelně jsou:

- Raiffeisen Bausparkasse Gesellschaft m.b.H. se sídlem Wiedner Hauptstrasse 94, Vídeň, Rakousko
Akcionářský podíl 75% na Raiffeisen stavební spořitelně
- Raiffeisen Zentralbank Österreich AG se sídlem Am Stadtpark 9, Vídeň, Rakousko
Ovládající osoba Raiffeisen Bausparkasse Gesellschaft m.b.H.

2. Informace o činnostech banky

2.1. Činnosti vyplývající z licence

V souladu s § 1 a § 9 zákona č. 96/1993 Sb. o stavebním spoření a státní podpoře stavebního spoření může Raiffeisen stavební spořitelna vykonávat následující činnosti:

- přijímat vklady od účastníků stavebního spoření
- poskytovat úvěry účastníkům stavebního spoření
- poskytovat příspěvek (státní podporu) fyzickým osobám - účastníkům stavebního spoření
- poskytovat půjčky podnikatelům, jejichž výrobky a poskytované služby jsou určeny pro uspokojování bytových potřeb
- přejímat záruky za půjčky, které by byla stavební spořitelna oprávněna podle zákona poskytnout
- přijímat podíly nebo účasti na obchodních společnostech, které se zabývají výstavbou bytů a rodinných domů nebo výrobou pro tyto účely
- podílet se majetkově na jiné stavební spořitelně s předchozím souhlasem České národní banky
- získávat pro poskytování úvěrů účastníkům i ostatních půjček potřebné zdroje od úvěrových institucí nebo vydáváním dluhopisů se splatností nejvýše pět let
- obchodovat na svůj účet s hypotečními zástavními listy, se státními dluhopisy nebo s dluhopisy, za které převzal stát záruku
- hospodařit s volnými prostředky ve smyslu § 9, odst. 4, zákona č. 96/1993 Sb.

2.2. Činnosti, které banka skutečně vykonává

- přijímání vkladů od účastníků stavebního spoření - vklady pojištěny
- poskytování úvěrů účastníkům stavebního spoření
- poskytování příspěvků (státní podpory) fyzickým osobám - účastníkům stavebního spoření
- poskytování půjček podnikatelům, jejichž výrobky a poskytované služby jsou určeny pro uspokojování bytových potřeb
- obchodování na svůj účet s hypotečními zástavními listy, se státními dluhopisy nebo s dluhopisy, za které převzal stát záruku
- přejímání záruk za půjčky, které by byla stavební spořitelna oprávněna podle zákona poskytnout
- hospodaření s volnými prostředky ve smyslu § 9, odst. 4, zákona č. 96/1993 Sb.

Pojištění vkladů fyzických a právnických osob je prováděno v souladu s § 41, zákona č. 21/1992 Sb. o bankách, ve znění pozdějších předpisů.

2.3. Činnosti, jejichž vykonávání nebo poskytování bylo příslušným orgánem omezeno, nebo vyloučeno

Raiffeisen stavební spořitelně nebylo vykonávání žádné činnosti omezeno ani vyloučeno.

3. Informace o vztazích s bankou ovládanými osobami a osobami, v nichž je banka většinovým společníkem

Raiffeisen stavební spořitelna žádnou osobu neovládá ani v žádné není většinovým vlastníkem.

4. Informace o vztazích s ovládajícími osobami a osobou, která je v bance většinovým společníkem

Ovládajícími osobami ve vztahu k Raiffeisen stavební spořitelně jsou:

- Raiffeisen Bausparkasse Gesellschaft m.b.H. se sídlem Wiedner Hauptstrasse 94, Vídeň, Rakousko
 - Raiffeisen Zentralbank Österreich AG se sídlem Am Stadtpark 9, Vídeň, Rakousko
- Ovládající osoba Raiffeisen Bausparkasse Gesellschaft m.b.H.

Vůči uvedeným ovládajícím osobám má Raiffeisen stavební spořitelna k 31.12.2003 závazky ve výši 1 599 tis. Kč. Raiffeisen stavební spořitelna nemá vůči ovládajícím osobám žádné pohledávky a nemá v aktivech žádné cenné papíry emitované těmito ovládajícími osobami a nepřijala ani nevydala žádné záruky za těmito osobami.

5. Informace o vztazích se členy dozorčí rady, členy představenstva a s dalšími vedoucími zaměstnanci banky

5.1. Údaje o členech dozorčí rady, členech představenstva a o dalších vedoucích zaměstnancích banky

Dozorčí rada	
Mag. Johann Ertl Vzdělání členství v orgánech jiných společností	předseda dozorčí rady (od 3. března 1998, člen dozorčí rady od září 1993) Hospodářská univerzita, Vídeň Prvá stavebná sporitelňa, Bratislava – člen dozorčí rady Raiffeisen stambena stedionica, Záhřeb – předseda dozorčí rady Raiffeisen Wohnbaubank AG, Vídeň – člen dozorčí rady Raiffeisen Bausparkasse GmbH, Vídeň – jednatel
Patrik Ferra Vzdělání	člen dozorčí rady (od 22. března 2002 – zvolen zaměstnanci) Střední průmyslová škola strojní, Praha
Ing. Josef Malíř Vzdělání členství v orgánech jiných společností	člen dozorčí rady (od 27. března 2003) Vysoká škola zemědělská, Praha, ekonomická fakulta člen Asociace pro podporu trhu s nemovitostmi
Ing. Daniela Ostašová Vzdělání	členka dozorčí rady (od 22. března 2002 – zvolena zaměstnanci) Leningradská státní univerzita, ekonomická fakulta
Mgr. Dr. Erich Rainbacher vzdělání členství v orgánech jiných společností	člen dozorčí rady (od září 1993) Vysoká škola pro světový obchod, Vídeň Prvá stavebná sporitelňa, Bratislava – člen dozorčí rady
Mag. Peter Rantasa vzdělání členství v orgánech jiných společností	člen dozorčí rady (od 12. března 2002) Hospodářská univerzita, Vídeň člen komory hospodářských kontrolorů KONEVOVA s.r.o. – jednatel
Představenstvo	
Mag. Kurt Matouschek vzdělání	předseda představenstva (od 23. listopadu 2000) Hospodářská univerzita, Vídeň
Dr. Ing. Pavel Chmelík vzdělání	místopředseda představenstva (od 23. května 2001) Západočeská univerzita, Plzeň Západočeská univerzita, Plzeň, postgraduální doktorandské studium
Ing. Jan Jeníček vzdělání	místopředseda představenstva (od 23. listopadu 2000) Vysoká škola ekonomická, Praha
Další vedoucí zaměstnanci banky - centrála	
Mgr. Lenka Brdlíková vzdělání	ředitelka odboru řízení lidských zdrojů (od 2003) Univerzita Karlova, Praha, pedagogická fakulta
Bc. Marián Dudek vzdělání	ředitel odboru financování projektů (od 2001) Masarykova univerzita, Brno, fakulta ekonomicko-správní
Ing. Miroslav Huml vzdělání	ředitel odboru klientského servisu (od 2002) Vojenská vysoká letecká škola SNP, Košice Manažerská akademie Henkel

Mgr. Roman Hurych vzdělání	ředitel odboru finančního účetnictví a controllingu (od 2001) Univerzita Karlova, Praha, matematicko-fyzikální fakulta, obor pravděpodobnost a matematická statistika – ekonometrie
Eva Jahodová, DiS. vzdělání	ředitelka odboru support (od 1999) Bankovní akademie – vyšší odborná škola, Praha
Ing. Miroslav Jůza vzdělání	ředitel odboru všeobecné správy (od 1997) České vysoké učení technické, Praha, fakulta stavební, obor konstrukce a dopravní stavby
Ing. Tomáš Kaňkovský vzdělání	ředitel odboru systémové a uživatelské podpory (od 1995) Zemědělská univerzita, Praha, ekonomická fakulta
Pavel Kotáb, DiS. vzdělání	ředitel odboru interního auditu (od 2002) Bankovní akademie Bankovní akademie při Česko-německé obchodní průmyslové komoře
Michal Macháň vzdělání	Ředitel odboru výpočetního střediska (od 1996) Střední průmyslová škola elektrotechnická, Praha, obor výpočetní technika a počítačové systémy
Ing. Iva Měrková vzdělání	Ředitelka odboru řízení rizik (od 2003) Vysoká škola ekonomická, Praha, fakulta financí a účetnictví, obor finance
Ing. Jana Musilová vzdělání	ředitelka odboru správy smluv (od 2000) Vysoká škola ekonomická, Praha, fakulta národohospodářská, obor finance
Ing. Daniela Ostašová vzdělání	ředitelka odboru obchodní strategie a řízení rizik (od 2001) Leningradská státní univerzita, ekonomická fakulta
Ing. Rudolf Pavlíček vzdělání	ředitel odboru organizace a programování (od 1996) České vysoké učení technické, Praha, fakulta elektrotechnická Vysoká škola ekonomická, Praha, postgraduální studium na katedře bankovníctví
JUDr. Bohuslav Pavlík vzdělání členství v orgánech jiných společností	ředitel odboru právního (od 1995) Univerzita Karlova, Praha, právnická fakulta Ústav pro ekopolitiku O.P.S., člen správní rady
Daniela Škarková, MBA vzdělání	ředitelka odboru marketingu (od 2001) Sheffield Hallam University, MBA Sheffield Hallam University, Certificate in Management with English
Ing. Dalibor Vaverka vzdělání	ředitel odboru odbytového servisu (od 2001) České vysoké učení technické, Praha, fakulta strojní
Ing. Petr Zaremba vzdělání	ředitel odboru treasury (od 2002) Vysoká škola ekonomická, Praha, fakulta mezinárodních vztahů, obor mezinárodní obchod a evropská ekonomická integrace

Další vedoucí zaměstnanci banky - regionální ředitelství

Ivana Hrabáčová vzdělání	regionální ředitelka České Budějovice (od 1997) Střední ekonomická škola, České Budějovice, obor všeobecná ekonomika Kurz manažerského minima
Daniel Hradecký vzdělání	regionální ředitel Litoměřice (od 2000) Střední průmyslová škola elektrotechnická, Chomutov
Ing. Vladislav Hrdlička vzdělání	regionální ředitel Brno (od 1996) Vysoké učení technické, Brno, fakulta stavební
Jan Mrajca vzdělání	regionální ředitel Olomouc (od 1996) Gymnázium, Karviná
PaedDr. Stanislav Nejezchleba vzdělání	regionální ředitel Plzeň (od 2001) Pedagogická fakulta, Plzeň
Jaroslav Popper vzdělání	regionální ředitel Praha (od 1998) Střední odborné učiliště ukončené maturitou, Sokolov
RSDr. Karel Šebrle vzdělání	regionální ředitel Hradec Králové (od 1997) Vysoká škola politická, Praha
Ing. Radmila Wolfová vzdělání	regionální ředitelka Ostrava (od 2001) Vysoká škola báňská, Ostrava, fakulta ekonomická, obor národohospodářské plánování

Pokud není uvedeno, nejsou členové dozorčí rady, členové představenstva a další vedoucí zaměstnanci banky členy v orgánech jiných společností.

5.2. Souhrnná výše bankou poskytnutých úvěrů spřízněným osobám

Celková výše úvěrů poskytnutých Raiffeisen stavební spořitelnou členům dozorčí rady, členům představenstva a dalším vedoucím zaměstnancům banky k 31.12.2003 činí 8 742 tis. Kč.

5.3. Souhrnná výše bankou vydaných záruk za členy dozorčí rady, členy představenstva a další vedoucí zaměstnance banky

Raiffeisen stavební spořitelna nevydala žádné záruky za členy dozorčí rady, členy představenstva ani za další vedoucí zaměstnance banky.

6. Informace o hospodaření banky a o řízení rizik

Veškeré údaje jsou zpracovány podle metodiky platné pro rok 2003.

6.1. Rozvaha

AKTIVA (v tis. Kč)	31.12.2003	30.9.2003	30.6.2003	31.3.2003
1. Pokladní hotovost a vklady u centrálních bank	48 572	22 730	21 242	20 288
2. Státní bezkuponové dluhopisy a ostatní cenné papíry přijímané centrální bankou k refinancování	16 281 024	13 560 699	11 073 734	7 627 801
3. Pohledávky za bankami a družstevními záložnami	3 835 924	4 781 808	5 940 403	6 947 419
4. Pohledávky za klienty – členy družstevních záložen	6 284 443	6 174 365	5 966 109	5 859 064
5. Dluhové cenné papíry	1 333 719	1 332 923	2 028 244	2 170 254
6. Akcie, podílové listy a ostatní podíly	0	0	0	0
7. Účasti s podstatným vlivem	0	0	0	0
8. Účasti s rozhodujícím vlivem	0	0	0	0
9. Dlouhodobý nehmotný majetek	11 525	10 536	11 940	14 196
10. Dlouhodobý hmotný majetek	53 046	46 670	49 251	52 154
11. Ostatní aktiva	1 669 819	41 607	55 452	1 451 379
12. Pohledávky za upsaný základní kapitál	0	0	0	0
13. Náklady a příjmy příštích období	336 827	364 275	346 221	344 108
AKTIVA CELKEM	29 854 899	26 335 613	25 492 596	24 486 663
PASIVA (v tis. Kč)	31.12.2003	30.9.2003	30.6.2003	31.3.2003
1. Závazky vůči bankám a družstevním záložnám	0	0	0	0
2. Závazky vůči klientům – členům družstevních záložen	28 119 406	24 709 905	23 902 929	22 909 728
3. Závazky z dluhových cenných papírů	0	0	0	0
4. Ostatní pasiva	501 283	259 909	269 592	257 377
5. Výnosy a výdaje příštích období	65 662	227 017	158 489	96 093
6. Rezervy	83 663	93 988	104 313	114 637
7. Podřízené závazky	0	0	0	0
8. Základní kapitál	650 000	650 000	650 000	650 000
9. Emisní ážio	0	0	0	0
10. Rezervní fondy a ostatní fondy ze zisku	354 580	354 626	354 668	221 248
11. Rezervní fond na nové ocenění	0	0	0	0
12. Kapitálové fondy	0	0	0	0
13. Oceňovací rozdíly	0	0	0	0
14. Nerozdělený zisk nebo neuhrazená ztráta z předchozích období	0	0	0	203 087
15. Zisk / ztráta za účetní období	80 305	40 168	52 605	34 493
PASIVA CELKEM	29 854 899	26 335 613	25 492 596	24 486 663
PODROZVAHOVÉ POLOŽKY (v tis. Kč)	31.12.2003	30.9.2003	30.6.2003	31.3.2003
1. Poskytnuté přísliby a záruky	266 626	322 531	345 602	309 251
2. Poskytnuté zástavy	2 867 536	2 854 228	2 839 810	2 689 540
3. Pohledávky ze spotových operací	296 745	0	0	0
4. Pohledávky z pevných termínových operací	0	0	0	0
5. Pohledávky z opcí	0	0	0	0
6. Odepsané pohledávky	1 429	261	261	261
7. Hodnoty předané do úschovy, do správy a k uložení	0	0	0	0
8. Hodnoty předané k obhospodařování	0	0	0	0
PODROZVAHOVÁ AKTIVA CELKEM	3 432 336	3 177 020	3 185 673	2 999 052
9. Přijaté přísliby a záruky	15 157 874	14 947 163	14 703 817	14 590 033
10. Přijaté zástavy	3 510 047	3 631 911	4 044 793	4 872 168
11. Závazky ze spotových operací	296 744	0	0	0
12. Závazky z pevných termínových operací	0	0	0	0
13. Závazky z opcí	0	0	0	0
14. Hodnoty převzaté do úschovy, do správy a k uložení	12 994	13 119	778 070	737 288
15. Hodnoty převzaté k obhospodařování	0	0	0	0
PODROZVAHOVÁ PASIVA CELKEM	18 977 659	18 592 193	19 526 680	20 199 489
Souvztažné účty podrozvahy	15 545 323	15 415 173	16 341 007	17 200 437
PODROZVAHOVÉ POLOŽKY CELKEM	0	0	0	0

6.2. Výkaz zisku a ztráty

VÝKAZ ZISKU A ZTRÁTY (v tis. Kč)	31.12.2003	30.9.2003	30.6.2003	31.3.2003
1. Výnosy z úroků a podobné výnosy	1 025 052	750 417	498 069	244 327
2. Náklady na úroky a podobné náklady	-842 487	- 620 027	- 394 848	- 190 785
3. Výnosy z akcií a podílů	0	0	0	0
4. Výnosy z poplatků a provizí	645 410	396 929	251 359	100 555
5. Náklady na poplatky a provize	-489 419	- 287 036	- 198 423	- 70 190
6. Čistý zisk / ztráta z finančních operací	47 368	39 501	55 553	34 744
7. Ostatní provozní výnosy	25 631	15 149	9 755	4 839
8. Ostatní provozní náklady	-10 609	- 7 341	- 4 871	- 2 447
9. Správní náklady	-302 039	- 227 251	- 150 875	- 79 734
10. Rozpuštění rezerv a opravných položek k dlouhodobému hmotnému a nehmotnému majetku	0	0	0	0
11. Odpisy, tvorba a použití rezerv a opravných položek k dlouhodobému hmotnému a nehmotnému majetku	-27 856	- 23 843	- 15 488	- 7 695
12. Rozpuštění opravných položek a rezerv k pohledávkám a zárukám, výnosy z dříve odepsaných pohledávek	32 409	26 479	20 167	10 943
13. Odpisy, tvorba a použití opravných položek a rezerv k pohledávkám a zárukám	-51 155	- 43 817	- 31 808	- 17 087
14. Rozpuštění opravných položek k účastem s rozhodujícím a podstatným vlivem	0	0	0	0
15. Ztráty z převodu účastí s rozhodujícím a podstatným vlivem, tvorba a použití opravných položek k účastem s rozhodujícím a podstatným vlivem	0	0	0	0
16. Rozpuštění ostatních rezerv	28 000	21 008	14 015	7 023
17. Tvorba a použití ostatních rezerv	0	0	0	0
18. Podíl na ziscích nebo ztrátách účastí s rozhodujícím nebo podstatným vlivem	0	0	0	0
19. Zisk / ztráta za účetní období z běžné činnosti před zdaněním	80 305	40 168	52 605	34 493
20. Mimořádné výnosy	0	0	0	0
21. Mimořádné náklady	0	0	0	0
22. Zisk / ztráta za účetní období mimořádné činnosti před zdaněním	0	0	0	0
23. Daň z příjmů	0	0	0	0
24. ZISK / ZTRÁTA ZA ÚČETNÍ OBDOBÍ PO ZDANĚNÍ	80 305	40 168	52 605	34 493

6.3. Pohledávky

POHLEDÁVKY (v tis. Kč)	31.12.2003	30.9.2003	30.6.2003	31.3.2003
Standardní pohledávky za bankami v hrubých částkách	3 835 924	4 781 808	5 940 403	6 947 419
Pohledávky za bankami v hrubých částkách celkem	3 835 924	4 781 808	5 940 403	6 947 419
Standardní pohledávky za klienty v hrubých částkách	6 151 249	6 041 972	5 828 881	5 714 757
Sledované pohledávky za klienty v hrubých částkách	62 950	71 048	81 955	84 375
Nestandardní pohledávky za klienty v hrubých částkách	47 879	43 176	43 031	48 125
Pochybné pohledávky za klienty v hrubých částkách	61 841	59 942	49 231	51 007
Ztrátové pohledávky za klienty v hrubých částkách	60 685	53 646	49 404	38 362
Pohledávky za klienty v hrubých částkách celkem	6 384 604	6 269 784	6 052 502	5 936 626
POHLEDÁVKY V HRUBÝCH ČÁSTKÁCH CELKEM	10 220 528	11 051 592	11 992 905	12 884 045
Opravné položky ke sledovaným pohledávkám	2 743	3 552	4 093	4 218
Opravné položky k nestandardním pohledávkám	8 201	8 615	8 600	9 623
Opravné položky k pochybným pohledávkám	29 186	29 833	24 470	25 408
Opravné položky ke ztrátovým pohledávkám	60 031	53 419	49 230	38 313
SOUHRNNÁ VÝŠE OPRAVNÝCH POLOŽEK K POHLEDÁVKÁM	100 161	95 419	86 393	77 562

Během sledovaného období nedošlo k žádné restrukturalizaci pohledávek.

Raiffeisen stavební spořitelna neneviduje žádné deriváty.

6.4. Řízení rizik

V posledním čtvrtletí roku 2003 byl kladen velký důraz zejména na řízení úvěrového rizika. Raiffeisen stavební spořitelna se zabývala především hodnocením rizikovosti klienta a doplněním postupů ve fázi schvalování úvěrů, rozšířila pravidelně prováděné analýzy kvality portfolia úvěrů o další analýzy podle různých kritérií a na základě výsledků přijímala opatření k omezení rizikovosti. Byl nastartován projekt zaměřený na zavedení scoringu.

Dostatečná pozornost byla také věnována detailnímu vyhodnocování příčin pohledávek po splatnosti a revizi postupů při jejich vymáhání v rané fázi. Došlo k rozšíření procesu vymáhání pohledávek o další činnosti, bylo zavedeno další cílené kontaktování klientů se splátkou v prodlení.

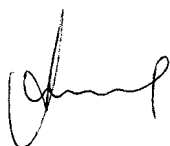
Při tvorbě opravných položek začala Raiffeisen stavební spořitelna zohledňovat kvalitní zajištění úvěrů formou vinkulovaných vkladů stavebního spoření.

Pro obchody na finančních trzích stanovuje Raiffeisen stavební spořitelna povolené protistrany a interní limity bankovního portfolia tak, aby nedošlo k překročení regulatorního limitu. V posledním čtvrtletí roku 2003 byl vypracován nový systém hodnocení bonity protistran – bank a s tím související postup stanovování interních limitů.

Další informace budou uvedeny ve výroční zprávě za rok 2003.

6.5. Poměrové a další ukazatele

Poměrové a další ukazatele	31.12.2003	30.9.2003	30.6.2003	31.3.2003
Kapitálová přiměřenost	16.98%	16.65%	16.88%	16.37%
Tier 1 po zohlednění odčitatelných položek (tis. Kč)	983 486	984 475	983 071	980 441
Tier 2 (tis. Kč)	26 660	29 992	33 324	36 657
Využitý Tier 3 (tis. Kč)	0	0	0	0
Odčitatelné položky od součtu Tier 1 a Tier 2 (tis. Kč)	11 525	10 536	11 940	14 196
Celková výše kapitálu (tis. Kč)	1 010 146	1 014 467	1 016 395	1 017 098
Kapitálový požadavek A (tis. Kč)	475 820	487 545	481 705	497 180
Kapitálový požadavek B (tis. Kč)	8	1	2	4
ROAA – rentabilita průměrných aktiv	0.31%	0.21%	0.43%	0.58%
ROAE – rentabilita průměrného vlastního kapitálu (Tier 1)	8.43%	5.68%	11.36%	15.61%
Aktiva na 1 zaměstnance (tis. Kč)	154 689	132 964	127 071	124 049
Správní náklady na 1 zaměstnance (tis. Kč)	1 533	1 525	1 516	1 616
Čistý zisk na 1 zaměstnance (tis. Kč)	408	270	529	699



Mag. Kurt Matouschek
předseda představenstva a
generální ředitel



Ing. Jan Jeníček
místopředseda představenstva a
náměstek generálního ředitele