

Raiffeisen stavební spořitelna a.s. Údaje o spořitelně a výsledcích hospodaření k 31.3.2004

Tyto informace jsou zveřejňovány v souladu s Opatřením České národní banky č. 1 ze dne 30. prosince 2003, kterým se stanoví minimální požadavky na uveřejňování informací bankami.

1. Informace o bance

1.1. Základní údaje o bance

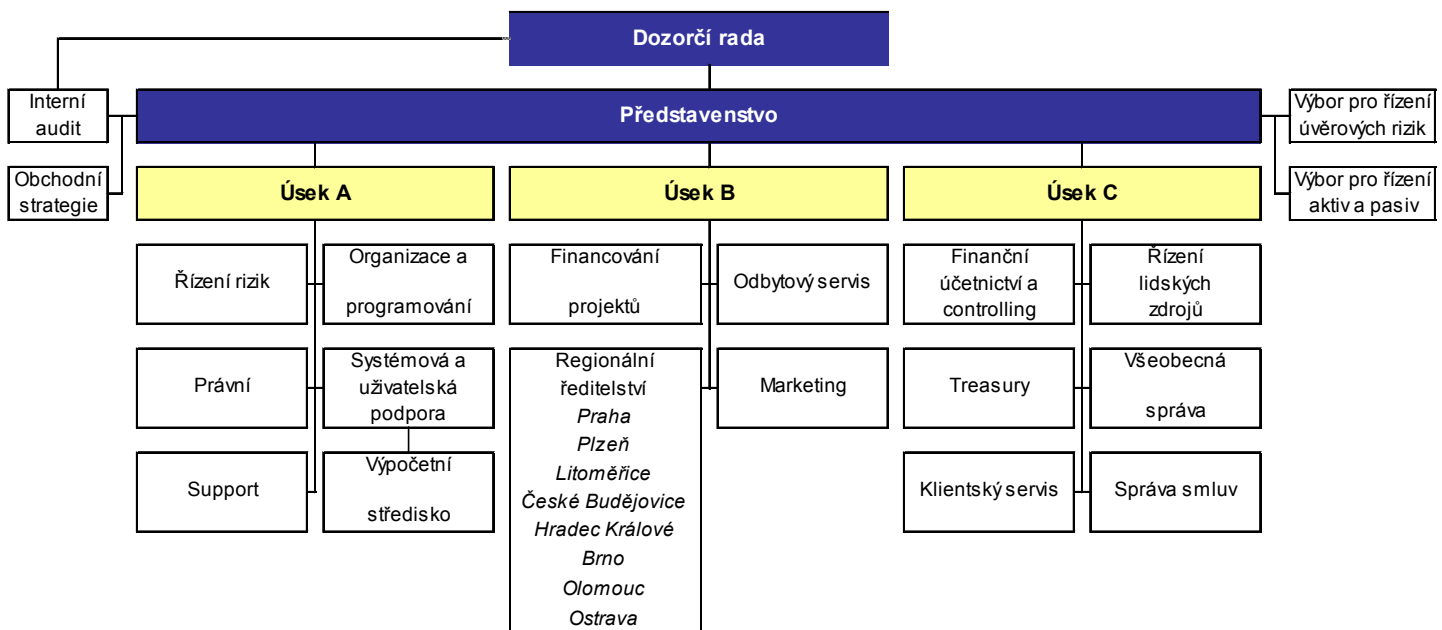
Obchodní firma	Raiffeisen stavební spořitelna a.s.
Právní forma	akciová společnost
Sídlo	Koněvova 2747/99, 130 45 Praha 3
Identifikační číslo	49241257
Datum zápisu do obchodního rejstříku	4. září 1993 u Městského soudu v Praze, oddíl B, vložka 2102
Datum zápisu poslední změny do obchodního rejstříku	15. července 2003, změna ve složení dozorčí rady
Výše základního kapitálu zapsaná v obchodním rejstříku	650 000 000 Kč
Výše splaceného základního kapitálu	650 000 000 Kč
Akcie	6 500 kusů zaknihovaných akcií na jméno ve jmenovité hodnotě 100 000 Kč za jednu akcií netýká se Raiffeisen stavební spořitelny
Nabytí vlastních akcií	Ke zvýšení základního kapitálu od posledního uveřejnění nedošlo
Zvýšení základního kapitálu od posledního uveřejnění	

Akcionáři

Obchodní firma	Raiffeisen Bausparkasse Gesellschaft m.b.H.
Právní forma	Gesellschaft m.b.H. (společnost s ručením omezeným)
Sídlo	Wiedner Hauptstr. 94, 1051 Vídeň, Rakousko
Výše podílu na hlasovacích právech	75 % (4 875 kusů akcií)

Obchodní firma	Raiffeisenbank a.s.
Právní forma	akciová společnost
Sídlo	Olbrachtova 2006/9, 140 21 Praha 4
Výše podílu na hlasovacích právech	25 % (1 625 kusů akcií)

1.2. Organizační struktura Raiffeisen stavební spořitelny k 31.3.2004



Raiffeisen stavební spořitelna má centrálu se sídlem v Praze a 111 poradenských míst (8 regionálních ředitelství, 69 oblastních pracovišť a 34 agentur).

Přepočtený stav zaměstnanců je k 31.3.2004 celkem 194.

1.3. Struktura konsolidačního celku, jehož je Raiffeisen stavební spořitelna součástí

Raiffeisen Bausparkasse Gesellschaft m.b.H., Vídeň, Rakousko

- Raiffeisen stavební spořitelna a.s., akciová společnost, Praha
- Raiffeisen Bausparkassen Managementservice und Beteiligungsgesellschaft m.b.H., společnost s ručením omezeným, Vídeň, Rakousko
- IT Service und Handels GmbH, společnost s ručením omezeným, Vídeň, Rakousko
- Raiffeisen stambena stedionica d.d., akciová společnost, Záhřeb, Chorvatsko
- Konevova s.r.o., společnost s ručením omezeným, Praha
- Raiffeisen nekretnine i financijsko savjetovanje d.o.o., společnost s ručením omezeným, Záhřeb, Chorvatsko
- Prvá stavebná sporiteľňa a.s., akciová společnost, Bratislava, Slovensko
- Raiffeisen Wohnbaubank AG, akciová společnost, Vídeň, Rakousko
- Raiffeisen Wohnbauleasing Ges.m.b.H., společnost s ručením omezeným, Vídeň, Rakousko
- RBM Wohnbau Ges.m.b.H., společnost s ručením omezeným, Vídeň, Rakousko
- RGS Wohnbau Ges.m.b.H., společnost s ručením omezeným, Vídeň, Rakousko
- Raiffeisen finanční poradenství s.r.o., společnost s ručením omezeným, Praha

Raiffeisenbank a.s., Praha

- Raiffeisen stavební spořitelna a.s., akciová společnost, Praha
- Raiffeisen - Leasing, s.r.o., společnost s ručením omezeným, Praha
- Raiffeisen - Leasing Real Estate, s.r.o., společnost s ručením omezeným, Praha
- RLRE Alpha Property, s.r.o., společnost s ručením omezeným, Praha
- RLRE Beta Property, s.r.o., společnost s ručením omezeným, Praha
- RLRE Gama Property, s.r.o., společnost s ručením omezeným, Praha
- RLRE Delta Property, s.r.o., společnost s ručením omezeným, Praha
- RLRE Epsilon Property, s.r.o., společnost s ručením omezeným, Praha
- RLRE Hotel Ellen, s.r.o., společnost s ručením omezeným, Praha
- RLRE EDEN INVEST, s.r.o., společnost s ručením omezeným, Praha

Raiffeisen stavební spořitelna není ovládající osobou ani většinovým vlastníkem žádné právnické osoby.

Ovládajícími osobami ve vztahu k Raiffeisen stavební spořitelně jsou:

- Raiffeisen Bausparkasse Gesellschaft m.b.H. se sídlem Wiedner Haupstrasse 94, společnost s ručením omezeným, Vídeň, Rakousko
Akcionářský podíl 75% na Raiffeisen stavební spořitelně
- Raiffeisen Zentralbank Österreich AG se sídlem Am Stadtpark 9, akciová společnost, Vídeň, Rakousko
Ovládající osoba Raiffeisen Bausparkasse Gesellschaft m.b.H.

2. Informace o činnostech banky

2.1. Činnosti vyplývající z licence

V souladu s § 1 a § 9 zákona č. 96/1993 Sb. o stavebním spoření a státní podpoře stavebního spoření může Raiffeisen stavební spořitelna vykonávat následující činnosti:

- přijímat vklady od účastníků stavebního spoření
- poskytovat úvěry účastníkům stavebního spoření
- poskytovat příspěvek (státní podporu) fyzickým osobám - účastníkům stavebního spoření
- poskytovat půjčky podnikatelům, jejichž výrobky a poskytované služby jsou určeny pro uspokojování bytových potřeb
- přejímat záruky za půjčky, které by byla stavební spořitelna oprávněna podle zákona poskytnout
- přijímat podíly nebo účasti na obchodních společnostech, které se zabývají výstavbou bytů a rodinných domů nebo výrobou pro tyto účely
- podílet se majetkově na jiné stavební spořitelně s předchozím souhlasem České národní banky
- získávat pro poskytování úvěrů účastníkům i ostatních půjček potřebné zdroje od úvěrových institucí nebo vydáváním dluhopisů se splatností nejvýše pět let
- obchodovat na svůj účet s hypotečními zástavními listy, se státními dluhopisy nebo s dluhopisy, za které převzal stát záruku
- hospodařit s volnými prostředky ve smyslu § 9, odst. 4, zákona č. 96/1993 Sb.

2.2. Činnosti, které banka skutečně vykonává

- přijímání vkladů od účastníků stavebního spoření - vklady pojištěny
- poskytování úvěrů účastníkům stavebního spoření
- poskytování příspěvků (státní podpory) fyzickým osobám - účastníkům stavebního spoření
- poskytování půjček podnikatelům, jejichž výrobky a poskytované služby jsou určeny pro uspokojování bytových potřeb

- obchodování na svůj účet s hypotečními zástavními listy, se státními dluhopisy nebo s dluhopisy, za které převzal stát záruku
- přejímání záruk za půjčky, které by byla stavební spořitelna oprávněna podle zákona poskytnout
- hospodaření s volnými prostředky ve smyslu § 9, odst. 4, zákona č. 96/1993 Sb.

Pojištění vkladů fyzických a právnických osob je prováděno v souladu s § 41, zákona č. 21/1992 Sb. o bankách, ve znění pozdějších předpisů.

2.3. Činnosti, jejichž vykonávání nebo poskytování bylo příslušným orgánem omezeno, nebo vyloučeno

Raiffeisen stavební spořitelně nebylo vykonávání žádné činnosti omezeno ani vyloučeno.

3. Informace o vztazích s bankou ovládanými osobami a osobami, v nichž je banka většinovým společníkem

Raiffeisen stavební spořitelna žádnou osobu neovládá ani v žádné není většinovým vlastníkem.

4. Informace o vztazích s ovládajícími osobami a osobou, která je v bance většinovým společníkem

Ovládajícími osobami ve vztahu k Raiffeisen stavební spořitelně jsou:

- Raiffeisen Bausparkasse Gesellschaft m.b.H. se sídlem Wiedner Hauptstrasse 94, Vídeň, Rakousko
 - Raiffeisen Zentralbank Österreich AG se sídlem Am Stadtpark 9, Vídeň, Rakousko
- Ovládající osoba Raiffeisen Bausparkasse Gesellschaft m.b.H.

Vůči uvedeným ovládajícím osobám má Raiffeisen stavební spořitelna k 31.3.2004 závazky ve výši 476 tis. Kč. Raiffeisen stavební spořitelna nemá vůči ovládajícím osobám žádné pohledávky a nemá v aktivech žádné cenné papíry emitované těmito ovládajícími osobami a nepřijala ani nevydala žádné záruky za těmito osobami.

5. Informace o vztazích se členy dozorčí rady, členy představenstva a s dalšími vedoucími zaměstnanci banky

5.1. Údaje o členech dozorčí rady, členech představenstva a o dalších vedoucích zaměstnancích banky

Dozorčí rada	
Mag. Johann Ertl kvalifikační předpoklady a zkušenosti členství v orgánech jiných společností	předseda dozorčí rady (od 3. března 1998, člen dozorčí rady od září 1993) Hospodářská univerzita, Vídeň Prvá stavebná sporitelňa, Bratislava – člen dozorčí rady Raiffeisen stambena stedionica, Záhřeb – předseda dozorčí rady Raiffeisen Wohnbaubank AG, Vídeň – člen dozorčí rady Raiffeisen Bausparkasse GmbH, Vídeň – jednatel
Patrik Ferra kvalifikační předpoklady a zkušenosti	člen dozorčí rady (od 22. března 2002 – zvolen zaměstnanci) Střední průmyslová škola strojní, Praha
Ing. Josef Malíř kvalifikační předpoklady a zkušenosti členství v orgánech jiných společností	člen dozorčí rady (od 27. března 2003) Vysoká škola zemědělská, Praha, ekonomická fakulta člen Asociace pro podporu trhu s nemovitostmi
Ing. Daniela Ostašová kvalifikační předpoklady a zkušenosti	členka dozorčí rady (od 22. března 2002 – zvolena zaměstnanci) Leningradská státní univerzita, ekonomická fakulta
Mgr. Dr. Erich Rainbacher kvalifikační předpoklady a zkušenosti členství v orgánech jiných společností	člen dozorčí rady (od září 1993) Vysoká škola pro světový obchod, Vídeň Prvá stavebná sporitelňa, Bratislava – člen dozorčí rady
Mag. Peter Rantasa kvalifikační předpoklady a zkušenosti členství v orgánech jiných společností	člen dozorčí rady (od 12. března 2002) Hospodářská univerzita, Vídeň člen komory hospodářských kontrolorů KONEVOVA s.r.o. – jednatel
Představenstvo	
Mag. Kurt Matouschek vzdělání	předseda představenstva (od 23. listopadu 2000) Hospodářská univerzita, Vídeň
Dr. Ing. Pavel Chmelík vzdělání	místopředseda představenstva (od 23. května 2001) Západočeská univerzita, Plzeň Západočeská univerzita, Plzeň, postgraduální doktorandské studium
Ing. Jan Jeníček vzdělání	místopředseda představenstva (od 23. listopadu 2000) Vysoká škola ekonomická, Praha
Další vedoucí zaměstnanci banky - centrála	
Mgr. Lenka Brdlíková vzdělání	ředitelka odboru řízení lidských zdrojů (od 2003) Univerzita Karlova, Praha, pedagogická fakulta
Bc. Marián Dudek vzdělání	ředitel odboru financování projektů (od 2001) Masarykova univerzita, Brno, fakulta ekonomicko-správní

Ing. Miroslav Huml vzdělání	ředitel odboru klientského servisu (od 2002) Vojenská vysoká letecká škola SNP, Košice Manažerská akademie Henkel
Mgr. Roman Hurych vzdělání	ředitel odboru finančního účetnictví a controllingu (od 2001) Univerzita Karlova, Praha, matematicko-fyzikální fakulta, obor pravděpodobnost a matematická statistika – ekonometrie
Eva Jahodová, DiS. vzdělání	ředitelka odboru support (od 1999) Bankovní akademie – vyšší odborná škola, Praha
Ing. Miroslav Jůza vzdělání	ředitel odboru všeobecné správy (od 1997) České vysoké učení technické, Praha, fakulta stavební, obor konstrukce a dopravní stavby
Ing. Tomáš Kaňkovský vzdělání	ředitel odboru systémové a uživatelské podpory (od 1995) Zemědělská univerzita, Praha, ekonomická fakulta
Pavel Kotáb, DiS. vzdělání	ředitel odboru interního auditu (od 2002) Bankovní akademie Bankovní akademie při Česko-německé obchodní průmyslové komoře
Michal Macháň vzdělání	ředitel odboru výpočetního střediska (od 1996) Střední průmyslová škola elektrotechnická, Praha, obor výpočetní technika a počítačové systémy
Ing. Iva Měrková vzdělání	ředitelka odboru řízení rizik (od 2003) Vysoká škola ekonomická, Praha, fakulta financí a účetnictví, obor finance
Ing. Jana Musilová vzdělání	ředitelka odboru správy smluv (od 2000) Vysoká škola ekonomická, Praha, fakulta národohospodářská, obor finance
Ing. Daniela Ostašová vzdělání	ředitelka odboru obchodní strategie a řízení rizik (od 2001) Leningradská státní univerzita, ekonomická fakulta
Ing. Rudolf Pavlíček vzdělání	ředitel odboru organizace a programování (od 1996) České vysoké učení technické, Praha, fakulta elektrotechnická Vysoká škola ekonomická, Praha, postgraduální studium na katedře bankovníctví
JUDr. Bohuslav Pavlík vzdělání členství v orgánech jiných společností	ředitel odboru právního (od 1995) Univerzita Karlova, Praha, právnická fakulta Ústav pro ekopolitiku O.P.S., člen správní rady
Daniela Škarková, MBA vzdělání	ředitelka odboru marketingu (od 2001) Sheffield Hallam University, MBA Sheffield Hallam University, Certificate in Management with English
Ing. Dalibor Vaverka vzdělání	ředitel odboru odbytového servisu (od 2001) České vysoké učení technické, Praha, fakulta strojní
Ing. Petr Zaremba vzdělání	ředitel odboru treasury (od 2002) Vysoká škola ekonomická, Praha, fakulta mezinárodních vztahů, obor mezinárodní obchod a evropská ekonomická integrace

Další vedoucí zaměstnanci banky - regionální ředitelství

Ivana Hrabáčová vzdělání	regionální ředitelka České Budějovice (od 1997) Střední ekonomická škola, České Budějovice, obor všeobecná ekonomika Kurz manažerského minima
Daniel Hradecký vzdělání	regionální ředitel Litoměřice (od 2000) Střední průmyslová škola elektrotechnická, Chomutov
Ing. Vladislav Hrdlička vzdělání	regionální ředitel Brno (od 1996) Vysoké učení technické, Brno, fakulta stavební
Ing. Imrich Kalcso vzdělání	regionální ředitel Hradec Králové (od 2004) Vysoká škola ekonomická, Praha, fakulta národohospodářská
Jan Mrajca vzdělání	regionální ředitel Olomouc (od 1996) Gymnázium, Karviná
PaedDr. Stanislav Nejezchleba vzdělání	regionální ředitel Plzeň (od 2001) Pedagogická fakulta, Plzeň
Jaroslav Popper vzdělání	regionální ředitel Praha (od 1998) Střední odborné učiliště ukončené maturitou, Sokolov
Ing. Radmila Wolfová vzdělání	regionální ředitelka Ostrava (od 2001) Vysoká škola báňská, Ostrava, fakulta ekonomická, obor národohospodářské plánování

Pokud není uvedeno, nejsou členové dozorčí rady, členové představenstva a další vedoucí zaměstnanci banky členy v orgánech jiných společností.

5.2. Souhrnná výše úvěrů poskytnutých bankou členům dozorčí rady, členům představenstva a dalším vedoucím zaměstnancům banky

Celková výše úvěrů poskytnutých Raiffeisen stavební spořitelnou členům dozorčí rady, členům představenstva a dalším vedoucím zaměstnancům banky k 31.3.2004 činí 8 649 tis. Kč.

5.3. Souhrnná výše záruk vydaných bankou za členy dozorčí rady, členy představenstva a další vedoucí zaměstnance banky

Raiffeisen stavební spořitelna nevydala žádné záruky za členy dozorčí rady, členy představenstva ani za další vedoucí zaměstnance banky.

6. Informace o hospodaření banky a o řízení rizik

Veškeré údaje jsou zpracovány podle metodiky platné pro rok 2004.

6.1. Rozvaha

AKTIVA (v tis. Kč)	31.3.2004	31.12.2003	30.9.2003	30.6.2003
1. Pokladní hotovost a vklady u centrálních bank	72 190	48 572	22 730	21 242
2. Státní bezkupónové dluhopisy a ostatní cenné papíry přijímané centrální bankou k refinancování	17 168 150	16 281 024	13 560 699	11 073 733
z toho: a) vydané vládními institucemi	17 168 150	16 281 024	13 560 699	11 073 733
b) ostatní	0	0	0	0
3. Pohledávky za bankami a družstevními záložnami	2 666 476	3 835 924	4 781 808	5 940 403
z toho: a) splatné na požádání	1 532	7 408	1 439	1 209
b) ostatní pohledávky	2 664 944	3 828 516	4 780 369	5 939 194
4. Pohledávky za klienty – členy družstevních záložen	6 350 663	6 284 443	6 174 365	5 966 109
z toho: a) splatné na požádání	0	0	0	0
b) ostatní pohledávky	6 350 663	6 284 443	6 174 365	5 966 109
5. Dluhové cenné papíry	1 702 094	1 333 719	1 332 923	2 028 245
z toho: a) vydané státními institucemi	1 590 369	1 223 987	1 225 148	1 922 392
b) vydané ostatními osobami	111 725	109 732	107 775	105 853
9. Dlouhodobý nehmotný majetek	10 644	11 525	10 536	11 940
z toho: a) zřizovací výdaje	0	0	0	0
b) goodwill	0	0	0	0
c) ostatní	10 644	11 525	10 536	11 940
10. Dlouhodobý hmotný majetek	54 081	53 046	46 670	49 251
z toho: a) pozemky a budovy pro provozní činnost	23 919	24 026	24 169	24 312
b) ostatní	30 162	29 020	22 501	24 939
11. Ostatní aktiva	1 667 734	1 669 819	41 607	55 452
13. Náklady a příjmy příštích období	337 244	336 827	364 275	346 221
AKTIVA CELKEM	30 029 276	29 854 899	26 335 613	25 492 596
PASIVA (v tis. Kč)	31.3.2004	31.12.2003	30.9.2003	30.6.2003
1. Závazky vůči bankám a družstevním záložnám	384 034	0	0	0
z toho: a) splatné na požádání	0	0	0	0
b) ostatní závazky	384 034	0	0	0
2. Závazky vůči klientům – členům družstevních záložen	27 968 090	28 119 406	24 709 905	23 902 929
z toho: a) splatné na požádání	3 983	4 921	4 753	3 326
b) ostatní závazky	27 964 107	28 114 485	24 705 152	23 899 603
4. Ostatní pasiva	377 332	501 283	259 909	269 592
5. Výnosy a výdaje příštích období	110 745	65 662	227 017	158 489
6. Rezervy	73 340	83 663	93 988	104 313
z toho: a) na důchody a podobné závazky	0	0	0	0
b) na daně	0	0	0	0
c) ostatní	73 340	83 663	93 988	104 313
8. Základní kapitál	650 000	650 000	650 000	650 000
z toho: a) splacený základní kapitál	650 000	650 000	650 000	650 000
b) vlastní akcie	0	0	0	0
10. Rezervní fondy a ostatní fondy ze zisku	354 569	354 580	354 626	354 668
z toho: a) povinné rezervní fondy a rizikové fondy	76 118	76 118	76 118	76 118
b) ostatní rezervní fondy	268 892	268 894	268 893	268 893
c) ostatní fondy ze zisku	9 559	9 568	9 615	9 657
14. Nerozdělený zisk nebo neuhrazená ztráta z předchozích období	80 305	0	0	0
15. Zisk nebo ztráta za účetní období	30 861	80 305	40 168	52 605
PASIVA CELKEM	30 029 276	29 854 899	26 335 613	25 492 596

PODROZVAHOVÉ POLOŽKY (v tis. Kč)	31.3.2004	31.12.2003	30.9.2003	30.6.2003
Podrozvahová aktiva celkem	3 359 993	3 432 336	3 177 020	3 185 673
1. Poskytnuté přísliby a záruky	501 318	266 626	322 531	345 602
2. Poskytnuté zástavy	2 857 310	2 867 536	2 854 228	2 839 810
3. Pohledávky ze spotových operací	0	296 745	0	0
4. Pohledávky z pevných termínových operací	0	0	0	0
5. Pohledávky z opcí	0	0	0	0
6. Odepsané pohledávky	1 365	1 429	261	261
7. Hodnoty předané do úschovy, do správy a k uložení	0	0	0	0
8. Hodnoty předané k obhospodařování	0	0	0	0
Podrozvahová pasiva celkem	18 934 442	18 977 659	18 592 193	19 526 680
9. Přijaté přísliby a záruky	15 319 362	15 157 874	14 947 163	14 703 817
10. Přijaté zástavy	3 602 152	3 510 047	3 631 911	4 044 793
11. Závazky ze spotových operací	0	296 744	0	0
12. Závazky z pevných termínových operací	0	0	0	0
13. Závazky z opcí	0	0	0	0
14. Hodnoty převzaté do úschovy, do správy a k uložení	12 928	12 994	13 119	778 070
15. Hodnoty převzaté k obhospodařování	0	0	0	0
Souvztažné účty podrozvahy	15 574 449	15 545 323	15 415 173	16 341 007
PODROZVAHOVÉ POLOŽKY CELKEM	0	0	0	0

6.2. Výkaz zisku a ztráty

VÝKAZ ZISKU A ZTRÁTY (v tis. Kč)	31.3.2004	31.12.2003	30.9.2003	30.6.2003
1. Výnosy z úroků a podobné výnosy	285 005	1 025 052	750 417	498 069
z toho: a) úroky z dluhových cenných papírů	157 242	415 825	277 436	170 227
b) ostatní	127 763	609 227	472 981	327 842
2. Náklady na úroky a podobné náklady	-219 434	-842 487	-620 027	-394 848
z toho: a) náklady na úroky z dluhových cenných papírů	0	0	0	0
b) ostatní	-219 434	-842 487	-620 027	-394 848
4. Výnosy z poplatků a provizí	195 506	645 410	396 929	251 359
5. Náklady na poplatky a provize	-143 469	-489 419	-287 036	-198 423
6. Zisk nebo ztráta z finančních operací	1 550	47 368	39 501	55 553
7. Ostatní provozní výnosy	4 752	25 631	15 149	9 755
8. Ostatní provozní náklady	-6 249	-10 609	-7 341	-4 871
9. Správní náklady	-83 110	-302 039	-227 251	-150 875
z toho: a) náklady na zaměstnance	-32 844	-113 764	-87 549	-54 830
z toho: aa) sociální a zdravotní pojištění	-8 470	-28 941	-22 168	-13 794
ab) ostatní	-24 374	-84 823	-65 381	-41 036
b) ostatní správní náklady	-50 266	-188 275	-139 702	-96 045
10. Rozpuštění rezerv a opravných položek k dlouhodobému hmotnému a nehmotnému majetku	0	0	0	0
11. Odpisy, tvorba a použití rezerv a opravných položek k dlouhodobému hmotnému a nehmotnému majetku	-4 745	-27 856	-23 843	-15 488
12. Rozpuštění opravných položek a rezerv k pohledávkám a zárukám, výnosy z dříve odepsaných pohledávek	11 511	32 409	26 479	20 167
13. Odpisy, tvorba a použití opravných položek a rezerv k pohledávkám a zárukám	-17 446	-51 155	-43 817	-31 808
16. Rozpuštění ostatních rezerv	6 990	28 000	21 008	14 015
17. Tvorba a použití ostatních rezerv	0	0	0	0
19. Zisk nebo ztráta za účetní období z běžné činnosti před zdaněním	30 861	80 305	40 168	52 605
20. Mimořádné výnosy	0	0	0	0
21. Mimořádné náklady	0	0	0	0
22. Zisk nebo ztráta za účetní období mimořádné činnosti před zdaněním	0	0	0	0
23. Daň z příjmů	0	0	0	0
24. ZISK NEBO ZTRÁTA ZA ÚČETNÍ OBDOBÍ PO ZDANĚNÍ	30 861	80 305	40 168	52 605

6.3. Pohledávky

POHLEDÁVKY (v tis. Kč)	31.3.2004	31.12.2003	30.9.2003	30.6.2003
Pohledávky za bankami v hrubých částkách celkem	2 666 476	3 835 924	4 781 808	5 940 403
z toho: standardní pohledávky za bankami v hrubých částkách	2 666 476	3 835 924	4 781 808	5 940 403
Pohledávky za klienty v hrubých částkách celkem	6 460 192	6 384 604	6 269 784	6 052 502
z toho: standardní pohledávky za klienty v hrubých částkách	6 223 639	6 151 249	6 041 972	5 828 881
sledované pohledávky za klienty v hrubých částkách	65 549	62 950	71 048	81 955
nestandardní pohledávky za klienty v hrubých částkách	39 557	47 879	43 176	43 031
pochybné pohledávky za klienty v hrubých částkách	57 748	61 841	59 942	49 231
ztrátové pohledávky za klienty v hrubých částkách	73 699	60 685	53 646	49 404
Pohledávky v hrubých částkách celkem	9 126 668	10 220 528	11 051 592	11 992 905
Opravné položky k pohledávkám	109 529	100 161	95 419	86 393
z toho: ke sledovaným pohledávkám	2 852	2 743	3 552	4 093
k nestandardním pohledávkám	6 975	8 201	8 615	8 600
k pochybným pohledávkám	26 924	29 186	29 833	24 470
ke ztrátovým pohledávkám	72 778	60 031	53 419	49 230

Raiffeisen stavební spořitelna nemá žádné portfoliově posuzované pohledávky.

Během sledovaného období nedošlo k žádné restrukturalizaci pohledávek.

Raiffeisen stavební spořitelna neeviduje žádné deriváty.

6.4. Řízení rizik

Raiffeisen stavební spořitelna klade velký důraz zejména na řízení úvěrového rizika. Raiffeisen stavební spořitelna se zabývala především hodnocením rizikovosti klienta a doplněním postupů ve fázi schvalování úvěrů, rozšířila pravidelně prováděné analýzy kvality portfolia úvěrů o další analýzy podle různých kritérií a na základě výsledků přijímala opatření k omezení rizikovosti. V současnosti probíhá projekt zaměřený na zavedení scoringu.

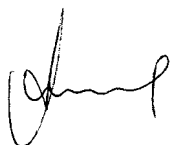
Dostatečná pozornost byla také věnována detailnímu vyhodnocování příčin pohledávek po splatnosti a revizi postupů při jejich vymáhání v rané fázi. Došlo k rozšíření procesu vymáhání pohledávek o další činnosti, bylo zavedeno další cílené kontaktování klientů se splátkou v prodlení.

Pro obchody na finančních trzích stanovuje Raiffeisen stavební spořitelna povolené protistrany a interní limity bankovního portfolia tak, aby nedošlo k překročení regulačního limitu.

6.5. Poměrové a další ukazatele

POMĚROVÉ A DALŠÍ UKAZATELE	31.3.2004	31.12.2003	30.9.2003	30.6.2003
A. Kapitál a kapitálová přiměřenost				
1. Kapitálová přiměřenost	17.47%	16.98%	16.65%	16.88%
2. Tier 1 po zohlednění odčitatelných položek (tis. Kč)	1 016 072	983 486	984 475	983 071
3. Tier 2 (tis. Kč)	23 327	26 660	29 992	33 324
4. Využitý Tier 3 (tis. Kč)	0	0	0	0
5. Odečitatelné položky od součtu Tier 1 a Tier 2 (tis. Kč)	0	0	0	0
6. Celková výše kapitálu (tis. Kč)	1 039 399	1 010 146	1 014 467	1 016 395
7. Jednotlivé kapitálové požadavky podle zvláštních předpisů (tis. Kč):				
Kapitálový požadavek A	475 900	475 820	487 545	481 705
Kapitálový požadavek B	9	8	1	2
Kapitálový požadavek k úvěrovému riziku obchodního portfolia	0	0	0	0
Kapitálový požadavek k riziku angažovanosti obchodního portfolia	0	0	0	0
Kapitálový požadavek k obecnému úrokovému riziku	0	0	0	0
Kapitálový požadavek k obecnému akciovému riziku	0	0	0	0
Kapitálový požadavek k měnovému riziku	0	0	0	0
Kapitálový požadavek ke komoditnímu riziku	0	0	0	0
Kapitálový požadavek k rizikům stanovený vlastním VaR modelem	0	0	0	0
B. Poměrové ukazatele				
1. ROAA – rentabilita průměrných aktiv	0.41%	0.31%	0.21%	0.43%
2. ROAE – rentabilita průměrného vlastního kapitálu (Tier 1)	12.44%	8.43%	5.68%	11.36%
3. Aktiva na jednoho zaměstnance (tis. Kč)	153 211	155 494	135 054	124 964
4. Správní náklady na jednoho zaměstnance (tis. Kč)	1 696	1 573	1 554	1 479
5. Čistý zisk na jednoho zaměstnance (tis. Kč)	630	418	275	516

Poznámka: v poměrových ukazatelích je dle opatření ČNB počítáno se evidenčním stavem zaměstnanců k danému datu.



Mag. Kurt Matouschek
předseda představenstva a
generální ředitel



Ing. Jan Jeníček
místopředseda představenstva a
náměstek generálního ředitele