

Raiffeisen stavební spořitelna a.s. Údaje o spořitelně a výsledcích hospodaření k 31.3.2005

Datum zveřejnění: 4. května 2005

Tyto informace jsou zveřejňovány v souladu s Opatřením České národní banky č. 1/2003, kterým se stanoví minimální požadavky na uveřejňování informací bankami, ve znění Opatření České národní banky č. 9/2004.

1. Informace o bance

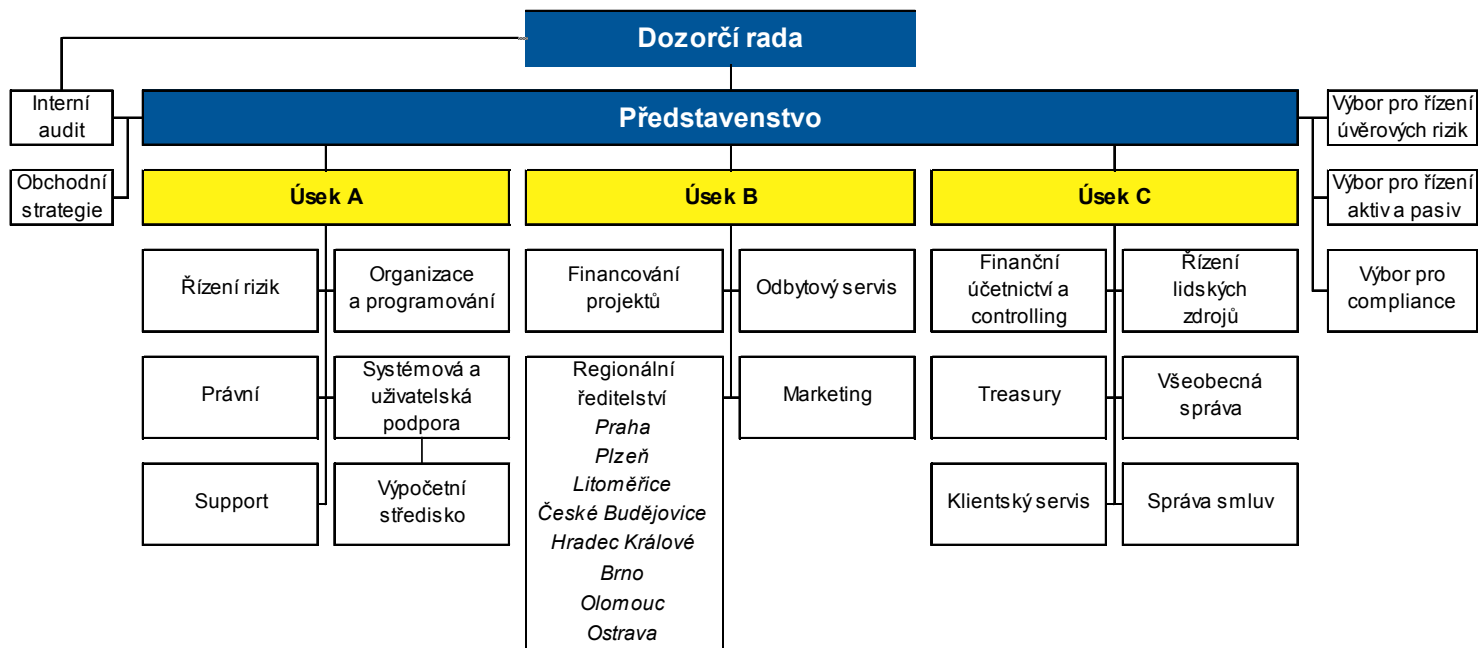
1.1. Základní údaje o bance

Obchodní firma	Raiffeisen stavební spořitelna a.s.
Právní forma	akciová společnost
Sídlo	Koněvova 2747/99, 130 45 Praha 3
Identifikační číslo	49241257
Datum zápisu do obchodního rejstříku	4. září 1993 u Městského soudu v Praze, oddíl B, vložka 2102
Datum zápisu poslední změny do obchodního rejstříku	15. července 2003, změna ve složení dozorčí rady
Výše základního kapitálu zapsaná v obchodním rejstříku	650 000 000 Kč
Výše splaceného základního kapitálu	650 000 000 Kč
Akcie	6 500 kusů zaknihovaných akcií na jméno ve jmenovité hodnotě 100 000 Kč za jednu akci netýká se Raiffeisen stavební spořitelny
Nabytí vlastních akcií	ke zvýšení základního kapitálu od posledního uveřejnění nedošlo
Zvýšení základního kapitálu od posledního uveřejnění	

Akcionáři

Obchodní firma	Raiffeisen Bausparkasse Gesellschaft m.b.H.
Právní forma	Gesellschaft m.b.H. (společnost s ručením omezeným)
Sídlo	Wiedner Hauptstr. 94, 1051 Vídeň, Rakousko
Předmět podnikání	činnost stavební spořitelny
Výše podílu na hlasovacích právech	75 % (4 875 kusů akcií)
Obchodní firma	Raiffeisenbank a.s.
Právní forma	akciová společnost
Sídlo	Olbrachtova 2006/9, 140 21 Praha 4
Předmět podnikání	činnost univerzální banky
Výše podílu na hlasovacích právech	25 % (1 625 kusů akcií)

1.2. Organizační struktura Raiffeisen stavební spořitelny k 31.3.2005



Raiffeisen stavební spořitelna má centrálu se sídlem v Praze a 126 poradenských míst – centrála, 8 regionálních ředitelství, 68 oblastních pracovišť a 49 agentur (stav k 31.3.2005).

Přepočtený stav zaměstnanců byl k 31.3.2005 celkem 197.

1.3. Struktura konsolidačního celku, jehož je Raiffeisen stavební spořitelna součástí

Raiffeisen Bausparkasse Gesellschaft m.b.H., Vídeň, Rakousko

- Raiffeisen stavební spořitelna a.s., akciová společnost, Praha
- Raiffeisen Bausparkassen Managementservice und Beteiligungsgesellschaft m.b.H., společnost s ručením omezeným, Vídeň, Rakousko
- IT Service und Handels GmbH, společnost s ručením omezeným, Vídeň, Rakousko
- Raiffeisen stambena stedionica d.d., akciová společnost, Záhřeb, Chorvatsko
- Konevova s.r.o., společnost s ručením omezeným, Praha
- Raiffeisen nekretnine i finacijsko savjetovanje d.o.o., společnost s ručením omezeným, Záhřeb, Chorvatsko
- Prvá stavebná sporiteľňa a.s., akciová společnost, Bratislava, Slovensko
- Raiffeisen Wohnbaubank AG, akciová společnost, Vídeň, Rakousko
- Raiffeisen Wohnbauleasing Ges.m.b.H., společnost s ručením omezeným, Vídeň, Rakousko
- RBM Wohnbau Ges.m.b.H., společnost s ručením omezeným, Vídeň, Rakousko
- RGS Wohnbau Ges.m.b.H., společnost s ručením omezeným, Vídeň, Rakousko
- Raiffeisen finanční poradenství s.r.o., společnost s ručením omezeným, Praha

Raiffeisenbank a.s., Praha

- Raiffeisen stavební spořitelna a.s., akciová společnost, Praha
- Raiffeisen - Leasing, s.r.o., společnost s ručením omezeným, Praha
- Raiffeisen - Leasing Real Estate, s.r.o., společnost s ručením omezeným, Praha
- RLRE Alpha Property, s.r.o., společnost s ručením omezeným, Praha
- RLRE Beta Property, s.r.o., společnost s ručením omezeným, Praha
- RLRE Gama Property, s.r.o., společnost s ručením omezeným, Praha
- RLRE & EUBE OC – TERRONIC I., s.r.o., společnosti s ručením omezeným, Praha
- RLRE & EUBE OC – TERRONIC II., s.r.o., společnosti s ručením omezeným, Praha
- RLRE Epsilon Property, s.r.o., společnost s ručením omezeným, Praha
- RLRE HOTEL ELLEN, s.r.o., společnost s ručením omezeným, Praha
- RLRE EDEN INVEST, s.r.o., společnost s ručením omezeným, Praha
- RLRE Investholding B.V., Arnhem,
- Blitz 03-1628 AG, Mnichov
- RLRE Eta Property, s.r.o., společnost s ručením omezeným, Praha
- RLRE Theta Property, s.r.o., společnost s ručením omezeným, Praha
- RLRE Jota Property, s.r.o., společnost s ručením omezeným, Praha
- Impuls Tuchoňčice, s.r.o., společnost s ručením omezeným, Praha
- SEEP, s.r.o., společnost s ručením omezeným, Tuchoňčice

Raiffeisen stavební spořitelna je členem konsolidovaného celku Raiffeisenbank a.s.

Raiffeisen stavební spořitelna není ovládající osobou ani většinovým vlastníkem žádné právnické osoby.

Ovládajícími osobami ve vztahu k Raiffeisen stavební spořitelně jsou:

- Raiffeisen Bausparkasse Gesellschaft m.b.H. se sídlem Wiedner Hauptstrasse 94, společnost s ručením omezeným, Vídeň, Rakousko
Akcionářský podíl 75% na Raiffeisen stavební spořitelně
- Raiffeisen Zentralbank Österreich AG se sídlem Am Stadtpark 9, akciová společnost, Vídeň, Rakousko
Ovládající osoba Raiffeisen Bausparkasse Gesellschaft m.b.H.

2. Informace o činnostech banky

2.1. Činnosti vyplývající z licence

V souladu s § 1 a § 9 zákona č. 96/1993 Sb. ČR, o stavebním spoření a státní podpoře stavebního spoření a v souladu s licencí udělenou Českou národní bankou může Raiffeisen stavební spořitelna vykonávat následující činnosti:

- a) přijímat vklady od účastníků stavebního spoření,
- b) poskytovat úvěry účastníkům stavebního spoření,
- c) poskytovat příspěvek (státní podporu) fyzickým osobám - účastníkům stavebního spoření,
- d) poskytovat úvěry osobám, jejichž výroby a poskytované služby jsou určeny pro uspokojování bytových potřeb,
- e) přijímat vklady od bank, zahraničních bank, poboček zahraničních bank, finančních institucí, zahraničních finančních institucí a poboček zahraničních finančních institucí,
- f) poskytovat záruky za úvěry ze stavebního spoření, za úvěry poskytnuté podle § 5 odst. 5 zákona o stavebním spoření a za úvěry uvedené v § 9 odst. 1 písm. a) zákona o stavebním spoření,
- g) obchodovat na vlastní účet s hypotečními zástavními listy a s obdobnými produkty vydávanými členskými státy Organizace pro hospodářskou spolupráci a rozvoj,
- h) obchodovat na vlastní účet s dluhopisy vydávanými Českou republikou, s dluhopisy, za které převzala Česká republika záruku, a s dluhopisy vydávanými Českou národní bankou,
- i) obchodovat na vlastní účet s dluhopisy vydávanými členskými státy Organizace pro hospodářskou spolupráci a rozvoj, centrálními bankami, finančními institucemi těchto států a bankami se sídlem v těchto státech, jakož i s dluhopisy, za které tyto státy převzaly záruku, a s dluhopisy vydávanými Evropskou investiční bankou, Nordic Investment Bank a Evropskou centrální bankou,
- j) provádět platební styk a jeho zúčtování v souvislosti s činnostmi stavební spořitelny,
- k) vykonávat finanční makléřství,
- l) poskytovat bankovní informace.

2.2. Činnosti, které banka skutečně vykonává

Raiffeisen stavební spořitelna vykonává všechny činnosti uvedené v předchozím odstavci, kromě bodu k).

2.3. Činnosti, jejichž vykonávání nebo poskytování bylo příslušným orgánem omezeno, nebo vyloučeno

Raiffeisen stavební spořitelně nebylo vykonávání žádné činnosti omezeno ani vyloučeno.

2.4. Pojištění vkladů

Pojištění vkladů fyzických a právnických osob je prováděno v souladu s § 41, zákona č. 21/1992 Sb. o bankách, ve znění pozdějších předpisů.

3. Informace o vztazích s bankou ovládanými osobami a osobami, v nichž je banka většinovým společníkem

Raiffeisen stavební spořitelna žádnou osobu neovládá ani v žádné není většinovým vlastníkem.

4. Informace o vztazích s ovládajícími osobami a osobou, která je v bance většinovým společníkem

Ovládajícími osobami ve vztahu k Raiffeisen stavební spořitelně jsou:

- Raiffeisen Bausparkasse Gesellschaft m.b.H. se sídlem Wiedner Haupstrasse 94, Vídeň, Rakousko
 - Raiffeisen Zentralbank Österreich AG se sídlem Am Stadtpark 9, Vídeň, Rakousko
- Ovládající osoba Raiffeisen Bausparkasse Gesellschaft m.b.H.

Vůči uvedeným ovládajícím osobám nemá Raiffeisen stavební spořitelna k 31.3.2005 žádné závazky. Raiffeisen stavební spořitelna nemá vůči ovládajícím osobám žádné pohledávky, nemá v aktivech žádné cenné papíry emitované těmito ovládajícími osobami a nepřijala ani nevydala žádné záruky za těmito osobami.

5. Informace o vztazích se členy dozorčí rady, členy představenstva a s dalšími vedoucími zaměstnanci banky

5.1. Údaje o členech dozorčí rady, členech představenstva a o dalších vedoucích zaměstnancích banky

Dozorčí rada	
Mag. Johann Ertl kvalifikační předpoklady a zkušenosti členství v orgánech jiných společností	předseda dozorčí rady (od 3. března 1998, člen dozorčí rady od září 1993) Hospodářská univerzita, Vídeň Raiffeisen Bausparkasse GmbH, Vídeň – jednatel Prvá stavebná sporiteľňa, Bratislava – člen dozorčí rady Raiffeisen stambena stedionica, Záhřeb – předseda dozorčí rady Raiffeisen Wohnbaubank AG, Vídeň – předseda dozorčí rady Raiffeisen Banca pentru Locuinte, Bukurešť – externí člen Managementn Board (odpovídá členovi dozorčí rady)
Patrik Ferra kvalifikační předpoklady a zkušenosti	člen dozorčí rady (od 22. března 2002 – zvolen zaměstnanci) Střední průmyslová škola strojní, Praha
Ing. Josef Malíř kvalifikační předpoklady a zkušenosti členství v orgánech jiných společností	člen dozorčí rady (od 27. března 2003) Vysoká škola zemědělská, Praha, Ekonomická fakulta Asociace pro podporu trhu s nemovitostmi – člen
Ing. Daniela Ostašová kvalifikační předpoklady a zkušenosti	členka dozorčí rady (od 22. března 2002 – zvolena zaměstnanci) Leningradská státní univerzita, Leningrad, Ekonomická fakulta
Mgr. Dr. Erich Rainbacher kvalifikační předpoklady a zkušenosti členství v orgánech jiných společností	člen dozorčí rady (od září 1993) Vysoká škola pro světový obchod, Vídeň Raiffeisen Bausparkasse GmbH, Vídeň – generální ředitel Prvá stavebná sporiteľňa, Bratislava – člen dozorčí rady
Mag. Peter Rantasa kvalifikační předpoklady a zkušenosti členství v orgánech jiných společností	člen dozorčí rady (od 12. března 2002) Hospodářská univerzita, Vídeň Raiffeisen Bausparkasse GmbH, Vídeň – prokurista Komora hospodářských kontrolorů – člen KONEVOVA s.r.o. – jednatel
Představenstvo	
Mag. Kurt Matouschek vzdělání	předseda představenstva (od 23. listopadu 2000) Hospodářská univerzita, Vídeň
Dr. Ing. Pavel Chmelík vzdělání	místopředseda představenstva (od 23. května 2001) Západočeská univerzita, Plzeň Západočeská univerzita, Plzeň, postgraduální doktorandské studium
Ing. Jan Jeníček vzdělání	místopředseda představenstva (od 23. listopadu 2000) Vysoká škola ekonomická, Praha
Další vedoucí zaměstnanci banky - centrála	
Mgr. Lenka Brdlíková vzdělání	ředitelka odboru řízení lidských zdrojů (od 2003) Univerzita Karlova, Praha, Pedagogická fakulta
Bc. Marián Dudek vzdělání	ředitel odboru financování projektů (od 2001) Masarykova univerzita, Brno, Fakulta ekonomicko-správní

Mgr. Roman Hurych vzdělání	ředitel odboru finančního účetnictví a controllingu (od 2001) Univerzita Karlova, Praha, Matematicko-fyzikální fakulta, obor pravděpodobnost a matematická statistika – ekonometrie
Eva Jahodová, DiS. vzdělání	ředitelka odboru support (od 1999) Bankovní akademie – vyšší odborná škola, Praha
Ing. Miroslav Jůza vzdělání	ředitel odboru všeobecné správy (od 1997) České vysoké učení technické, Praha, Fakulta stavební, obor konstrukce a dopravní stavby
Ing. Tomáš Kaňkovský vzdělání	ředitel odboru systémové a uživatelské podpory (od 1995) Česká zemědělská univerzita, Praha, Ekonomická fakulta
Pavel Kotáb, DiS. vzdělání	ředitel odboru interního auditu (od 2002) Bankovní akademie – diplom DiS. Bankovní akademie při Německo-české obchodní a průmyslové komoře – diplom bankovní obchodník
Michal Machán vzdělání	ředitel odboru výpočetního střediska (od 1996) Střední průmyslová škola elektrotechnická, Praha, obor výpočetní technika a počítačové systémy
Ing. Iva Měrková vzdělání	ředitelka odboru řízení rizik (od 2003) Vysoká škola ekonomická, Praha, Fakulta financí a účetnictví, obor finance
Ing. Jana Musilová vzdělání	ředitelka odboru správy smluv (od 2000) Vysoká škola ekonomická, Praha, Fakulta národohospodářská, obor finance
Ing. Daniela Ostašová vzdělání	ředitelka odboru obchodní strategie (od 2001) Leningradská státní univerzita, Leningrad, Ekonomická fakulta
Ing. Rudolf Pavlíček vzdělání	ředitel odboru organizace a programování (od 1996) České vysoké učení technické, Praha, Fakulta elektrotechnická Vysoká škola ekonomická, Praha, postgraduální studium na katedře bankovníctví
JUDr. Bohuslav Pavlík vzdělání členství v orgánech jiných společností	ředitel odboru právního (od 1995) Univerzita Karlova, Praha, Právnická fakulta Ústav pro ekopolitiku O.P.S. – člen správní rady
Ing. Miloslav Tichý vzdělání	pověřen řízením odboru klientského servisu (od října 2004 do 31. března 2005) Vysoká škola ekonomická, Praha, fakulta výrobně-ekonomická
Mgr. Tomáš Vašáry vzdělání	ředitel odboru marketingu (od 2004) Univerzita Komenského, Bratislava, Přírodovědecká fakulta
Ing. Dalibor Vaverka vzdělání	ředitel odboru odbytového servisu (od 2001) České vysoké učení technické, Praha, Fakulta strojní
Ing. Petr Zaremba vzdělání	ředitel odboru treasury (od 2002) Vysoká škola ekonomická, Praha, Fakulta mezinárodních vztahů, obor mezinárodní obchod a evropská ekonomická integrace
Další vedoucí zaměstnanci banky - regionální ředitelství	
Ing. Petr Fiala vzdělání	regionální ředitel Praha (od 2005) Technická univerzita, Liberec, Fakulta strojní
Ivana Hrabáčová vzdělání	regionální ředitelka České Budějovice (od 1997) Střední ekonomická škola, České Budějovice, obor všeobecná ekonomika Kurz manažerského minima
Daniel Hradecký vzdělání	regionální ředitel Litoměřice (od 2000) Střední průmyslová škola elektrotechnická, Chomutov
Ing. Vladislav Hrdlička vzdělání	regionální ředitel Brno (od 1996) Vysoké učení technické, Brno, Fakulta stavební
Ing. Imrich Kalco vzdělání	regionální ředitel Hradec Králové (od 2004) Vysoká škola ekonomická, Praha, Fakulta národohospodářská, obor finance a úvěr
Jan Mrajca vzdělání	regionální ředitel Olomouc (od 1996) Gymnázium, Karviná
PaedDr. Stanislav Nejezchleba vzdělání vzdělání	regionální ředitel Plzeň (od 2001) Pedagogická fakulta, Plzeň Střední odborné učiliště, Sokolov, ukončené maturitou
Ing. Radmila Wolfová vzdělání	regionální ředitelka Ostrava (od 2001) Vysoká škola báňská, Ostrava, Fakulta ekonomická, obor národohospodářské plánování

Pokud není uvedeno, nejsou členové dozorčí rady, členové představenstva a další vedoucí zaměstnanci banky členy v orgánech jiných společností.

5.2. Souhrnná výše úvěrů poskytnutých bankou členům dozorčí rady, členům představenstva a dalším vedoucím zaměstnancům banky

Celková výše úvěrů poskytnutých Raiffeisen stavební spořitelnou členům dozorčí rady, členům představenstva a dalším vedoucím zaměstnancům banky k 31.3.2005 činí 4 961 tis. Kč.

5.3. Souhrnná výše záruk vydaných bankou za členy dozorčí rady, členy představenstva a další vedoucí zaměstnance banky

Raiffeisen stavební spořitelna nevydala žádné záruky za členy dozorčí rady, členy představenstva ani za další vedoucí zaměstnance banky.

6. Informace o hospodaření banky a o řízení rizik

Veškeré údaje jsou zpracovány podle metodiky platné pro rok 2005.

6.1. Rozvaha a podrozvaha

AKTIVA (v tis. Kč)	31.3.2005	31.12.2004	30.9.2004	30.6.2004
1. Pokladní hotovost a vklady u centrálních bank	78 001	105 811	92 623	66 259
2. Státní bezkuponové dluhopisy a ostatní cenné papíry přijímané centrální bankou k refinancování	19 401 009	18 585 477	17 883 574	18 420 374
z toho: a) vydané vládními institucemi	19 401 009	18 585 477	17 883 574	18 420 374
b) ostatní	0	0	0	0
3. Pohledávky za bankami	3 138 279	4 177 049	3 661 670	2 924 533
z toho: a) splatné na požádání	1 134	17 391	1 111	1 701
b) ostatní pohledávky	3 137 145	4 159 658	3 660 559	2 922 832
4. Pohledávky za klienty	7 693 083	7 383 985	6 852 359	6 557 116
z toho: a) splatné na požádání	0	0	0	0
b) ostatní pohledávky	7 693 083	7 383 985	6 852 359	6 557 116
5. Dluhové cenné papíry	1 671 862	1 273 654	1 939 993	1 603 081
z toho: a) vydané státními institucemi	312 318	0	665 884	341 407
b) vydané ostatními subjekty	1 359 544	1 273 654	1 274 109	1 261 674
9. Dlouhodobý nehmotný majetek	26 197	27 212	22 872	11 990
z toho: c) ostatní	26 197	27 212	22 872	11 990
10. Dlouhodobý hmotný majetek	54 553	54 597	50 756	53 717
z toho: a) pozemky a budovy pro provozní činnost	23 686	23 792	23 885	23 992
b) ostatní	30 867	30 805	26 871	29 725
11. Ostatní aktiva	1 627 581	1 635 364	59 781	118 865
13. Náklady a příjmy příštích období	307 027	312 134	325 065	329 095
AKTIVA CELKEM	33 997 592	33 555 283	30 888 693	30 085 030
PASIVA (v tis. Kč)	31.3.2005	31.12.2004	30.9.2004	30.6.2004
1. Závazky vůči bankám	332 409	0	665 908	341 726
z toho: a) splatné na požádání	0	0	0	0
b) ostatní	332 409	0	665 908	341 726
2. Závazky vůči klientům	31 813 536	31 799 961	28 442 940	28 036 448
z toho: a) splatné na požádání	3 735	3 230	5 046	4 520
b) ostatní	31 809 801	31 796 731	28 437 894	28 031 928
4. Ostatní pasiva	412 443	438 162	321 381	327 803
5. Výnosy a výdaje příštích období	145 983	42 780	213 011	161 543
6. Rezervy	73 750	84 635	52 696	63 018
z toho: a) na důchody a podobné závazky	0	0	0	0
b) na daně	0	0	0	0
c) ostatní	73 750	84 635	52 696	63 018
8. Základní kapitál	650 000	650 000	650 000	650 000
z toho: a) splacený základní kapitál	650 000	650 000	650 000	650 000
10. Rezervní fondy a ostatní fondy ze zisku	385 635	385 638	385 607	385 693
13. Oceňovací rozdíly	-147	0	0	0
z toho: a) z finančních aktiv k prodeji	-147	0	0	0
14. Nerozdělený zisk, neuhrazená ztráta z předchozích období	154 107	0	0	0
15. Zisk nebo ztráta za účetní období	29 876	154 107	157 150	118 799
PASIVA CELKEM	33 997 592	33 555 283	30 888 693	30 085 030

PODROZVAHOVÉ POLOŽKY (v tis. Kč)	31.3.2005	31.12.2004	30.9.2004	30.6.2004
Podrozvahová aktiva celkem	1 668 761	562 099	1 613 588	526 984
1. Poskytnuté přísliby a záruky	677 288	560 616	527 223	525 535
3. Pohledávky ze spotových operací	989 991	0	1 084 886	0
6. Odepsané pohledávky	1 482	1 483	1 479	1 449
Podrozvahová pasiva celkem	7 653 145	6 398 663	6 931 718	12 207 810
9. Přijaté přísliby a záruky	3 536 895	3 503 664	3 277 445	8 311 893
10. Přijaté zástavy	3 113 534	2 882 274	2 556 662	3 883 192
11. Závazky ze spotových operací	989 991	0	1 084 886	0
14. Hodnoty převzaté do úschovy, do správy a k uložení	12 725	12 725	12 725	12 725
Souvztažné účty podrozvahy	5 984 384	5 836 564	5 318 130	11 680 826
PODROZVAHOVÉ POLOŽKY CELKEM	0	0	0	0

6.2. Výkaz zisku a ztráty

VÝKAZ ZISKU A ZTRÁTY (v tis. Kč)	31.3.2005	31.12.2004	30.9.2004	30.6.2004
1. Výnosy z úroků a podobné výnosy	313 157	1 207 065	889 334	583 918
z toho: a) výnosy z úroků z dluhových cenných papírů	170 134	667 320	494 695	325 246
b) ostatní úrokové výnosy	143 023	539 745	394 639	258 672
2. Náklady na úroky a podobné náklady	-246 298	-939 061	-697 024	-457 343
z toho: c) ostatní úrokové náklady	-246 298	-939 061	-697 024	-457 343
4. Výnosy z poplatků a provizí	104 307	512 522	374 973	275 919
5. Náklady na poplatky a provize	-44 196	-291 753	-212 553	-168 886
6. Čistý zisk nebo ztráta z finančních operací	-16	-989	-1 126	-1 841
7. Ostatní provozní výnosy	4 446	19 670	14 859	10 317
8. Ostatní provozní náklady	-3 604	-24 819	-18 231	-12 130
9. Správní náklady	-87 360	-328 984	-247 749	-165 651
z toho: a) náklady na zaměstnance	-35 437	-131 519	-99 202	-65 564
z toho: aa) mzdy a platy	-25 943	-93 934	-71 045	-46 733
ab) sociální a zdravotní pojištění	-8 311	-33 537	-25 092	-16 695
ac) ostatní náklady na zaměstnance	-1 183	-4 048	-3 065	-2 136
b) ostatní správní náklady	-51 923	-197 465	-148 547	-100 087
11. Odpisy, tvorba a použití rezerv a opravných položek k hmotnému a nehmotnému majetku	-4 358	-20 319	-16 734	-10 400
12. Rozpuštění opravných položek a rezerv k pohledávkám a zárukám, výnosy z dříve odepsaných pohledávek	13 759	42 395	32 845	24 235
13. Odpisy, tvorba a použití opravných položek a rezerv k pohledávkám a zárukám	-17 306	-45 572	-38 246	-29 146
16. Rozpuštění ostatních rezerv pro nepotřebnost	7 251	28 000	20 970	13 980
17. Tvorba a použití ostatních rezerv	302	-42 302	0	0
19. Zisk nebo ztráta za účetní období z běžné činnosti před zdaněním	40 084	115 853	101 318	62 972
22. Zisk nebo ztráta za účetní období mimořádné činnosti před zdaněním	0	0	0	0
23. Daň z příjmů (odložená daň)	-10 208	38 254	55 832	55 827
24. ZISK NEBO ZTRÁTA ZA ÚČETNÍ OBDOBÍ PO ZDANĚNÍ	29 876	154 107	157 150	118 799

6.3. Pohledávky

POHLEDÁVKY (v tis. Kč)	31.3.2005	31.12.2004	30.9.2004	30.6.2004
Pohledávky za bankami v hrubých částkách celkem	3 138 279	4 177 049	3 661 670	2 924 533
z toho: standardní pohledávky za bankami v hrubých částkách	3 138 279	4 177 049	3 661 670	2 924 533
Pohledávky za klienty v hrubých částkách celkem	7 810 948	7 494 969	6 962 539	6 663 496
z toho: standardní pohledávky za klienty v hrubých částkách	7 544 021	7 243 006	6 718 655	6 427 156
Sledované pohledávky za klienty v hrubých částkách	86 960	78 132	73 290	68 958
nestandardní pohledávky za klienty v hrubých částkách	45 664	46 516	40 908	44 904
pochybné pohledávky za klienty v hrubých částkách	48 242	47 797	50 536	49 500
ztrátové pohledávky za klienty v hrubých částkách	86 061	79 518	79 150	72 978
Pohledávky v hrubých částkách celkem	10 949 227	11 672 018	10 624 209	9 588 029
Opravné položky k pohledávkám za klienty	117 865	110 984	110 180	106 380
z toho: ke sledovaným pohledávkám	3 728	3 198	2 980	3 044
k nestandardním pohledávkám	8 218	8 063	7 073	8 016
k pochybným pohledávkám	22 040	21 612	22 663	23 445
ke ztrátovým pohledávkám	83 879	78 111	77 464	71 875

Raiffeisen stavební spořitelna nemá žádné portfoliově posuzované pohledávky.

Během sledovaného období nedošlo k žádné restrukturalizaci pohledávek.

Raiffeisen stavební spořitelna neeviduje žádné deriváty.

6.4. Řízení rizik

Strategie a cíle řízení rizik, zásady, postupy sledování, řízení a kontrola rizik jsou v prvním čtvrtletí roku 2005 v souladu s informacemi uvedenými ve výroční zprávě za rok 2004.

6.5. Významné události

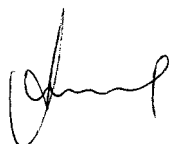
Raiffeisen stavební spořitelna podala rozklad k rozhodnutí Úřadu pro ochranu hospodářské soutěže (dále jen ÚOHS) ze dne 24. srpna 2004 ve věci správního řízení zahájeného dne 2. dubna 2004 se šesti stavebními spořitelny působícími na trhu v České republice.

Valná hromada konaná dne 3. května 2004 udělila souhlas s převodem akcií Raiffeisen stavební spořitelny a.s. akcionáře Raiffeisen Bausparkasse G.m.b.H., se sídlem Wiedner Hauptstrasse 94, 1051 Wien, na Raiffeisen Bausparkassen Managementservice und Beteiligungs-gesellschaft m.b.H., se sídlem Wiedner Hauptstrasse 94, A - 1050 Wien. K datu 31.3.2005 nebyl převod akcií realizován.

6.6. Poměrové a další ukazatele

POMĚROVÉ A DALŠÍ UKAZATELE	31.3.2005	31.12.2004	30.9.2004	30.6.2004
A. Kapitál a kapitálová přiměřenost				
1. Kapitálová přiměřenost	14.24%	13.59%	15.05%	15.97%
2. Tier 1 po zohlednění odčitatelných položek (tis. Kč)	1 085 962	999 006	1 003 346	1 014 228
3. Tier 2 (tis. Kč)	9 997	13 330	16 662	19 995
4. Využitý Tier 3 (tis. Kč)	0	0	0	0
5. Odečitatelné položky od součtu Tier 1 a Tier 2 (tis. Kč)	0	0	0	0
6. Celková výše kapitálu (tis. Kč)	1 095 959	1 012 336	1 020 008	1 034 223
7. Jednotlivé kapitálové požadavky podle zvláštních předpisů (tis. Kč):				
Kapitálový požadavek A	615 720	595 900	542 177	518 129
Kapitálový požadavek B	4	9	16	16
B. Poměrové ukazatele				
1. ROAA – rentabilita průměrných aktiv	0.35%	0.50%	0.69%	0.79%
2. ROAE – rentabilita průměrného vlastního kapitálu (Tier 1)	11.41%	15.36%	20.87%	23.73%
3. Aktiva na jednoho zaměstnance (tis. Kč)	169 988	171 200	156 795	152 716
4. Správní náklady na jednoho zaměstnance (tis. Kč)	-1 747	-1 678	-1 677	-1 682
5. Čistý zisk na jednoho zaměstnance (tis. Kč)	598	786	1 064	1 206

Poznámka: v poměrových ukazatelích je dle opatření ČNB počítáno s evidenčním stavem zaměstnanců k danému datu.



Mag. Kurt Matouschek
předseda představenstva a
generální ředitel



Ing. Jan Jeníček
místopředseda představenstva a
náměstek generálního ředitele