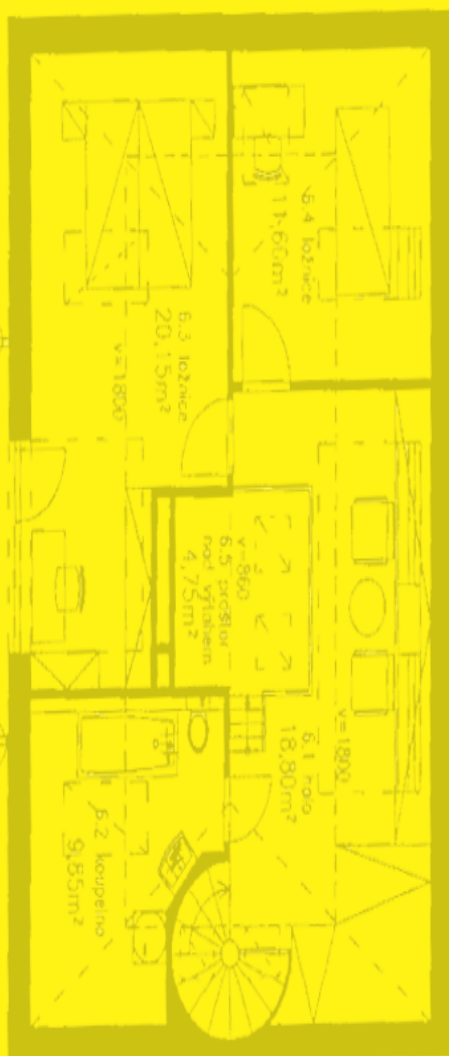




Údaje o spořitelně a výsledcích hospodaření k 30. 6. 2005



Raiffeisen stavební spořitelna a.s.

Údaje o spořitelně a výsledcích hospodaření k 30.6.2005

Datum zveřejnění: 2. srpna 2005

Tyto informace jsou zveřejňovány v souladu s Opatřením České národní banky č. 1/2003, kterým se stanoví minimální požadavky na uveřejňování informací bankami, ve znění Opatření České národní banky č. 9/2004.

1. Informace o bance

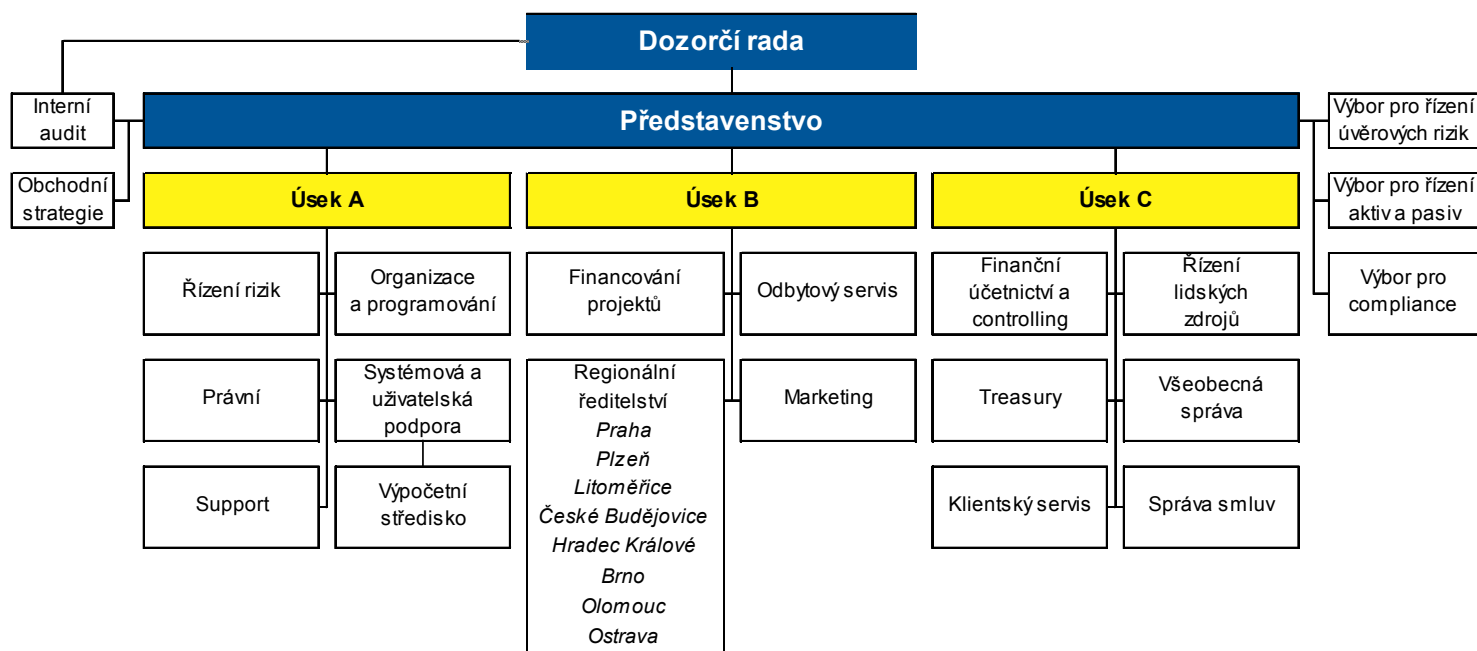
1.1. Základní údaje o bance

Obchodní firma	Raiffeisen stavební spořitelna a.s.
Právní forma	akciová společnost
Sídlo	Koněvova 2747/99, 130 45 Praha 3
Identifikační číslo	49241257
Datum zápisu do obchodního rejstříku	4. září 1993 u Městského soudu v Praze, oddíl B, vložka 2102
Datum zápisu poslední změny do obchodního rejstříku	15. července 2003, změna ve složení dozorčí rady
Výše základního kapitálu zapsaná v obchodním rejstříku	650 000 000 Kč
Výše splaceného základního kapitálu	650 000 000 Kč
Akcie	6 500 kusů zaknihovaných akcií na jméno ve jmenovité hodnotě 100 000 Kč za jednu akcii netýká se Raiffeisen stavební spořitelny
Nabytí vlastních akcií	ke zvýšení základního kapitálu od posledního uveřejnění nedošlo
Zvýšení základního kapitálu od posledního uveřejnění	

Akcionáři

Obchodní firma	Raiffeisen Bausparkasse Gesellschaft m.b.H.
Právní forma	Gesellschaft m.b.H. (společnost s ručením omezeným)
Sídlo	Wiedner Hauptstr. 94, 1051 Vídeň, Rakousko
Předmět podnikání	činnost stavební spořitelny
Výše podílu na hlasovacích právech	75 % (4 875 kusů akcií)
Obchodní firma	Raiffeisenbank a.s.
Právní forma	akciová společnost
Sídlo	Olbrachtova 2006/9, 140 21 Praha 4
Předmět podnikání	činnost univerzální banky
Výše podílu na hlasovacích právech	25 % (1 625 kusů akcií)

1.2. Organizační struktura Raiffeisen stavební spořitelny k 30.6.2005



Raiffeisen stavební spořitelna má centrálu se sídlem v Praze a 130 poradenských míst – centrála, 8 regionálních ředitelství, 64 oblastních pracovišť, 55 agentur a 2 spolupracující firmy (stav k 30.6.2005).

Přepočtený stav zaměstnanců byl k 30.6.2005 celkem 199.

1.3. Struktura konsolidačního celku, jehož je Raiffeisen stavební spořitelna součástí

Raiffeisen Bausparkasse Gesellschaft m.b.H., Vídeň, Rakousko

- Raiffeisen stavební spořitelna a.s., akciová společnost, Praha
- Raiffeisen Bausparkassen Managementservice und Beteiligungsgesellschaft m.b.H., společnost s ručením omezeným, Vídeň, Rakousko
- IT Service und Handels GmbH, společnost s ručením omezeným, Vídeň, Rakousko
- Raiffeisen stambena stedionica d.d., akciová společnost, Záhřeb, Chorvatsko
- Konevova s.r.o., společnost s ručením omezeným, Praha
- Raiffeisen nekretnine i finacijsko savjetovanje d.o.o., společnost s ručením omezeným, Záhřeb, Chorvatsko
- Prvá stavebná sporiteľňa a.s., akciová společnost, Bratislava, Slovensko
- Raiffeisen Wohnbaubank AG, akciová společnost, Vídeň, Rakousko
- Raiffeisen Wohnbauleasing Ges.m.b.H., společnost s ručením omezeným, Vídeň, Rakousko
- RBM Wohnbau Ges.m.b.H., společnost s ručením omezeným, Vídeň, Rakousko
- RGS Wohnbau Ges.m.b.H., společnost s ručením omezeným, Vídeň, Rakousko
- Raiffeisen finanční poradenství s.r.o., společnost s ručením omezeným, Praha

Raiffeisenbank a.s., Praha

- Raiffeisen stavební spořitelna a.s., akciová společnost, Praha
- Raiffeisen - Leasing, s.r.o., společnost s ručením omezeným, Praha
- Raiffeisen - Leasing Real Estate, s.r.o., společnost s ručením omezeným, Praha
- RLRE Alpha Property, s.r.o., společnost s ručením omezeným, Praha
- RLRE Beta Property, s.r.o., společnost s ručením omezeným, Praha
- RLRE Gama Property, s.r.o., společnost s ručením omezeným, Praha
- RLRE & EUBE OC – TERRONIC I., s.r.o., společnosti s ručením omezeným, Praha
- RLRE & EUBE OC – TERRONIC II., s.r.o., společnosti s ručením omezeným, Praha
- RLRE Epsilon Property, s.r.o., společnost s ručením omezeným, Praha
- RLRE HOTEL ELLEN, s.r.o., společnost s ručením omezeným, Praha
- RLRE EDEN INVEST, s.r.o., společnost s ručením omezeným, Praha
- RLRE Investholding B.V., Arnhem,
- Blitz 03-1628 AG, Mnichov
- RLRE Eta Property, s.r.o., společnost s ručením omezeným, Praha
- RLRE Theta Property, s.r.o., společnost s ručením omezeným, Praha
- RLRE Jota Property, s.r.o., společnost s ručením omezeným, Praha
- Impuls Tuchoňčice, s.r.o., společnost s ručením omezeným, Praha
- SEEP, s.r.o., společnost s ručením omezeným, Tuchoňčice
- RLRE Sigma Property, s.r.o., společnost s ručením omezeným, Praha
- RLRE Omikron Property, s.r.o., společnost s ručením omezeným, Praha

Raiffeisen stavební spořitelna je členem konsolidovaného celku Raiffeisenbank a.s.

Raiffeisen stavební spořitelna není ovládající osobou ani většinovým vlastníkem žádné právnické osoby.

Ovládajícími osobami ve vztahu k Raiffeisen stavební spořitelně jsou:

- Raiffeisen Bausparkasse Gesellschaft m.b.H. se sídlem Wiedner Hauptstrasse 94, společnost s ručením omezeným, Vídeň, Rakousko, akcionářský podíl 75% na Raiffeisen stavební spořitelně
- Raiffeisenbank a.s., akciová společnost, se sídlem Olbrachtova 2006/9, Praha, akcionářský podíl 25% na Raiffeisen stavební spořitelně

2. Informace o činnostech banky

2.1. Činnosti vyplývající z licence

V souladu s § 1 a § 9 zákona č. 96/1993 Sb. ČR, o stavebním spoření a státní podpoře stavebního spoření a v souladu s licencí udělenou Českou národní bankou může Raiffeisen stavební spořitelna vykonávat následující činnosti:

- a) přijímat vklady od účastníků stavebního spoření,
- b) poskytovat úvěry účastníkům stavebního spoření,
- c) poskytovat příspěvek (státní podporu) fyzickým osobám - účastníkům stavebního spoření,
- d) poskytovat úvěry osobám, jejichž výroby a poskytované služby jsou určeny pro uspokojování bytových potřeb,
- e) přijímat vklady od bank, zahraničních bank, poboček zahraničních bank, finančních institucí, zahraničních finančních institucí a poboček zahraničních finančních institucí,
- f) poskytovat záruky za úvěry ze stavebního spoření, za úvěry poskytnuté podle § 5 odst. 5 zákona o stavebním spoření a za úvěry uvedené v § 9 odst. 1 písm. a) zákona o stavebním spoření,
- g) obchodovat na vlastní účet s hypotečními zástavními listy a s obdobnými produkty vydávanými členskými státy Organizace pro hospodářskou spolupráci a rozvoj,
- h) obchodovat na vlastní účet s dluhopisy vydávanými Českou republikou, s dluhopisy, za které převzala Česká republika záruku, a s dluhopisy vydávanými Českou národní bankou,
- i) obchodovat na vlastní účet s dluhopisy vydávanými členskými státy Organizace pro hospodářskou spolupráci a rozvoj, centrálními bankami, finančními institucemi těchto států a bankami se sídlem v těchto státech, jakož i s dluhopisy, za které tyto státy převzaly záruku, a s dluhopisy vydávanými Evropskou investiční bankou, Nordic Investment Bank a Evropskou centrální bankou,
- j) provádět platební styk a jeho zúčtování v souvislosti s činnostmi stavební spořitelny,
- k) vykonávat finanční makléřství,
- l) poskytovat bankovní informace.

2.2. Činnosti, které banka skutečně vykonává

Raiffeisen stavební spořitelna vykonává všechny činnosti uvedené v předchozím odstavci, kromě bodu k).

2.3. Činnosti, jejichž vykonávání nebo poskytování bylo příslušným orgánem omezeno, nebo vyloučeno

Raiffeisen stavební spořitelně nebylo vykonávání žádné činnosti omezeno ani vyloučeno.

2.4. Pojištění vkladů

Pojištění vkladů fyzických a právnických osob je prováděno v souladu s § 41, zákona č. 21/1992 Sb. o bankách, ve znění pozdějších předpisů.

3. Informace o vztazích s bankou ovládanými osobami a osobami, v nichž je banka většinovým společníkem

Raiffeisen stavební spořitelna žádnou osobu neovládá ani v žádné není většinovým vlastníkem.

4. Informace o vztazích s ovládajícími osobami a osobou, která je v bance většinovým společníkem

Ovládajícími osobami ve vztahu k Raiffeisen stavební spořitelně jsou:

- Raiffeisen Bausparkasse Gesellschaft m.b.H. se sídlem Wiedner Hauptstrasse 94, společnost s ručením omezeným, Vídeň, Rakousko - akcionářský podíl 75% na Raiffeisen stavební spořitelně
 Souhrnná výše pohledávek banky: 0 tis. Kč
 Souhrnná výše závazků banky: 941 tis. Kč
 Souhrnná výše cenných papírů emitovaných ovládající osobou v aktivech banky: 0 tis. Kč
 Souhrnná výše závazků banky z těchto cenných papírů: 0 tis. Kč
 Souhrnná výše záruk vydaných bankou za ovládající osobu: 0 tis. Kč
 Souhrnná výše záruk přijatých bankou od ovládající osoby: 0 tis. Kč
- Raiffeisenbank a.s., akciová společnost, se sídlem Olbrachtova 2006/9, Praha - akcionářský podíl 25% na Raiffeisen stavební spořitelně
 Souhrnná výše pohledávek banky: 75 237 tis. Kč
 Souhrnná výše závazků banky: 82 004 tis. Kč
 Souhrnná výše cenných papírů emitovaných ovládající osobou v aktivech banky: 0 tis. Kč
 Souhrnná výše závazků banky z těchto cenných papírů: 0 tis. Kč
 Souhrnná výše záruk vydaných bankou za ovládající osobu: 0 tis. Kč
 Souhrnná výše záruk přijatých bankou od ovládající osoby: 0 tis. Kč

5. Informace o vztazích se členy dozorčí rady, členy představenstva a s dalšími vedoucími zaměstnanci banky

5.1. Údaje o členech dozorčí rady, členech představenstva a o dalších vedoucích zaměstnancích banky

Dozorčí rada	
Mag. Johann Ertl kvalifikační předpoklady a zkušenosti členství v orgánech jiných společností	předseda dozorčí rady (od 3. března 1998, člen dozorčí rady od září 1993) Hospodářská univerzita, Vídeň Raiffeisen Bausparkasse GmbH, Vídeň – jednatel Prvá stavebná sporitel'ňa, Bratislava – člen dozorčí rady Raiffeisen stambena stedionica, Záhřeb – předseda dozorčí rady Raiffeisen Wohnbaubank AG, Vídeň – předseda dozorčí rady Raiffeisen Banca pentru Locuinte, Bukurešť – externí člen Managementn Board (odpovídá členovi dozorčí rady)
Patrik Ferra kvalifikační předpoklady a zkušenosti	člen dozorčí rady (od 22. března 2002 – zvolen zaměstnanci) Střední průmyslová škola strojní, Praha
Ing. Josef Malíř kvalifikační předpoklady a zkušenosti členství v orgánech jiných společností	člen dozorčí rady (od 27. března 2003) Vysoká škola zemědělská, Praha, Ekonomická fakulta Asociace pro podporu trhu s nemovitostmi – člen
Ing. Daniela Ostašová kvalifikační předpoklady a zkušenosti	členka dozorčí rady (od 22. března 2002 – zvolena zaměstnanci) Leningradská státní univerzita, Leningrad, Ekonomická fakulta
Mgr. Dr. Erich Rainbacher kvalifikační předpoklady a zkušenosti členství v orgánech jiných společností	člen dozorčí rady (od září 1993) Vysoká škola pro světový obchod, Vídeň Raiffeisen Bausparkasse GmbH, Vídeň – generální ředitel Prvá stavebná sporitel'ňa, Bratislava – člen dozorčí rady
Mag. Peter Rantasa kvalifikační předpoklady a zkušenosti členství v orgánech jiných společností	člen dozorčí rady (od 12. března 2002) Hospodářská univerzita, Vídeň Raiffeisen Bausparkasse GmbH, Vídeň – prokurista Komora hospodářských kontrolorů – člen KONEVOVA s.r.o. – jednatel
Představenstvo	
Mag. Kurt Matouschek vzdělání	předseda představenstva (od 23. listopadu 2000) Hospodářská univerzita, Vídeň

Dr. Ing. Pavel Chmelík vzdělání	místopředseda představenstva (od 23. května 2001) Západočeská univerzita, Plzeň Západočeská univerzita, Plzeň, postgraduální doktorandské studium
Ing. Jan Jeníček vzdělání	místopředseda představenstva (od 23. listopadu 2000) Vysoká škola ekonomická, Praha
Další vedoucí zaměstnanci banky – centrála	
Mgr. Lenka Brdlíková vzdělání	ředitelka odboru řízení lidských zdrojů (od 2003) Univerzita Karlova, Praha, Pedagogická fakulta
Bc. Marián Dudek vzdělání	ředitel odboru financování projektů (od 2001) Masarykova univerzita, Brno, Fakulta ekonomicko-správní
Ing. Pavel Fischer vzdělání	ředitel odboru klientského servisu (od 2005) Vysoká škola ekonomická, Praha, fakulta národohospodářská
Mgr. Roman Hurych vzdělání	ředitel odboru finančního účetnictví a controllingu (od 2001) Univerzita Karlova, Praha, Matematicko-fyzikální fakulta, obor pravděpodobnost a matematická statistika – ekonometrie
Eva Jahodová, DiS. vzdělání	ředitelka odboru support (od 1999) Bankovní akademie – vyšší odborná škola, Praha
Ing. Miroslav Jůza vzdělání	ředitel odboru všeobecné správy (od 1997) České vysoké učení technické, Praha, Fakulta stavební, obor konstrukce a dopravní stavby
Ing. Tomáš Kaňkovský vzdělání	ředitel odboru systémové a uživatelské podpory (od 1995) Česká zemědělská univerzita, Praha, Ekonomická fakulta
Pavel Kotáb, DiS. vzdělání	ředitel odboru interního auditu (od 2002) Bankovní akademie – diplom DiS. Bankovní akademie při Německo-české obchodní a průmyslové komoře – diplom bankovní obchodník
Michal Macháň vzdělání	ředitel odboru výpočetního střediska (od 1996) Střední průmyslová škola elektrotechnická, Praha, obor výpočetní technika a počítačové systémy
Ing. Iva Měrková vzdělání	ředitelka odboru řízení rizik (od 2003) Vysoká škola ekonomická, Praha, Fakulta financí a účetnictví, obor finance
Ing. Jana Musilová vzdělání	ředitelka odboru správy smluv (od 2000) Vysoká škola ekonomická, Praha, Fakulta národohospodářská, obor finance
Ing. Daniela Ostašová vzdělání	ředitelka odboru obchodní strategie (od 2001) Leningradská státní univerzita, Leningrad, Ekonomická fakulta
Ing. Rudolf Pavlíček vzdělání	ředitel odboru organizace a programování (od 1996) České vysoké učení technické, Praha, Fakulta elektrotechnická Vysoká škola ekonomická, Praha, postgraduální studium na katedře bankovníctví
JUDr. Bohuslav Pavlík vzdělání Členství v orgánech jiných společností	ředitel odboru právního (od 1995) Univerzita Karlova, Praha, Právnická fakulta Ústav pro ekopolitiku O.P.S. – člen správní rady
Mgr. Tomáš Vášáry vzdělání	ředitel odboru marketingu (od 2004) Univerzita Komenského, Bratislava, Přírodovědecká fakulta
Ing. Dalibor Vaverka vzdělání	ředitel odboru odbytového servisu (od 2001) České vysoké učení technické, Praha, Fakulta strojní
Ing. Petr Zaremba vzdělání	ředitel odboru treasury (od 2002) Vysoká škola ekonomická, Praha, Fakulta mezinárodních vztahů, obor mezinárodní obchod a evropská ekonomická integrace
Další vedoucí zaměstnanci banky - regionální ředitelství	
Ing. Petr Fiala vzdělání	regionální ředitel Praha (od 2005) Technická univerzita, Liberec, Fakulta strojní
Ivana Hrabáčová vzdělání	regionální ředitelka České Budějovice (od 1997) Střední ekonomická škola, České Budějovice, obor všeobecná ekonomika Kurz manažerského minima
Daniel Hradecký vzdělání	regionální ředitel Litoměřice (od 2000) Střední průmyslová škola elektrotechnická, Chomutov
Ing. Vladislav Hrdlička vzdělání	regionální ředitel Brno (od 1996) Vysoké učení technické, Brno, Fakulta stavební
Ing. Imrich Kalcso vzdělání	regionální ředitel Hradec Králové (od 2004) Vysoká škola ekonomická, Praha, Fakulta národohospodářská, obor finance a úvěr
Jan Mrajca vzdělání	regionální ředitel Olomouc (od 1996) Gymnázium, Karviná
PaedDr. Stanislav Nejezchleba vzdělání vzdělání	regionální ředitel Plzeň (od 2001) Pedagogická fakulta, Plzeň Střední odborné učiliště, Sokolov, ukončené maturitou
Ing. Radmila Wolfová vzdělání	regionální ředitelka Ostrava (od 2001) Vysoká škola báňská, Ostrava, Fakulta ekonomická, obor národohospodářské plánování

Pokud není uvedeno, nejsou členové dozorčí rady, členové představenstva a další vedoucí zaměstnanci banky členy v orgánech jiných společností.

5.2. Souhrnná výše úvěrů poskytnutých bankou členům dozorčí rady, členům představenstva a dalším vedoucím zaměstnancům banky

Celková výše úvěrů poskytnutých Raiffeisen stavební spořitelnou členům dozorčí rady, členům představenstva a dalším vedoucím zaměstnancům banky k 30.6.2005 činí 4 823 tis. Kč.

5.3. Souhrnná výše záruk vydaných bankou za členy dozorčí rady, členy představenstva a další vedoucí zaměstnance banky

Raiffeisen stavební spořitelna nevydala žádné záruky za členy dozorčí rady, členy představenstva ani za další vedoucí zaměstnance banky.

6. Informace o hospodaření banky a o řízení rizik

Veškeré údaje jsou zpracovány podle metodiky platné pro rok 2005.

6.1. Rozvaha a podrozvaha

AKTIVA (v tis. Kč)	30.6.2005	31.3.2005	31.12.2004	30.9.2004
1. Pokladní hotovost a vklady u centrálních bank	123 006	78 001	105 811	92 623
2. Státní bezkuponové dluhopisy a ostatní cenné papíry přijímané centrální bankou k refinancování	21 729 195	19 401 009	18 585 477	17 883 574
z toho: a) vydané vládními institucemi	21 729 195	19 401 009	18 585 477	17 883 574
b) ostatní		0	0	0
3. Pohledávky za bankami	1 982 480	3 138 279	4 177 049	3 661 670
z toho: a) splatné na požádání	2 172	1 134	17 391	1 111
b) ostatní pohledávky	1 980 308	3 137 145	4 159 658	3 660 559
4. Pohledávky za klienty	8 073 057	7 693 083	7 383 985	6 852 359
z toho: a) splatné na požádání	0	0	0	0
b) ostatní pohledávky	8 073 057	7 693 083	7 383 985	6 852 359
5. Dluhové cenné papíry	1 556 729	1 671 862	1 273 654	1 939 993
z toho: a) vydané státními institucemi	232 165	312 318	0	665 884
b) vydané ostatními subjekty	1 324 564	1 359 544	1 273 654	1 274 109
9. Dlouhodobý nehmotný majetek	30 349	26 197	27 212	22 872
z toho: c) ostatní	30 349	26 197	27 212	22 872
10. Dlouhodobý hmotný majetek	53 844	54 553	54 597	50 756
z toho: a) pozemky a budovy pro provozní činnost	23 580	23 686	23 792	23 885
b) ostatní	30 264	30 867	30 805	26 871
11. Ostatní aktiva	24 767	1 627 581	1 635 364	59 781
13. Náklady a příjmy příštích období	309 783	307 027	312 134	325 065
AKTIVA CELKEM	33 883 210	33 997 592	33 555 283	30 888 693
PASIVA (v tis. Kč)	30.6.2005	31.3.2005	31.12.2004	30.9.2004
1. Závazky vůči bankám	244 569	332 409	0	665 908
z toho: a) splatné na požádání	0	0	0	0
b) ostatní	244 569	332 409	0	665 908
2. Závazky vůči klientům	31 811 510	31 813 536	31 799 961	28 442 940
z toho: a) splatné na požádání		3 735	3 230	5 046
b) ostatní	31 811 510	31 809 801	31 796 731	28 437 894
4. Ostatní pasiva	398 280	412 443	438 162	321 381
5. Výnosy a výdaje příštích období	172 430	145 983	42 780	213 011
6. Rezervy	63 167	73 750	84 635	52 696
z toho: a) na důchody a podobné závazky	0	0	0	0
b) na daně	0	0	0	0
c) ostatní	63 167	73 750	84 635	52 696
8. Základní kapitál	650 000	650 000	650 000	650 000
z toho: a) splacený základní kapitál	650 000	650 000	650 000	650 000
10. Rezervní fondy a ostatní fondy ze zisku	471 526	385 635	385 638	385 607
13. Oceňovací rozdíly	15 400	-147	0	0
z toho: a) z finančních aktiv k prodeji	15 400	-147	0	0
14. Nerozdělený zisk, neuhrazená ztráta z předchozích období	0	154 107	0	0
15. Zisk nebo ztráta za účetní období	56 328	29 876	154 107	157 150
PASIVA CELKEM	33 883 210	33 997 592	33 555 283	30 888 693

PODROZVAHOVÉ POLOŽKY (v tis. Kč)	30.6.2005	31.3.2005	31.12.2004	30.9.2004
Podrozvahová aktiva celkem	918 586	1 668 761	562 099	1 613 588
1. Poskytnuté přísliby a záruky	769 972	677 288	560 616	527 223
3. Pohledávky ze spotových operací	147 073	989 991	0	1 084 886
6. Odepsané pohledávky	1 541	1 482	1 483	1 479
Podrozvahová pasiva celkem	7 131 994	7 653 145	6 398 663	6 931 718
9. Přijaté přísliby a záruky	3 502 965	3 536 895	3 503 664	3 277 445
10. Přijaté zástavy	3 469 231	3 113 534	2 882 274	2 556 662
11. Závazky ze spotových operací	147 073	989 991	0	1 084 886
14. Hodnoty převzaté do úschovy, do správy a k uložení	12 725	12 725	12 725	12 725
Souvztažné účty podrozvahy	6 213 408	5 984 384	5 836 564	5 318 130
PODROZVAHOVÉ POLOŽKY CELKEM	0	0	0	0

6.2. Výkaz zisku a ztráty

VÝKAZ ZISKU A ZTRÁTY (v tis. Kč)	30.6.2005	31.3.2005	31.12.2004	30.9.2004
1. Výnosy z úroků a podobné výnosy	625 041	313 157	1 207 065	889 334
z toho: a) výnosy z úroků z dluhových cenných papírů	341 194	170 134	667 320	494 695
b) ostatní úrokové výnosy	283 847	143 023	539 745	394 639
2. Náklady na úroky a podobné náklady	-499 323	-246 298	-939 061	-697 024
z toho: c) ostatní úrokové náklady	-499 323	-246 298	-939 061	-697 024
4. Výnosy z poplatků a provizí	215 502	104 307	512 522	374 973
5. Náklady na poplatky a provize	-99 178	-44 196	-291 753	-212 553
6. Čistý zisk nebo ztráta z finančních operací	-38	-16	-989	-1 126
7. Ostatní provozní výnosy	9 932	4 446	19 670	14 859
8. Ostatní provozní náklady	-6 606	-3 604	-24 819	-18 231
9. Správní náklady	-170 294	-87 360	-328 984	-247 749
z toho: a) náklady na zaměstnance	-69 645	-35 437	-131 519	-99 202
z toho: aa) mzdy a platy	-50 523	-25 943	-93 934	-71 045
ab) sociální a zdravotní pojištění	-16 754	-8 311	-33 537	-25 092
ac) ostatní náklady na zaměstnance	-2 368	-1 183	-4 048	-3 065
b) ostatní správní náklady	-100 649	-51 923	-197 465	-148 547
11. Odpisy, tvorba a použití rezerv a opravných položek k hmotnému a nehmotnému majetku	-9 053	-4 358	-20 319	-16 734
12. Rozpuštění opravných položek a rezerv k pohledávkám a zárukám, výnosy z dříve odepsaných pohledávek	25 709	13 759	42 395	32 845
13. Odpisy, tvorba a použití opravných položek a rezerv k pohledávkám a zárukám	-27 942	-17 306	-45 572	-38 246
16. Rozpuštění ostatních rezerv pro nepotřebnost	14 502	7 251	28 000	20 970
17. Tvorba a použití ostatních rezerv	302	302	-42 302	0
19. Zisk nebo ztráta za účetní období z běžné činnosti Před zdaněním	78 554	40 084	115 853	101 318
22. Zisk nebo ztráta za účetní období mimořádné činnosti Před zdaněním	0	0	0	0
23. Daň z příjmů (odložená daň)	-22 226	-10 208	38 254	55 832
24. ZISK NEBO ZTRÁTA ZA ÚČETNÍ OBDOBÍ PO ZDANĚNÍ	56 328	29 876	154 107	157 150

6.3. Pohledávky

POHLEDÁVKY (v tis. Kč)	30.6.2005	31.3.2005	31.12.2004	30.9.2004
Pohledávky za bankami v hrubých částkách celkem	1 982 480	3 138 279	4 177 049	3 661 670
z toho: standardní pohledávky za bankami v hrubých částkách	1 982 480	3 138 279	4 177 049	3 661 670
Pohledávky za klienty v hrubých částkách celkem	8 192 891	7 810 948	7 494 969	6 962 539
z toho: standardní pohledávky za klienty v hrubých částkách	7 926 911	7 544 021	7 243 006	6 718 655
Sledované pohledávky za klienty v hrubých částkách	83 159	86 960	78 132	73 290
nestandardní pohledávky za klienty v hrubých částkách	48 828	45 664	46 516	40 908
pochybné pohledávky za klienty v hrubých částkách	46 921	48 242	47 797	50 536
ztrátové pohledávky za klienty v hrubých částkách	87 072	86 061	79 518	79 150
Pohledávky v hrubých částkách celkem	10 175 371	10 949 227	11 672 018	10 624 209
Opravné položky k pohledávkám za klienty	119 834	117 865	110 984	110 180
z toho: ke sledovaným pohledávkám	3 617	3 728	3 198	2 980
k nestandardním pohledávkám	8 798	8 218	8 063	7 073
k pochybným pohledávkám	22 035	22 040	21 612	22 663
ke ztrátovým pohledávkám	85 384	83 879	78 111	77 464

Raiffeisen stavební spořitelna nemá žádné portfoliově posuzované pohledávky.

Během sledovaného období nedošlo k žádné restrukturalizaci pohledávek.

Raiffeisen stavební spořitelna neeviduje žádné deriváty.

6.4. Řízení rizik

V červnu 2005 došlo k rozšíření procesu schvalování úvěrů fyzických osob o další činnosti. Raiffeisen stavební spořitelna začala při hodnocení bonity a důvěryhodnosti fyzických osob využívat informace z bankovního registru klientských informací, který provozuje společnost CBCB - Czech Banking Credit Bureau, a.s. Strategie a cíle řízení rizik, zásady, postupy sledování, řízení a kontrola rizik jsou ve druhém čtvrtletí roku 2005 v souladu s informacemi uvedenými ve výroční zprávě za rok 2004.

6.5. Významné události

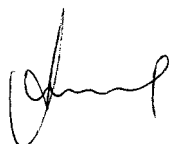
Raiffeisen stavební spořitelna podala rozklad k rozhodnutí Úřadu pro ochranu hospodářské soutěže (dále jen ÚOHS) ze dne 24. srpna 2004 ve věci správního řízení zahájeného dne 2. dubna 2004 se šesti stavebními spořitelkami působícími na trhu v České republice.

Valná hromada konaná dne 3. května 2004 udělila souhlas s převodem akcií Raiffeisen stavební spořitelny a.s. akcionáře Raiffeisen Bausparkasse G.m.b.H., se sídlem Wiedner Hauptstrasse 94, 1051 Wien, na Raiffeisen Bausparkassen Managementservice und Beteiligungs-gesellschaft m.b.H., se sídlem Wiedner Hauptstrasse 94, A - 1050 Wien. K datu 30. června 2005 nebyl převod akcií realizován.

6.6. Poměrové a další ukazatele

POMĚROVÉ A DALŠÍ UKAZATELE	30.6.2005	31.3.2005	31.12.2004	30.9.2004
A. Kapitál a kapitálová přiměřenost				
1. Kapitálová přiměřenost	13.79%	14.24%	13.59%	15.05%
2. Tier 1 po zohlednění odčitatelných položek (tis. Kč)	1 081 810	1 085 962	999 006	1 003 346
3. Tier 2 (tis. Kč)	6 665	9 997	13 330	16 662
4. Využitý Tier 3 (tis. Kč)	0	0	0	0
5. Odečitatelné položky od součtu Tier 1 a Tier 2 (tis. Kč)	0	0	0	0
6. Celková výše kapitálu (tis. Kč)	1 088 475	1 095 959	1 012 336	1 020 008
7. Jednotlivé kapitálové požadavky podle zvláštních předpisů (tis. Kč):				
Kapitálový požadavek A	631 363	615 720	595 900	542 177
Kapitálový požadavek B	10	4	9	16
B. Poměrové ukazatele				
1. ROAA – rentabilita průměrných aktiv	0.33%	0.35%	0.50%	0.69%
2. ROAE – rentabilita průměrného vlastního kapitálu (Tier 1)	10.60%	11.41%	15.36%	20.87%
3. Aktiva na jednoho zaměstnance (tis. Kč)	163 687	169 988	171 200	156 795
4. Správní náklady na jednoho zaměstnance (tis. Kč)	-1 645	-1 747	-1 678	-1 677
5. Čistý zisk na jednoho zaměstnance (tis. Kč)	544	598	786	1 064

Poznámka: v poměrových ukazatelích je dle opatření ČNB počítáno s evidenčním stavem zaměstnanců k danému datu.



Mag. Kurt Matouschek
předseda představenstva a
generální ředitel



Ing. Jan Jeníček
místopředseda představenstva a
náměstek generálního ředitele