



Údaje o spořitelně a výsledcích hospodaření k 31. 12. 2005



Raiffeisen stavební spořitelna a.s.

Údaje o spořitelně a výsledcích hospodaření k 31.12.2005

Datum zveřejnění: 21. března 2006

Tyto informace jsou zveřejňovány v souladu s Opatřením České národní banky č. 1/2003, kterým se stanoví minimální požadavky na uveřejňování informací bankami, ve znění Opatření České národní banky č. 9/2004.

1. Informace o bance

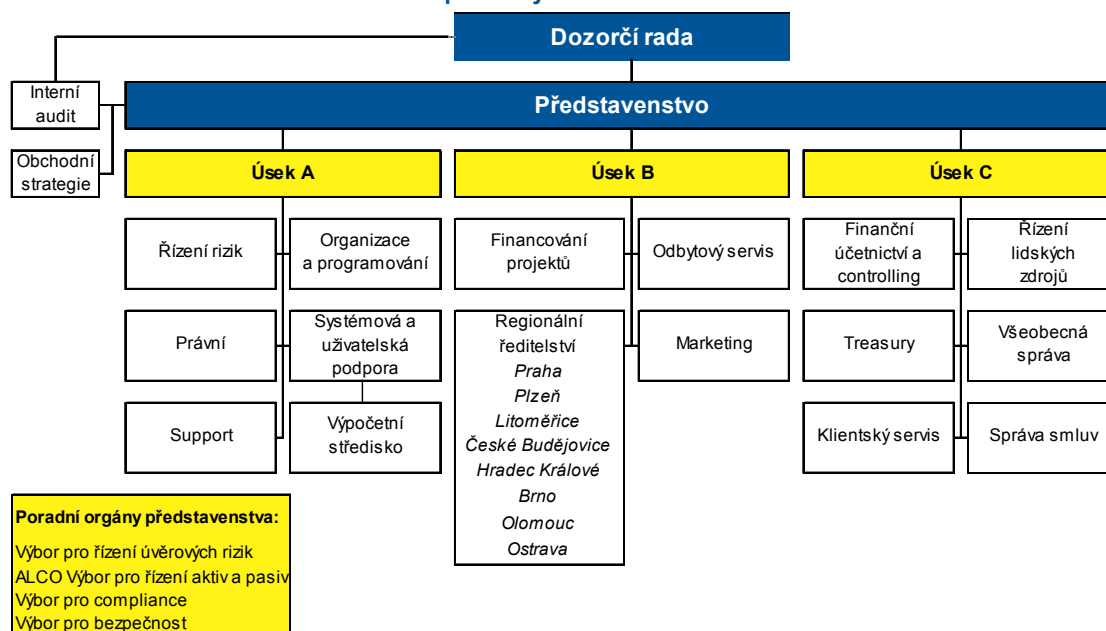
1.1. Základní údaje o bance

Obchodní firma	Raiffeisen stavební spořitelna a.s.
Právní forma	akciová společnost
Sídlo	Koněvova 2747/99, 130 45 Praha 3
Identifikační číslo	49241257
Datum zápisu do obchodního rejstříku	4. září 1993 u Městského soudu v Praze, oddíl B, vložka 2102
Datum zápisu poslední změny do obchodního rejstříku	15. července 2003, změna ve složení dozorčí rady
Výše základního kapitálu zapsaná v obchodním rejstříku	650 000 000 Kč
Výše splaceného základního kapitálu	650 000 000 Kč
Akcie	6 500 kusů zaknihovaných akcií na jméno ve jmenovité hodnotě 100 000 Kč za jednu akci netýká se Raiffeisen stavební spořitelny
Nabytí vlastních akcií	ke zvýšení základního kapitálu od posledního uveřejnění nedošlo
Zvýšení základního kapitálu od posledního uveřejnění	

Akcionáři

Obchodní firma	Raiffeisen Bausparkassen Holding GmbH
	(100 % dceřinná společnost Raiffeisen Bausparkasse Gesellschaft m.b.H.)
Právní forma	Gesellschaft m.b.H. (společnost s ručením omezeným)
Sídlo	Wiedner Hauptstr. 94, 1051 Vídeň, Rakousko
Výše podílu na hlasovacích právech	75 % (4 875 kusů akcií)
Obchodní firma	Raiffeisenbank a.s.
Právní forma	akciová společnost
Sídlo	Olbrachtova 2006/9, 140 21 Praha 4
Výše podílu na hlasovacích právech	25 % (1 625 kusů akcií)

1.2. Organizační struktura Raiffeisen stavební spořitelny k 31.12.2005



Raiffeisen stavební spořitelna má centrálu se sídlem v Praze a 130 poradenských míst – centrála, 8 regionálních ředitelství, 61 oblastních pracovišť, 59 agentur a 2 spolupracující firmy.

Přepočtený stav zaměstnanců byl k 31.12.2005 celkem 199.

1.3. Struktura konsolidačního celku, jehož je Raiffeisen stavební spořitelna součástí

Raiffeisen Bausparkasse Gesellschaft m.b.H., Vídeň, Rakousko

- Raiffeisen stambena stedionica d.d., akciová společnost, Záhřeb, Chorvatsko
- Raiffeisen Wohnbaubank AG, akciová společnost, Vídeň, Rakousko
- **Raiffeisen Bausparkassen Holding GmbH, Vídeň, Rakousko**
 - Raiffeisen stavební spořitelna a.s., akciová společnost, Praha
 - Konevova s.r.o., společnost s ručením omezeným, Praha
 - Raiffeisen nekretnine i finansijsko savjetovanje d.o.o., společnost s ručením omezeným, Záhřeb, Chorvatsko
 - Prvá stavebná sporiteľňa a.s., akciová společnost, Bratislava, Slovensko
 - Raiffeisen Banca pentru Locuinte, SA, akciová společnost, Bukurešť, Rumunsko
 - Raiffeisen Wohnbauleasing Ges.m.b.H., společnost s ručením omezeným, Vídeň, Rakousko
 - RBM Wohnbau Ges.m.b.H., společnost s ručením omezeným, Vídeň, Rakousko
 - RGS Wohnbau Ges.m.b.H., společnost s ručením omezeným, Vídeň, Rakousko
 - Raiffeisen finanční poradenství s.r.o., společnost s ručením omezeným, Praha

Raiffeisenbank a.s., Praha

- Raiffeisen stavební spořitelna a.s., akciová společnost, Praha
- MB Leasing a.s., akciová společnost, Mladá Boleslav
- Raiffeisen - Leasing, s.r.o., společnost s ručením omezeným, Praha
 - Raiffeisen - Leasing Real Estate, s.r.o., společnost s ručením omezeným, Praha
 - RLRE Alpha Property, s.r.o., společnost s ručením omezeným, Praha
 - RLRE Beta Property, s.r.o., společnost s ručením omezeným, Praha
 - RLRE Gama Property, s.r.o., společnost s ručením omezeným, Praha
 - RLRE & EUBE OC – TERRONIC I., s.r.o., společnosti s ručením omezeným, Praha
 - RLRE & EUBE OC – TERRONIC II., s.r.o., společnosti s ručením omezeným, Praha
 - RLRE Epsilon Property, s.r.o., společnost s ručením omezeným, Praha
 - RLRE HOTEL ELLEN, s.r.o., společnost s ručením omezeným, Praha
 - RLRE EDEN INVEST, s.r.o., společnost s ručením omezeným, Praha
 - RLRE Investholding B.V., Arnhem,
 - Blitz 03-1628 AG, Mnichov
 - RLRE Eta Property, s.r.o., společnost s ručením omezeným, Praha
 - RLRE Theta Property, s.r.o., společnost s ručením omezeným, Praha
 - RLRE Jota Property, s.r.o., společnost s ručením omezeným, Praha
 - Impuls Tuchoměřice, s.r.o., společnost s ručením omezeným, Praha
 - RLRE Sigma Property, s.r.o., společnost s ručením omezeným, Praha
 - RLRE Omikron Property, s.r.o., společnost s ručením omezeným, Praha
 - RLRE Ypsilon Property, s.r.o., společnost s ručením omezeným, Praha

Raiffeisen stavební spořitelna je členem konsolidovaného celku Raiffeisen Bausparkasse Ges.m.b.H. a Raiffeisenbank a.s.

Raiffeisen stavební spořitelna není ovládající osobou ani většinovým vlastníkem žádné právnické osoby.

Ovládajícími osobami ve vztahu k Raiffeisen stavební spořitelně jsou:

- Raiffeisen Bausparkassen Holding GmbH, společnost s ručením omezeným se sídlem Wiedner Hauptstrasse 94, Vídeň, Rakousko, akcionářský podíl 75% na Raiffeisen stavební spořitelně (Raiffeisen Bausparkassen Managementservice und Beteiligungsges.m.b.H. je 100 % dceřinná společnost Raiffeisen Bausparkasse Gesellschaft m.b.H.)
- Raiffeisenbank a.s., akciová společnost, se sídlem Olbrachtova 2006/9, Praha, akcionářský podíl 25% na Raiffeisen stavební spořitelně
- Raiffeisen Bausparkasse Gesellschaft m.b.H., společnost s ručením omezeným se sídlem Wiedner Hauptstrasse 94, Vídeň, Rakousko

Uvedené ovládající osoby jednají ve shodě.

2. Informace o činnostech banky

2.1. Činnosti vyplývající z licence

V souladu s § 1 a § 9 zákona č. 96/1993 Sb. ČR, o stavebním spoření a státní podpoře stavebního spoření a v souladu s licencí udělenou Českou národní bankou může Raiffeisen stavební spořitelna vykonávat následující činnosti:

- a) přijímat vklady od účastníků stavebního spoření,
- b) poskytovat úvěry účastníkům stavebního spoření,
- c) poskytovat příspěvek (státní podporu) fyzickým osobám - účastníkům stavebního spoření,
- d) poskytovat úvěry osobám, jejichž výrobky a poskytované služby jsou určeny pro uspokojování bytových potřeb,
- e) přijímat vklady od bank, zahraničních bank, poboček zahraničních bank, finančních institucí, zahraničních finančních institucí a poboček zahraničních finančních institucí,
- f) poskytovat záruky za úvěry ze stavebního spoření, za úvěry poskytnuté podle § 5 odst. 5 zákona o stavebním spoření a za úvěry uvedené v § 9 odst. 1 písm. a) zákona o stavebním spoření,
- g) obchodovat na vlastní účet s hypotečními zástavními listy a s obdobnými produkty vydávanými členskými státy Organizace pro hospodářskou spolupráci a rozvoj,
- h) obchodovat na vlastní účet s dluhopisy vydávanými Českou republikou, s dluhopisy, za které převzala Česká republika záruku, a s dluhopisy vydávanými Českou národní bankou,

- i) obchodovat na vlastní účet s dluhopisy vydávanými členskými státy Organizace pro hospodářskou spolupráci a rozvoj, centrálními bankami, finančními institucemi těchto států a bankami se sídlem v těchto státech, jakož i s dluhopisy, za které tyto státy převzaly záruku, a s dluhopisy vydávanými Evropskou investiční bankou, Nordic Investment Bank a Evropskou centrální bankou,
- j) provádět platební styk a jeho zúčtování v souvislosti s činností stavební spořitelny,
- k) vykonávat finanční makléřství,
- l) poskytovat bankovní informace.

2.2. Činnosti, které banka skutečně vykonává

Raiffeisen stavební spořitelna vykonává všechny činnosti uvedené v předchozím odstavci.

2.3. Činnosti, jejichž vykonávání nebo poskytování bylo příslušným orgánem omezeno, nebo vyloučeno

Raiffeisen stavební spořitelně nebylo vykonávání žádné činnosti omezeno ani vyloučeno.

2.4. Pojištění vkladů

Pojištění vkladů fyzických a právnických osob je prováděno v souladu s § 41, zákona č. 21/1992 Sb. o bankách, ve znění pozdějších předpisů.

3. Informace o vztazích s bankou ovládanými osobami a osobami, v nichž je banka většinovým společníkem

Raiffeisen stavební spořitelna žádnou osobu neovládá ani v žádné není většinovým vlastníkem.

4. Informace o vztazích s ovládajícími osobami a osobou, která je v bance většinovým společníkem

Ovládajícími osobami ve vztahu k Raiffeisen stavební spořitelně jsou:

- Raiffeisen Bausparkassen Holding GmbH, společnost s ručením omezeným se sídlem Wiedner Hauptstrasse 94, Vídeň, Rakousko - akcionářský podíl 75% na Raiffeisen stavební spořitelně
Souhrnná výše pohledávek banky: 0 tis. Kč
Souhrnná výše závazků banky: 0 tis. Kč
Souhrnná výše cenných papírů emitovaných ovládající osobou v aktivech banky: 0 tis. Kč
Souhrnná výše závazků banky z těchto cenných papírů: 0 tis. Kč
Souhrnná výše záruk vydaných bankou za ovládající osobu: 0 tis. Kč
Souhrnná výše záruk přijatých bankou od ovládající osoby: 0 tis. Kč
- Raiffeisenbank a.s., akciová společnost, se sídlem Olbrachtova 2006/9, Praha - akcionářský podíl 25% na Raiffeisen stavební spořitelně
Souhrnná výše pohledávek banky: 616 214 tis. Kč
Souhrnná výše závazků banky: 1 468 tis. Kč
Souhrnná výše cenných papírů emitovaných ovládající osobou v aktivech banky: 63 596 tis. Kč
Souhrnná výše závazků banky z těchto cenných papírů: 0 tis. Kč
Souhrnná výše záruk vydaných bankou za ovládající osobu: 0 tis. Kč
Souhrnná výše záruk přijatých bankou od ovládající osoby: 0 tis. Kč
- Raiffeisen Bausparkasse Gesellschaft m.b.H. se sídlem Wiedner Hauptstrasse 94, společnost s ručením omezeným, Vídeň, Rakousko
Souhrnná výše pohledávek banky: 0 tis. Kč
Souhrnná výše závazků banky: 619 tis. Kč
Souhrnná výše cenných papírů emitovaných ovládající osobou v aktivech banky: 0 tis. Kč
Souhrnná výše závazků banky z těchto cenných papírů: 0 tis. Kč
Souhrnná výše záruk vydaných bankou za ovládající osobu: 0 tis. Kč
Souhrnná výše záruk přijatých bankou od ovládající osoby: 0 tis. Kč

5. Informace o vztazích se členy dozorčí rady, členy představenstva a s dalšími vedoucími zaměstnanci banky

5.1. Údaje o členech dozorčí rady, členech představenstva a o dalších vedoucích zaměstnancích banky

Dozorčí rada

Mag. Johann Ertl

kvalifikační předpoklady a zkušenosti
členství v orgánech jiných společností

předseda dozorčí rady (od 3. března 1998, člen dozorčí rady od září 1993)

Hospodářská univerzita, Vídeň
Raiffeisen Bausparkasse GmbH, Vídeň – jednatel
Prvá stavebná sporiteľňa, Bratislava – člen dozorčí rady
Raiffeisen stambena stredionica, Záhřeb – předseda dozorčí rady
Raiffeisen Wohnbaubank AG, Vídeň – předseda dozorčí rady
Raiffeisen Banca pentru Locuinte, Bukurešť – externí člen Management Board (odpovídá členovi dozorčí rady)

Patrik Ferra kvalifikační předpoklady a zkušenosti	člen dozorčí rady (od 22. března 2002 – zvolen zaměstnanci) Střední průmyslová škola strojní, Praha
Ing. Josef Malíř kvalifikační předpoklady a zkušenosti členství v orgánech jiných společností	člen dozorčí rady (od 27. března 2003) Vysoká škola zemědělská, Praha, Ekonomická fakulta Asociace pro podporu trhu s nemovitostmi – člen
Ing. Daniela Ostašová kvalifikační předpoklady a zkušenosti	členka dozorčí rady (od 22. března 2002 – zvolena zaměstnanci) Leningradská státní univerzita, Leningrad, Ekonomická fakulta
Mgr. Dr. Erich Rainbacher kvalifikační předpoklady a zkušenosti členství v orgánech jiných společností	člen dozorčí rady (od září 1993) Vysoká škola pro světový obchod, Vídeň Raiffeisen Bausparkasse GmbH, Vídeň – generální ředitel Prvá stavebná sporitel'ňa, Bratislava – člen dozorčí rady
Mag. Peter Rantasa kvalifikační předpoklady a zkušenosti členství v orgánech jiných společností	člen dozorčí rady (od 12. března 2002) Hospodářská univerzita, Vídeň Raiffeisen Bausparkasse GmbH, Vídeň – prokurista Komora hospodářských kontrolorů – člen KONEVOVA s.r.o. – jednatel

Představenstvo

Mag. Kurt Matouschek vzdělání	předseda představenstva (od 23. listopadu 2000) Hospodářská univerzita, Vídeň
Dr. Ing. Pavel Chmelík vzdělání	místopředseda představenstva (od 23. května 2001) Západočeská univerzita, Plzeň Západočeská univerzita, Plzeň, postgraduální doktorandské studium
Ing. Jan Jeníček vzdělání	místopředseda představenstva (od 23. listopadu 2000) Vysoká škola ekonomická, Praha

Další vedoucí zaměstnanci banky – centrála

Mgr. Lenka Brdlíková vzdělání	ředitelka odboru řízení lidských zdrojů (od 2003) Univerzita Karlova, Praha, Pedagogická fakulta
Bc. Marián Dudek vzdělání	ředitel odboru financování projektů (od 2001) Masarykova univerzita, Brno, Fakulta ekonomicko-správní
Ing. Pavel Fischer vzdělání	ředitel odboru clientského servisu (od 2005) Vysoká škola ekonomická, Praha, Fakulta národohospodářská
Mgr. Roman Hurych vzdělání	ředitel odboru finančního účetnictví a controllingu (od 2001) Univerzita Karlova, Praha, Matematicko-fyzikální fakulta, obor pravděpodobnost a matematická statistika – ekonometrie
Eva Jahodová, DiS. vzdělání	ředitelka odboru support (od 1999) Bankovní akademie – vyšší odborná škola, Praha
Ing. Miroslav Jůza vzdělání	ředitel odboru všeobecné správy (od 1997) České vysoké učení technické, Praha, Fakulta stavební, obor konstrukce a dopravní stavby
Ing. Tomáš Kaňkovský vzdělání	ředitel odboru systémové a uživatelské podpory (od 1995) Česká zemědělská univerzita, Praha, Ekonomická fakulta
Pavel Kotáb, DiS. vzdělání	ředitel odboru interního auditu (od 2002) Bankovní akademie – diplom DiS. Bankovní akademie při Německo-české obchodní a průmyslové komoře – diplom bankovní obchodník
Michal Macháň vzdělání	ředitel odboru výpočetního střediska (od 1996) Střední průmyslová škola elektrotechnická, Praha, obor výpočetní technika a počítačové systémy
Ing. Iva Měrková vzdělání	ředitelka odboru řízení rizik (od 2003) Vysoká škola ekonomická, Praha, Fakulta financí a účetnictví, obor finance
Ing. Jana Musilová vzdělání	ředitelka odboru správy smluv (od 2000) Vysoká škola ekonomická, Praha, Fakulta národohospodářská, obor finance
Ing. Daniela Ostašová vzdělání	ředitelka odboru obchodní strategie (od 2001) Leningradská státní univerzita, Leningrad, Ekonomická fakulta
Ing. Rudolf Pavlíček vzdělání	ředitel odboru organizace a programování (od 1996) České vysoké učení technické, Praha, Fakulta elektrotechnická Vysoká škola ekonomická, Praha, postgraduální studium na katedře bankovníctví
JUDr. Bohuslav Pavlík vzdělání členství v orgánech jiných společností	ředitel odboru právního (od 1995) Univerzita Karlova, Praha, Právnická fakulta Ústav pro ekopolitiku O.P.S. – člen správní rady
Mgr. Tomáš Vášáry vzdělání	ředitel odboru marketingu (od 2004) Univerzita Komenského, Bratislava, Přírodovědecká fakulta
Ing. Dalibor Vaverka vzdělání	ředitel odboru odbytového servisu (od 2001) České vysoké učení technické, Praha, Fakulta strojní
Ing. Petr Zaremba vzdělání	ředitel odboru treasury (od 2002) Vysoká škola ekonomická, Praha, Fakulta mezinárodních vztahů, obor mezinárodní obchod a evropská ekonomická integrace

Další vedoucí zaměstnanci banky - regionální ředitelství

Ing. Petr Fiala vzdělání	regionální ředitel Praha (od 2005) Technická univerzita, Liberec, Fakulta strojní
------------------------------------	---

Ivana Hrabáčová vzdělání	regionální ředitelka České Budějovice (od 1997) Střední ekonomická škola, České Budějovice, obor všeobecná ekonomika Kurz manažerského minima
Ing. Vladislav Hrdlička vzdělání	regionální ředitel Brno (od 1996) Vysoké učení technické, Brno, Fakulta stavební
Jan Mrajca vzdělání	regionální ředitel Olomouc (od 1996) Gymnázium, Karviná
PaedDr. Stanislav Nejezchleba vzdělání	regionální ředitel Plzeň (od 2001) Pedagogická fakulta, Plzeň
Ing. Robert Růžička vzdělání	regionální ředitel Hradec Králové (od 2005) České vysoké učení technické, Praha, Fakulta strojní
Ing. Radmila Wolfová vzdělání	regionální ředitelka Ostrava (od 2001) Vysoká škola báňská, Ostrava, Fakulta ekonomická, obor národohospodářské plánování

Pokud není uvedeno, nejsou členové dozorčí rady, členové představenstva a další vedoucí zaměstnanci banky členy v orgánech jiných společností.

5.2. Souhrnná výše úvěrů poskytnutých bankou členům dozorčí rady, členům představenstva a dalším vedoucím zaměstnancům banky

Celková výše úvěrů poskytnutých Raiffeisen stavební spořitelnou členům dozorčí rady, členům představenstva a dalším vedoucím zaměstnancům banky k 31.12.2005 činí 8 192 tis. Kč.

5.3. Souhrnná výše záruk vydaných bankou za členy dozorčí rady, členy představenstva a další vedoucí zaměstnance banky

Raiffeisen stavební spořitelna nevydala žádné záruky za členy dozorčí rady, členy představenstva ani za další vedoucí zaměstnance banky.

6. Informace o hospodaření banky a o řízení rizik

Veškeré údaje jsou zpracovány podle metodiky platné pro rok 2005.

6.1. Rozvaha a podrozvaha

AKTIVA (v tis. Kč)	31.12.2005	30.9.2005	30.6.2005	31.3.2005
1. Pokladní hotovost a vklady u centrálních bank	130 267	158 676	123 006	78 001
2. Státní bezkuponové dluhopisy a ostatní cenné papíry přijímané centrální bankou k refinancování	19 547 995	21 022 066	21 729 195	19 401 009
z toho: a) vydané vládními institucemi	19 547 995	21 022 066	21 729 195	19 401 009
b) ostatní	0	0	0	0
3. Pohledávky za bankami	5 200 497	2 623 194	1 982 480	3 138 279
z toho: a) splatné na požádání	11 176	1 102	2 172	1 134
b) ostatní pohledávky	5 189 321	2 622 092	1 980 308	3 137 145
4. Pohledávky za klienty	9 044 636	8 499 375	8 073 057	7 693 083
z toho: a) splatné na požádání	0	0	0	0
b) ostatní pohledávky	9 044 636	8 499 375	8 073 057	7 693 083
5. Dluhové cenné papíry	1 664 344	1 337 179	1 556 729	1 671 862
z toho: a) vydané státními institucemi	0	0	232 165	312 318
b) vydané ostatními subjekty	1 664 344	1 337 179	1 324 564	1 359 544
9. Dlouhodobý nehmotný majetek	33 898	32 399	30 349	26 197
z toho: c) ostatní	33 898	32 399	30 349	26 197
10. Dlouhodobý hmotný majetek	51 704	52 919	53 844	54 553
z toho: a) pozemky a budovy pro provozní činnost	23 252	23 474	23 580	23 686
b) ostatní	28 452	29 445	30 264	30 867
11. Ostatní aktiva	1 537 302	15 328	24 767	1 627 581
13. Náklady a příjmy příštích období	306 810	308 752	309 783	307 027
AKTIVA CELKEM	37 517 453	34 049 888	33 883 210	33 997 592

PASIVA (v tis. Kč)	31.12.2005	30.9.2005	30.6.2005	31.3.2005
1. Závazky vůči bankám	0	0	244 569	332 409
z toho: a) splatné na požádání	0	0	0	0
b) ostatní	0	0	244 569	332 409
2. Závazky vůči klientům	35 638 355	32 174 342	31 811 510	31 813 536
z toho: a) splatné na požádání	2 811	3 745	4 146	3 735
b) ostatní	35 635 544	32 170 597	31 807 364	31 809 801
4. Ostatní pasiva	560 326	404 592	398 280	412 443
5. Výnosy a výdaje příštích období	28 559	196 129	172 430	145 983
6. Rezervy	20 000	52 583	63 167	73 750
z toho: a) na důchody a podobné závazky	0	0	0	0
b) na daně	0	0	0	0
c) ostatní	20 000	52 583	63 167	73 750
8. Základní kapitál	650 000	650 000	650 000	650 000
z toho: a) splacený základní kapitál	650 000	650 000	650 000	650 000
10. Rezervní fondy a ostatní fondy ze zisku	471 424	471 440	471 526	385 635
13. Oceňovací rozdíly	-7 119	3 237	15 400	-147
z toho: a) z finančních aktiv k prodeji	-7 119	3 237	15 400	-147
14. Nerozdělený zisk, neuhrazená ztráta z předchozích období	0	0	0	154 107
15. Zisk nebo ztráta za účetní období	155 908	97 565	56 328	29 876
PASIVA CELKEM	37 517 453	34 049 888	33 883 210	33 997 592

PODROZVAHOVÉ POLOŽKY (v tis. Kč)	31.12.2005	30.9.2005	30.6.2005	31.3.2005
Podrozvahová aktiva celkem	682 872	807 392	918 586	1 668 761
1. Poskytnuté přísliby a záruky	681 314	805 845	769 972	677 288
3. Pohledávky ze spotových operací	0	0	147 073	989 991
6. Odepsané pohledávky	1 558	1 547	1 541	1 482
Podrozvahová pasiva celkem	7 773 042	7 288 824	7 131 994	7 653 145
9. Přijaté přísliby a záruky	3 650 566	3 518 249	3 502 965	3 536 895
10. Přijaté zástavy	4 109 751	3 757 850	3 469 231	3 113 534
11. Závazky ze spotových operací	0	0	147 073	989 991
14. Hodnoty převzaté do úschovy, do správy a k uložení	12 725	12 725	12 725	12 725
Souvztažné účty podrozvahy	7 090 170	6 481 432	6 213 408	5 984 384
PODROZVAHOVÉ POLOŽKY CELKEM	0	0	0	0

6.2. Výkaz zisku a ztráty

VÝKAZ ZISKU A ZTRÁTY (v tis. Kč)	31.12.2005	30.9.2005	30.6.2005	31.3.2005
1. Výnosy z úroků a podobné výnosy	1 274 362	948 359	625 041	313 157
z toho: a) výnosy z úroků z dluhových cenných papírů	708 333	531 210	341 194	170 134
b) ostatní úrokové výnosy	566 029	417 149	283 847	143 023
2. Náklady na úroky a podobné náklady	-1 007 893	-755 451	-499 323	-246 298
z toho: c) ostatní úrokové náklady	-1 007 893	-755 451	-499 323	-246 298
4. Výnosy z poplatků a provizí	406 787	293 614	215 502	104 307
5. Náklady na poplatky a provize	-187 095	-133 624	-99 178	-44 196
6. Čistý zisk nebo ztráta z finančních operací	24 014	21 304	-38	-16
7. Ostatní provozní výnosy	19 970	14 372	9 932	4 446
8. Ostatní provozní náklady	-14 820	-10 006	-6 606	-3 604
9. Správní náklady	-341 627	-255 319	-170 294	-87 360
z toho: a) náklady na zaměstnance	-139 124	-105 085	-69 645	-35 437
z toho: aa) mzdy a platy	-100 527	-75 992	-50 523	-25 943
ab) sociální a zdravotní pojištění	-33 469	-25 362	-16 754	-8 311
ac) ostatní náklady na zaměstnance	-5 128	-3 731	-2 368	-1 183
b) ostatní správní náklady	-202 503	-150 234	-100 649	-51 923
11. Odpisy, tvorba a použití rezerv a opravných položek k hmotnému a nehmotnému majetku	-23 484	-15 220	-9 053	-4 358
12. Rozpuštění opravných položek a rezerv k pohledávkám a zárukám, výnosy z dříve odepsaných pohledávek	45 398	36 532	25 709	13 759
13. Odpisy, tvorba a použití opravných položek a rezerv k pohledávkám a zárukám	-50 837	-39 669	-27 942	-17 306
16. Rozpuštění ostatních rezerv pro nepotřebnost	51 003	21 753	14 502	7 251
17. Tvorba a použití ostatních rezerv	302	302	302	302
19. Zisk nebo ztráta za účetní období z běžné činnosti Před zdaněním	196 080	126 947	78 554	40 084
22. Zisk nebo ztráta za účetní období mimořádné činnosti Před zdaněním	0	0	0	0
23. Daň z příjmů (odložená daň)	-40 172	-29 382	-22 226	-10 208
24. ZISK NEBO ZTRÁTA ZA ÚČETNÍ OBDOBÍ PO ZDANĚNÍ	155 908	97 565	56 328	29 876

6.3. Pohledávky

POHLEDÁVKY (v tis. Kč)	31.12.2005	30.9.2005	30.6.2005	31.3.2005
Pohledávky za bankami v hrubých částkách celkem	5 200 497	2 623 194	1 982 480	3 138 279
z toho: standardní pohledávky za bankami v hrubých částkách	5 200 497	2 623 194	1 982 480	3 138 279
Pohledávky za klienty v hrubých částkách celkem	9 171 698	8 621 063	8 192 891	7 810 948
z toho: standardní pohledávky za klienty v hrubých částkách	8 872 377	8 337 446	7 926 911	7 544 021
Sledované pohledávky za klienty v hrubých částkách	100 467	95 150	83 159	86 960
nestandardní pohledávky za klienty v hrubých částkách	62 041	56 325	48 828	45 664
pochybné pohledávky za klienty v hrubých částkách	48 582	46 198	46 921	48 242
ztrátové pohledávky za klienty v hrubých částkách	88 231	85 944	87 072	86 061
Pohledávky v hrubých částkách celkem	14 372 195	11 244 257	10 175 371	10 949 227
Opravné položky k pohledávkám za klienty	127 062	121 688	119 834	117 865
z toho: ke sledovaným pohledávkám	4 621	4 240	3 617	3 728
k nestandardním pohledávkám	11 833	10 639	8 798	8 218
k pochybným pohledávkám	23 728	22 299	22 035	22 040
ke ztrátovým pohledávkám	86 880	84 510	85 384	83 879

Raiffeisen stavební spořitelna nemá žádné portfoliově posuzované pohledávky.

Během sledovaného období nedošlo k žádné restrukturalizaci pohledávek.

Raiffeisen stavební spořitelna neneviduje žádné deriváty.

6.4. Řízení rizik

Strategie a cíle řízení rizik, zásady, postupy sledování, řízení a kontrola rizik jsou v posledním čtvrtletí roku 2005 v souladu s informacemi uvedenými za předchozí období.

6.5. Významné události

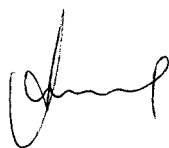
Úřad pro ochranu hospodářské soutěže rozhodnutím ze dne 24. srpna 2005 zrušil prvostupňové rozhodnutí ze dne 24. srpna 2004 ve věci stavebních spořitelien a vrátil věc k novému projednání a rozhodnutí orgánu prvního stupně. Rozhodnutím ze dne 2. prosince 2005 byla Raiffeisen stavební spořitelně uložena pokuta ve výši 20 milionů Kč. Proti tomuto rozhodnutí podala Raiffeisen stavební spořitelna rozklad.

V říjnu 2005 mimořádná valná hromada schválila úpravu Stanov Raiffeisen stavební spořitelny v souvislosti se změnou majoritního akcionáře. Raiffeisen Bausparkasse Gesellschaft mbH převedla svůj podíl (75 % akcií) na dceřinou společnost Raiffeisen Bausparkassen Managementservice und Beteiligungsges.m.b.H. Společnost Raiffeisen Bausparkassen Managementservice und Beteiligungsges.m.b.H. rozhodla v prosinci 2005 o změně svého jména na Raiffeisen Bausparkassen Holding GmbH.

6.6. Poměrové a další ukazatele

POMĚROVÉ A DALŠÍ UKAZATELE	31.12.2005	30.9.2005	30.6.2005	31.3.2005
A. Kapitál a kapitálová přiměřenost				
1. Kapitálová přiměřenost	11.18%	12.68%	13.79%	14.24%
2. Tier 1 po zohlednění odčitatelných položek (tis. Kč)	1 078 261	1 079 760	1 081 810	1 085 962
3. Tier 2 (tis. Kč)	0	3 332	6 665	9 997
4. Využitý Tier 3 (tis. Kč)	0	0	0	0
5. Odečitatelné položky od součtu Tier 1 a Tier 2 (tis. Kč)	0	0	0	0
6. Celková výše kapitálu (tis. Kč)	1 078 261	1 083 092	1 088 475	1 095 959
7. Jednotlivé kapitálové požadavky podle zvláštních předpisů (tis. Kč):				
Kapitálový požadavek A	771 761	683 198	631 363	615 720
Kapitálový požadavek B	8	9	10	4
B. Poměrové ukazatele				
1. ROAA – rentabilita průměrných aktiv	0.45%	0.38%	0.33%	0.35%
2. ROAE – rentabilita průměrného vlastního kapitálu (Tier 1)	14.57%	12.18%	10.60%	11.41%
3. Aktiva na jednoho zaměstnance (tis. Kč)	192 397	174 615	163 687	169 988
4. Správní náklady na jednoho zaměstnance (tis. Kč)	-1 752	-1 746	-1 645	-1 747
5. Čistý zisk na jednoho zaměstnance (tis. Kč)	800	667	544	598

Poznámka: v poměrových ukazatelích je dle opatření ČNB počítáno s evidenčním stavem zaměstnanců k danému datu.



Mag. Kurt Matouschek
předseda představenstva a
generální ředitel



Ing. Jan Jeníček
místopředseda představenstva a
náměstek generálního ředitele