

Údaje o spořitelně a výsledcích hospodaření k 31. 12. 2006



Raiffeisen stavební spořitelna a.s.

Údaje o spořitelně a výsledcích hospodaření k 31.12.2006

Datum zveřejnění: 15. března 2007

Tyto informace jsou zveřejňovány v souladu s Opatřením České národní banky č. 1/2003, kterým se stanoví minimální požadavky na uveřejňování informací bankami, ve znění Opatření České národní banky č. 9/2004.

1. Informace o bance

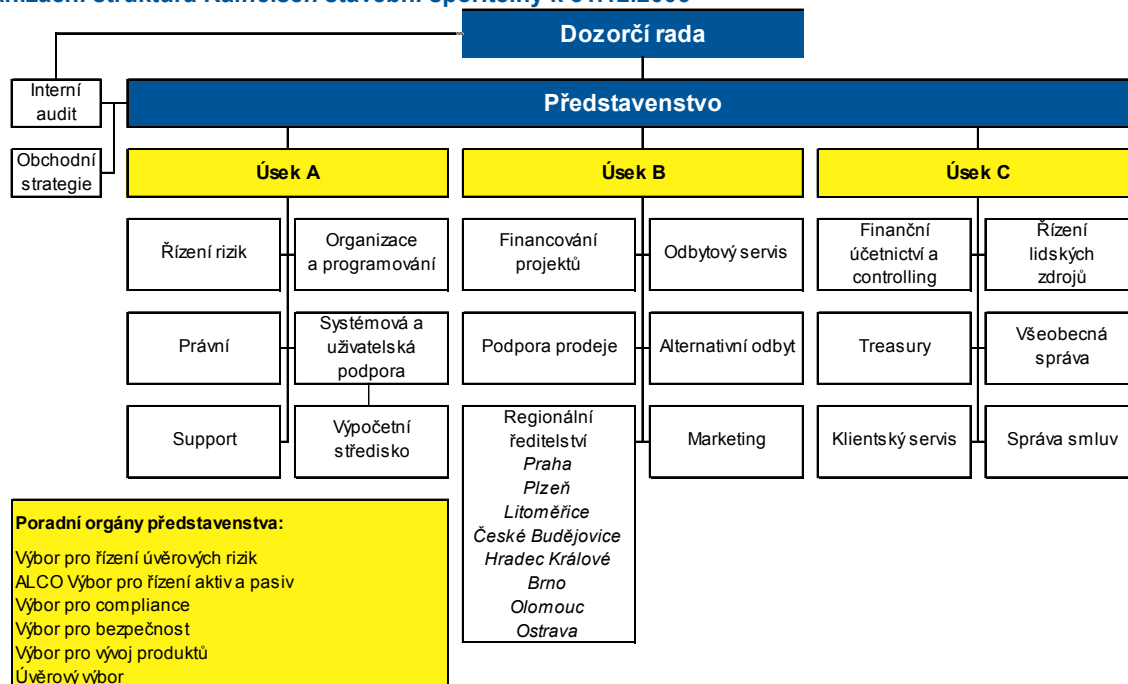
1.1. Základní údaje o bance

Obchodní firma	Raiffeisen stavební spořitelna a.s.
Právní forma	akciová společnost
Sídlo	Koněvova 2747/99, 130 45 Praha 3
Identifikační číslo	49241257
Datum zápisu do obchodního rejstříku	4. září 1993 u Městského soudu v Praze, oddíl B, vložka 2102
Datum zápisu poslední změny do obchodního rejstříku	6. prosince 2006, změna ve složení představenstva 6. prosince 2006, změna ve složení dozorčí rady
Výše základního kapitálu zapsaná v obchodním rejstříku	650 000 000 Kč
Výše splaceného základního kapitálu	650 000 000 Kč
Akcie	6 500 kusů zaknihovaných akcií na jméno ve jmenovité hodnotě 100 000 Kč za jednu akcii
Nabytí vlastních akcií	netýká se Raiffeisen stavební spořitelny
Zvýšení základního kapitálu od posledního uveřejnění	ke zvýšení základního kapitálu od posledního uveřejnění nedošlo

Akcionáři

Obchodní firma	Raiffeisen Bausparkassen Holding GmbH (100 % dceřinná společnost Raiffeisen Bausparkasse Gesellschaft m.b.H.)
Právní forma	Gesellschaft m.b.H. (společnost s ručením omezeným)
Sídlo	Wiedner Hauptstr. 94, 1051 Vídeň, Rakousko
Výše podílu na hlasovacích právech	75 % (4 875 kusů akcií)
Obchodní firma	Raiffeisenbank a.s.
Právní forma	akciová společnost
Sídlo	Olbrachtova 2006/9, 140 21 Praha 4
Výše podílu na hlasovacích právech	25 % (1 625 kusů akcií)

1.2. Organizační struktura Raiffeisen stavební spořitelny k 31.12.2006



Raiffeisen stavební spořitelna má centrálu se sídlem v Praze a dalších 152 poradenských míst (z toho 8 regionálních ředitelství). Přepočtený stav zaměstnanců byl k 31.12.2006 celkem 198.

1.3. Struktura konsolidačního celku, jehož je Raiffeisen stavební spořitelna součástí

Raiffeisen Bausparkasse Gesellschaft m.b.H., Vídeň, Rakousko

- Raiffeisen stambena štedionica d.d., akciová společnost, Záhřeb, Chorvatsko
- Raiffeisen Wohnbaubank AG, akciová společnost, Vídeň, Rakousko
- **Raiffeisen Bausparkassen Holding GmbH, Vídeň, Rakousko**
 - „AW“ Immobilienentwicklungs Ges.m.b.H., společnost s ručením omezeným, Vídeň, Rakousko
 - Dobře Byvanie s.r.o., společnost s ručením omezeným, Bratislava, Slovensko
 - KONEVOVA s.r.o., společnost s ručením omezeným, Praha
 - Prvá stavebná sporiteľňa a.s., akciová společnost, Bratislava, Slovensko
 - Raiffeisen Banca pentru Locuinte, S.A., akciová společnost, Bukurešť, Rumunsko
 - Raiffeisen finanční poradenství s.r.o., společnost s ručením omezeným, Praha
 - Raiffeisen nekretnine i financijsko savjetovanje d.o.o., společnost s ručením omezeným, Záhřeb, Chorvatsko
 - Raiffeisen stavební spořitelna a.s., akciová společnost, Praha
 - Raiffeisen Wohnbauleasing Ges.m.b.H., společnost s ručením omezeným, Vídeň, Rakousko
 - Raiffeisen Wohnbauleasing Österreich Ges.m.b.H., společnost s ručením omezeným, Vídeň, Rakousko
 - RBM Wohnbau Ges.m.b.H., společnost s ručením omezeným, Vídeň, Rakousko
 - RGS Wohnbau Ges.m.b.H., společnost s ručením omezeným, Vídeň, Rakousko

Raiffeisenbank a.s., Praha

- Raiffeisen stavební spořitelna a.s., akciová společnost, Praha
- MB Leasing a.s., akciová společnost, Mladá Boleslav
- Raiffeisen - Leasing, s.r.o., společnost s ručením omezeným, Praha
 - IMPULS Tuchoměřice, s.r.o., společnost s ručením omezeným, Praha
 - Perseus Property, s.r.o., společnost s ručením omezeným, Praha
 - Phoenix Property, s.r.o., společnost s ručením omezeným, Praha
 - Raiffeisen - Leasing Real Estate, s.r.o., společnost s ručením omezeným, Praha
 - Raines Property, s.r.o., společnost s ručením omezeným, Praha
 - RLRE & EUBE – OC TERRONIC I., s.r.o., společnosti s ručením omezeným, Praha
 - RLRE & EUBE – OC TERRONIC II., s.r.o., společnosti s ručením omezeným, Praha
 - RLRE Alpha Property, s.r.o., společnost s ručením omezeným, Praha
 - RLRE Beta Property, s.r.o., společnost s ručením omezeným, Praha
 - RLRE Carina Property, s.r.o., společnost s ručením omezeným, Praha
 - RLRE Columba Property, s.r.o., společnost s ručením omezeným, Praha
 - RLRE Epsilon Property, s.r.o., společnost s ručením omezeným, Praha
 - RLRE Eta Property, s.r.o., společnost s ručením omezeným, Praha
 - RLRE Gama Property, s.r.o., společnost s ručením omezeným, Praha
 - RLRE HOTEL ELLEN s.r.o., společnost s ručením omezeným, Praha
 - RLRE Investholding B.V., Arnhem,
 - RLRE Jota Property, s.r.o., společnost s ručením omezeným, Praha
 - RLRE Lyra Property, s.r.o., společnost s ručením omezeným, Praha
 - RLRE Omega Property, s.r.o., společnost s ručením omezeným, Praha
 - RLRE Orion Property, s.r.o., společnost s ručením omezeným, Praha
 - RLRE Pegasus Property, s.r.o., společnost s ručením omezeným, Praha
 - RLRE Taurus Property, s.r.o., společnost s ručením omezeným, Praha
 - RLRE Tellmer Property s.r.o., společnost s ručením omezeným, Praha
 - RLRE Theta Property, s.r.o., společnost s ručením omezeným, Praha
 - RLRE Ypsilon Property, s.r.o., společnost s ručením omezeným, Praha

Raiffeisen stavební spořitelna je členem konsolidovaného celku Raiffeisen Bausparkasse Ges.m.b.H. a Raiffeisenbank a.s. Raiffeisen stavební spořitelna není ovládající osobou ani většinouým vlastníkem žádné právnické osoby.

Ovládajícími osobami ve vztahu k Raiffeisen stavební spořitelně jsou:

- Raiffeisen Bausparkassen Holding GmbH, společnost s ručením omezeným se sídlem Wiedner Hauptstrasse 94, Vídeň, Rakousko, akcionářský podíl 75% na Raiffeisen stavební spořitelně (Raiffeisen Bausparkassen Managementservice und Beteiligungsges.m.b.H. je 100 % dceřinná společnost Raiffeisen Bausparkasse Gesellschaft m.b.H.)
- Raiffeisenbank a.s., akciová společnost, se sídlem Olbrachtova 2006/9, Praha, akcionářský podíl 25% na Raiffeisen stavební spořitelně
- Raiffeisen Bausparkasse Gesellschaft m.b.H., společnost s ručením omezeným se sídlem Wiedner Hauptstrasse 94, Vídeň, Rakousko

Uvedené ovládající osoby jednají ve shodě.

2. Informace o činnostech banky

2.1. Činnosti vyplývající z licence

V souladu s § 1 a § 9 zákona č. 96/1993 Sb. ČR, o stavebním spoření a státní podpoře stavebního spoření a v souladu s licencí udělenou Českou národní bankou může Raiffeisen stavební spořitelna vykonávat následující činnosti:

- a) přijímat vklady od účastníků stavebního spoření,
- b) poskytovat úvěry účastníkům stavebního spoření,

- c) poskytovat příspěvek (státní podporu) fyzickým osobám - účastníkům stavebního spoření,
- d) poskytovat úvěry osobám, jejichž výroby a poskytované služby jsou určeny pro uspokojování bytových potřeb,
- e) přijímat vklady od bank, zahraničních bank, poboček zahraničních bank, finančních institucí, zahraničních finančních institucí a poboček zahraničních finančních institucí,
- f) poskytovat záruky za úvěry ze stavebního spoření, za úvěry poskytnuté podle § 5 odst. 5 zákona o stavebním spoření a za úvěry uvedené v § 9 odst. 1 písm. a) zákona o stavebním spoření,
- g) obchodovat na vlastní účet s hypotečními zástavními listy a s obdobnými produkty vydávanými členskými státy Organizace pro hospodářskou spolupráci a rozvoj,
- h) obchodovat na vlastní účet s dluhopisy vydávanými Českou republikou, s dluhopisy, za které převzala Česká republika záruku, a s dluhopisy vydávanými Českou národní bankou,
- i) obchodovat na vlastní účet s dluhopisy vydávanými členskými státy Organizace pro hospodářskou spolupráci a rozvoj, centrálními bankami, finančními institucemi těchto států a bankami se sídlem v těchto státech, jakož i s dluhopisy, za které tyto státy převzaly záruku, a s dluhopisy vydávanými Evropskou investiční bankou, Nordic Investment Bank a Evropskou centrální bankou,
- j) provádět platební styk a jeho zúčtování v souvislosti s činností stavební spořitelny,
- k) vykonávat finanční makléřství,
- l) poskytovat bankovní informace.

2.2. Činnosti, které banka skutečně vykonává

Raiffeisen stavební spořitelna vykonává všechny činnosti uvedené v předchozím odstavci.

2.3. Činnosti, jejichž vykonávání nebo poskytování bylo příslušným orgánem omezeno, nebo vyloučeno

Raiffeisen stavební spořitelně nebylo vykonávání žádné činnosti omezeno ani vyloučeno.

2.4. Pojištění vkladů

Pojištění vkladů fyzických a právnických osob je prováděno v souladu s § 41, zákona č. 21/1992 Sb. o bankách, ve znění pozdějších předpisů.

3. Informace o vztazích s bankou ovládanými osobami a osobami, v nichž je banka většinovým společníkem

Raiffeisen stavební spořitelna žádnou osobu neovládá ani v žádné není většinovým vlastníkem.

4. Informace o vztazích s ovládajícími osobami a osobou, která je v bance většinovým společníkem

Ovládajícími osobami ve vztahu k Raiffeisen stavební spořitelně jsou:

- Raiffeisen Bausparkassen Holding GmbH, společnost s ručením omezeným se sídlem Wiedner Hauptstrasse 94, Vídeň, Rakousko - akcionářský podíl 75 % na Raiffeisen stavební spořitelně
Souhrnná výše pohledávek banky: 0 tis. Kč
Souhrnná výše závazků banky: 2 546 tis. Kč
Souhrnná výše cenných papírů emitovaných ovládající osobou v aktivech banky: 0 tis. Kč
Souhrnná výše závazků banky z těchto cenných papírů: 0 tis. Kč
Souhrnná výše záruk vydaných bankou za ovládající osobu: 0 tis. Kč
Souhrnná výše záruk přijatých bankou od ovládající osoby: 0 tis. Kč
- Raiffeisenbank a.s., akciová společnost, se sídlem Olbrachtova 2006/9, Praha - akcionářský podíl 25 % na Raiffeisen stavební spořitelně
Souhrnná výše pohledávek banky: 352 299 tis. Kč
Souhrnná výše závazků banky: 853 tis. Kč
Souhrnná výše cenných papírů emitovaných ovládající osobou v aktivech banky: 223 173 tis. Kč
Souhrnná výše závazků banky z těchto cenných papírů: 0 tis. Kč
Souhrnná výše záruk vydaných bankou za ovládající osobu: 0 tis. Kč
Souhrnná výše záruk přijatých bankou od ovládající osoby: 0 tis. Kč
- Raiffeisen Bausparkasse Gesellschaft m.b.H. se sídlem Wiedner Hauptstrasse 94, společnost s ručením omezeným, Vídeň, Rakousko
Souhrnná výše pohledávek banky: 0 tis. Kč
Souhrnná výše závazků banky: 1 377 tis. Kč
Souhrnná výše cenných papírů emitovaných ovládající osobou v aktivech banky: 0 tis. Kč
Souhrnná výše závazků banky z těchto cenných papírů: 0 tis. Kč
Souhrnná výše záruk vydaných bankou za ovládající osobu: 0 tis. Kč
Souhrnná výše záruk přijatých bankou od ovládající osoby: 0 tis. Kč

5. Informace o vztazích se členy dozorčí rady, členy představenstva a s dalšími vedoucími zaměstnanci banky

5.1. Údaje o členech dozorčí rady, členech představenstva a o dalších vedoucích zaměstnancích banky

Dozorčí rada	
Mag. Johann Ertl kvalifikační předpoklady a zkušenosti členství v orgánech jiných společností	předseda dozorčí rady (od 3. března 1998, člen dozorčí rady od září 1993) Hospodářská univerzita, Vídeň Raiffeisen Bausparkasse GmbH, Vídeň – jednatel Raiffeisen Bausparkassen Holding GmbH, Vídeň – jednatel Prvá stavební sporitel'ňa, Bratislava – předseda dozorčí rady Raiffeisen stambena stedionica, Záhřeb – předseda dozorčí rady Raiffeisen Wohnbaubank AG, Vídeň – předseda dozorčí rady Raiffeisen Banca pentru Locuinte, Bukurešť – externí člen Management Board (odpovídá členovi dozorčí rady)
Patrik Ferra kvalifikační předpoklady a zkušenosti	člen dozorčí rady (od 22. března 2002 – zvolen zaměstnanci) Střední průmyslová škola strojní, Praha
Ing. Josef Malíř kvalifikační předpoklady a zkušenosti členství v orgánech jiných společností	člen dozorčí rady (od 27. března 2003) Vysoká škola zemědělská, Praha, Ekonomická fakulta Asociace pro podporu trhu s nemovitostmi – člen Raiffeisenbank a.s., Praha – člen dozorčí rady
Mag. Constanze Müllner kvalifikační předpoklady a zkušenosti členství v orgánech jiných společností	členka dozorčí rady (od 18. října 2006) Univerzita Vídeň, Právnická fakulta Raiffeisen nekretnine i finansijsko savjetovanje d.o.o., Záhřeb - jednatelka
Ing. Daniela Ostašová kvalifikační předpoklady a zkušenosti	členka dozorčí rady (od 22. března 2002 – zvolena zaměstnanci) Leningradská státní univerzita, Leningrad, Ekonomická fakulta
Mgr. Dr. Erich Rainbacher kvalifikační předpoklady a zkušenosti členství v orgánech jiných společností	člen dozorčí rady (od září 1993) Vysoká škola pro světový obchod, Vídeň Raiffeisen Bausparkasse GmbH, Vídeň – generální ředitel Prvá stavební sporitel'ňa, Bratislava – člen dozorčí rady
Představenstvo	
Mag. Kurt Matouschek vzdělání členství v orgánech jiných společností	předseda představenstva (od 23. listopadu 2000) Hospodářská univerzita, Vídeň Asociace českých stavebních spořitelen - místopředseda
Hans-Dieter Funke vzdělání	místopředseda představenstva (od 1. srpna 2006) Odborný výcvik – bankovní obchodník, Bayerische Vereinsbank Lindau Akademie pro praktickou podnikovou ekonomiku Friedrichshafen/Radolfzell
Ing. Jan Jeníček vzdělání	místopředseda představenstva (od 23. listopadu 2000) Vysoká škola ekonomická, Praha
Další vedoucí zaměstnanci banky – centrála	
Mgr. Lenka Brdlíková vzdělání	ředitelka odboru řízení lidských zdrojů (od 2003) Univerzita Karlova, Praha, Pedagogická fakulta
Bc. Marián Dudek, MBA vzdělání	ředitel odboru financování projektů (od 2001) Masarykova univerzita, Brno, Fakulta ekonomicko-správní Vysoká škola ekonomická, Praha – MBA s akreditací Manchester Metropolitan University
Ing. Pavel Fischer vzdělání	ředitel odboru klientského servisu (od 2005) Vysoká škola ekonomická, Praha, Fakulta národohospodářská
Mgr. Roman Hurych vzdělání	ředitel odboru finančního účetnictví a controllingu (od 2001) Univerzita Karlova, Praha, Matematicko-fyzikální fakulta, obor pravděpodobnost a matematická statistika – ekonometrie
Eva Jahodová, DiS. vzdělání	ředitelka odboru support (od 1999 do 31.12.2006) Bankovní akademie – vyšší odborná škola, Praha
Ing. Miroslav Jůza vzdělání	ředitel odboru všeobecné správy (od 1997) České vysoké učení technické, Praha, Fakulta stavební, obor konstrukce a dopravní stavby
Ing. Tomáš Kaňkovský vzdělání	ředitel odboru systémové a uživatelské podpory (od 1995) Česká zemědělská univerzita, Praha, Ekonomická fakulta
Pavel Kotáb, DiS. vzdělání	ředitel odboru interního auditu (od 2002) Bankovní akademie – diplom DiS. Bankovní akademie při Německo-české obchodní a průmyslové komoře – diplom bankovní obchodník
Michal Macháň Vzdělání	ředitel odboru výpočetního střediska (od 1996) Střední průmyslová škola elektrotechnická, Praha, obor výpočetní technika a počítačové systémy
Ing. Iva Libíčková vzdělání	ředitelka odboru řízení rizik (od 2003 do 31.1.2007) Vysoká škola ekonomická, Praha, Fakulta financí a účetnictví, obor finance
Ing. Jana Musilová Vzdělání	ředitelka odboru správy smluv (od 2000) Vysoká škola ekonomická, Praha, Fakulta národohospodářská, obor finance
Ing. Daniela Ostašová vzdělání	ředitelka odboru obchodní strategie (od 2001) Leningradská státní univerzita, Leningrad, Ekonomická fakulta
JUDr. Václav Ouřada vzdělání	ředitel odboru alternativní obdyt (od 2006) Vysoká škola SNB, Praha

Ing. Rudolf Pavlíček vzdělání	ředitel odboru organizace a programování (od 1996) České vysoké učení technické, Praha, Fakulta elektrotechnická Vysoká škola ekonomická, Praha, postgraduální studium na katedře bankovníctví
JUDr. Bohuslav Pavlík vzdělání členství v orgánech jiných společností	ředitel odboru právního (od 1995) Univerzita Karlova, Praha, Právnická fakulta Ústav pro ekopolitiku O.P.S. – člen správní rady
Mgr. Karel Pavlík vzdělání	ředitel odboru podpora prodeje (od 2006) pověřen řízením odboru support (od 2006) Univerzita Karlova, Praha, Matematicko-fyzikální fakulta, obor učitelství všeobecně vzdělávacích předmětů – matematika, fyzika
Mgr. Tomáš Vášáry vzdělání	ředitel odboru marketingu (od 2004) Univerzita Komenského, Bratislava, Přírodovědecká fakulta
Ing. Dalibor Vaverka vzdělání	ředitel odboru obytového servisu (od 2001) pověřen řízením regionu Praha (od 2007) České vysoké učení technické, Praha, Fakulta strojní
Ing. Michala Vojtíšková vzdělání	ředitelka odboru řízení rizik (od 2007) Západočeská univerzita, Plzeň, Fakulta aplikovaných věd, obor informatika a výpočetní technika
Ing. Petr Zaremba vzdělání	ředitel odboru treasury (od 2002) Vysoká škola ekonomická, Praha, Fakulta mezinárodních vztahů, obor mezinárodní obchod a evropská ekonomická integrace

Další vedoucí zaměstnanci banky - regionální ředitelství

Ing. Petr Fiala vzdělání	regionální ředitel Praha (od 2005 do 31.12.2006) Technická univerzita, Liberec, Fakulta strojní
Ivana Hrabáčová vzdělání	regionální ředitelka České Budějovice (od 1997) Střední ekonomická škola, České Budějovice, obor všeobecná ekonomika Kurz manažerského minima
Ing. Vladislav Hrdlička vzdělání	regionální ředitel Brno (od 1996) Vysoké učení technické, Brno, Fakulta stavební
Ing. Marcela Kubátová vzdělání	regionální ředitelka Litoměřice (od 2006) České vysoké učení technické, Praha, Fakulta stavební
Jan Mrajca vzdělání	regionální ředitel Olomouc (od 1996) Gymnázium, Karviná
PaedDr. Stanislav Nejezchleba vzdělání	regionální ředitel Plzeň (od 2001) Pedagogická fakulta, Plzeň
Ing. Robert Růžička vzdělání	regionální ředitel Hradec Králové (od 2005) České vysoké učení technické, Praha, Fakulta strojní
Ing. Radmila Wolfová vzdělání	regionální ředitelka Ostrava (od 2001) Vysoká škola báňská, Ostrava, Fakulta ekonomická, obor národohospodářské plánování

Pokud není uvedeno, nejsou členové dozorčí rady, členové představenstva a další vedoucí zaměstnanci banky členy v orgánech jiných společností.

5.2. Souhrnná výše úvěrů poskytnutých bankou členům dozorčí rady, členům představenstva a dalším vedoucím zaměstnancům banky

Celková výše úvěrů poskytnutých Raiffeisen stavební spořitelnou členům dozorčí rady, členům představenstva a dalším vedoucím zaměstnancům banky k 31.12.2006 činí 12 431 tis. Kč.

5.3. Souhrnná výše záruk vydaných bankou za členy dozorčí rady, členy představenstva a další vedoucí zaměstnance banky

Raiffeisen stavební spořitelna nevydala žádné záruky za členy dozorčí rady, členy představenstva ani za další vedoucí zaměstnance banky.

6. Informace o hospodaření banky a o řízení rizik

Veškeré údaje jsou zpracovány podle metodiky platné pro rok 2006.

6.1. Rozvaha a podrozvaha

AKTIVA (v tis. Kč)	31.12.2006	30.9.2006	30.6.2006	31.3.2006
1. Pokladní hotovost a vklady u centrálních bank	334 246	210 643	206 061	263 541
2. Státní bezkuponové dluhopisy a ostatní cenné papíry přijímané centrální bankou k refinancování	23 165 575	21 757 832	22 847 516	21 548 504
z toho: a) vydané vládními institucemi	23 165 575	21 757 832	22 847 516	21 548 504
b) ostatní	0	0	0	0
3. Pohledávky za bankami	2 199 198	2 728 942	2 009 112	3 055 659
z toho: a) splatné na požádání	1 468	929	2 956	1 446
b) ostatní pohledávky	2 197 730	2 728 013	2 006 156	3 054 213
4. Pohledávky za klienty	11 762 967	10 791 485	10 011 145	9 386 533
z toho: a) splatné na požádání	0	0	0	0
b) ostatní pohledávky	11 762 967	10 791 485	10 011 145	9 386 533
5. Dluhové cenné papíry	2 363 543	2 363 742	2 543 396	1 801 818
z toho: a) vydané státními institucemi	0	54 049	253 389	157 972
b) vydané ostatními subjekty	2 363 543	2 309 693	2 290 007	1 643 846
9. Dlouhodobý nehmotný majetek	33 232	31 775	31 766	31 707
z toho: c) ostatní	33 232	31 775	31 766	31 707
10. Dlouhodobý hmotný majetek	46 269	49 546	49 807	51 120
z toho: a) pozemky a budovy pro provozní činnost	20 826	22 039	22 175	23 142
b) ostatní	25 443	27 507	27 632	27 978
11. Ostatní aktiva	1 462 848	15 002	14 005	1 536 980
13. Náklady a příjmy příštích období	287 263	299 562	297 666	299 881
AKTIVA CELKEM	41 655 141	38 248 529	38 010 474	37 975 743

PASIVA (v tis. Kč)	31.12.2006	30.9.2006	30.6.2006	31.3.2006
1. Závazky vůči bankám	0	56 709	244 110	177 820
z toho: a) splatné na požádání	0	0	0	0
b) ostatní	0	56 709	244 110	177 820
2. Závazky vůči klientům	39 658 836	36 278 282	35 906 183	35 912 016
z toho: a) splatné na požádání	4 147	3 167	3 116	2 089
b) ostatní	39 654 689	36 275 115	35 903 067	35 909 927
4. Ostatní pasiva	633 766	461 694	471 341	467 433
5. Výnosy a výdaje příštích období	25 033	178 836	138 528	110 299
6. Rezervy	10 500	20 000	20 000	20 000
z toho: a) na důchody a podobné závazky	0	0	0	0
b) na daně	0	0	0	0
c) ostatní	10 500	20 000	20 000	20 000
8. Základní kapitál	650 000	650 000	650 000	650 000
z toho: a) splacený základní kapitál	650 000	650 000	650 000	650 000
10. Rezervní fondy a ostatní fondy ze zisku	557 745	557 807	557 858	471 405
13. Oceňovací rozdíly	-15 508	-38 389	-32 989	-15 354
z toho: a) z finančních aktiv k prodeji	-15 508	-38 389	-32 989	-15 354
14. Nerozdělený zisk, neuhrazená ztráta z předchozích období	0	0	0	155 908
15. Zisk nebo ztráta za účetní období	134 769	83 590	55 443	26 216
PASIVA CELKEM	41 655 141	38 248 529	38 010 474	37 975 743

PODROZVAHOVÉ POLOŽKY (v tis. Kč)	31.12.2006	30.9.2006	30.9.2006	30.6.2006
Podrozvahová aktiva celkem	1 397 118	2 559 459	1 328 271	883 143
1. Poskytnuté přísliby a záruky	1 395 545	1 337 073	1 326 721	881 585
3. Pohledávky ze spotových operací	0	1 220 813	0	0
6. Odepsané pohledávky	1 573	1 573	1 550	1 558
Podrozvahová pasiva celkem	9 844 018	10 222 360	8 497 619	8 043 980
9. Přijaté přísliby a záruky	3 796 271	3 638 793	3 592 030	3 604 806
10. Přijaté zástavy	6 035 022	5 350 029	4 892 864	4 426 449
11. Závazky ze spotových operací	0	1 220 813	0	0
14. Hodnoty převzaté do úschovy, do správy a k uložení	12 725	12 725	12 725	12 725
Souvztažné účty podrozvahy	8 446 900	7 662 901	7 169 348	7 160 837
PODROZVAHOVÉ POLOŽKY CELKEM	0	0	0	0

6.2. Výkaz zisku a ztráty

VÝKAZ ZISKU A ZTRÁTY (v tis. Kč)	31.12.2006	30.9.2006	30.6.2006	31.3.2006
1. Výnosy z úroků a podobné výnosy	1 421 817	1 046 666	686 830	336 987
z toho: a) výnosy z úroků z dluhových cenných papírů	798 224	591 501	384 898	184 933
b) ostatní úrokové výnosy	623 593	455 165	301 932	152 054
2. Náklady na úroky a podobné náklady	-1 067 440	-803 717	-533 554	-263 421
z toho: c) ostatní úrokové náklady	-1 067 440	-803 717	-533 554	-263 421
4. Výnosy z poplatků a provizí	436 375	305 897	202 833	97 562
5. Náklady na poplatky a provize	-246 581	-159 307	-102 999	-49 886
6. Čistý zisk nebo ztráta z finančních operací	15 487	15 445	15 480	6 612
7. Ostatní provozní výnosy	22 420	17 060	11 938	5 013
8. Ostatní provozní náklady	-17 950	-12 554	-8 317	-3 705
9. Správní náklady	-341 830	-254 371	-169 165	-81 223
z toho: a) náklady na zaměstnance	-148 323	-110 680	-70 703	-34 603
z toho: aa) mzdy a platy	-108 058	-80 988	-50 845	-24 884
ab) sociální a zdravotní pojištění	-34 647	-25 595	-16 844	-8 220
ac) ostatní náklady na zaměstnance	-5 618	-4 097	-3 014	-1 499
b) ostatní správní náklady	-193 507	-143 691	-98 462	-46 620
11. Odpisy, tvorba a použití rezerv a opravných položek k hmotnému a nehmotnému majetku	-24 706	-17 049	-11 224	-5 415
12. Rozpuštění opravných položek a rezerv k pohledávkám a zárukám, výnosy z dříve odepsaných pohledávek	37 108	28 722	22 166	12 291
13. Odpisy, tvorba a použití opravných položek a rezerv k pohledávkám a zárukám	-72 631	-56 731	-41 529	-20 340
16. Rozpuštění ostatních rezerv pro nepotřebnost	14 700	0	0	0
17. Tvorba a použití ostatních rezerv	-5 200	0	0	0
19. Zisk nebo ztráta za účetní období z běžné činnosti Před zdaněním	171 569	110 061	72 459	34 475
22. Zisk nebo ztráta za účetní období mimořádné činnosti Před zdaněním	0	0	0	0
23. Daň z příjmů (odložená daň)	-36 800	-26 471	-17 016	-8 259
24. ZISK NEBO ZTRÁTA ZA ÚČETNÍ OBDOBÍ PO ZDANĚNÍ	134 769	83 590	55 443	26 216

6.3. Pohledávky

POHLEDÁVKY (v tis. Kč)	31.12.2006	30.9.2006	30.6.2006	31.3.2006
Pohledávky za bankami v hrubých částkách celkem	2 199 198	2 728 941	2 009 112	3 055 659
z toho: standardní pohledávky za bankami v hrubých částkách	2 199 198	2 728 941	2 009 112	3 055 659
Pohledávky za klienty v hrubých částkách celkem	11 922 604	10 943 883	10 156 478	9 520 528
z toho: standardní pohledávky za klienty v hrubých částkách	11 562 600	10 599 473	9 831 377	9 206 959
Sledované pohledávky za klienty v hrubých částkách	112 683	105 917	90 213	96 351
nestandardní pohledávky za klienty v hrubých částkách	86 048	74 568	77 789	71 954
pochybné pohledávky za klienty v hrubých částkách	44 402	58 948	58 651	55 658
ztrátové pohledávky za klienty v hrubých částkách	116 871	104 977	98 448	89 606
Pohledávky v hrubých částkách celkem	14 121 802	13 672 824	12 165 590	12 576 187
Opravné položky k pohledávkám za klienty	159 637	152 397	145 333	133 995
z toho: ke sledovaným pohledávkám	5 316	4 969	4 156	4 457
k nestandardním pohledávkám	16 725	14 726	15 231	13 929
k pochybným pohledávkám	22 017	29 246	28 947	27 417
ke ztrátovým pohledávkám	115 579	103 456	96 999	88 192

Raiffeisen stavební spořitelna nemá žádné portfoliově posuzované pohledávky.

Raiffeisen stavební spořitelna evidovala ke konci roku 2006 14 restrukturalizovaných pohledávek v celkovém objemu 5 015 tisíc Kč.

Raiffeisen stavební spořitelna neeviduje žádné deriváty.

6.4. Řízení rizik

Strategie a cíle řízení rizik, zásady, postupy sledování, řízení a kontrola rizik jsou v posledním čtvrtletí roku 2006 v souladu s informacemi uvedenými za předchozí období.

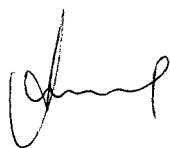
6.5. Významné události

Úřad pro ochranu hospodářské soutěže vydal nové rozhodnutí v řízení proti stavebním spořitelnám, které však do konce roku 2006 nenabýlo právní moci.

6.6. Poměrové a další ukazatele

POMĚROVÉ A DALŠÍ UKAZATELE	31.12.2006	30.9.2006	30.6.2006	31.3.2006
A. Kapitál a kapitálová přiměřenost				
1. Kapitálová přiměřenost	9.81%	10.36%	11.32%	12.10%
2. Tier 1 po zohlednění odčitatelných položek (tis. Kč)	1 165 448	1 166 905	1 166 914	1 167 202
3. Tier 2 (tis. Kč)	0	0	0	0
4. Využitý Tier 3 (tis. Kč)	0	0	0	0
5. Odečitatelné položky od součtu Tier 1 a Tier 2 (tis. Kč)	0	0	0	0
6. Celková výše kapitálu (tis. Kč)	1 165 448	1 166 905	1 166 914	1 167 202
7. Jednotlivé kapitálové požadavky podle zvláštních předpisů (tis. Kč):				
Kapitálový požadavek A	950 849	901 169	824 470	771 639
Kapitálový požadavek B	12	9	9	6
B. Poměrové ukazatele				
1. ROAA – rentabilita průměrných aktiv	0.35%	0.29%	0.29%	0.28%
2. ROAE – rentabilita průměrného vlastního kapitálu (Tier 1)	11.69%	9.70%	9.71%	9.34%
3. Aktiva na jednoho zaměstnance (tis. Kč)	205 198	187 493	189 107	191 797
4. Správní náklady na jednoho zaměstnance (tis. Kč)	-1 684	-1 663	-1 683	-1 641
5. Čistý zisk na jednoho zaměstnance (tis. Kč)	664	546	552	530

Poznámka: v poměrových ukazatelích je dle opatření ČNB počítáno s evidenčním stavem zaměstnanců k danému datu.



Mag. Kurt Matouschek
předseda představenstva a
generální ředitel



Ing. Jan Jeníček
místopředseda představenstva a
náměstek generálního ředitele