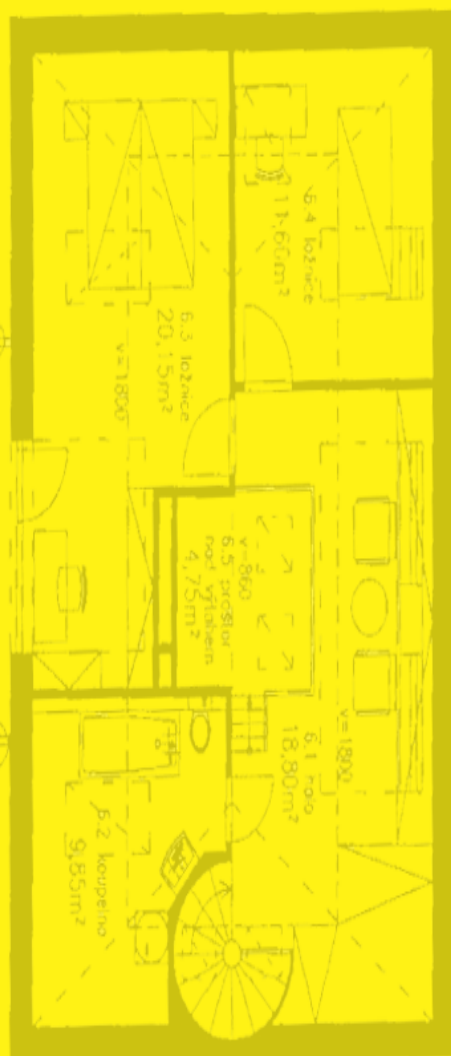




Údaje o spořitelně a výsledcích hospodaření k 31. 3. 2007



Raiffeisen stavební spořitelna a.s. Údaje o spořitelně a výsledcích hospodaření k 31. 3. 2007

Datum zveřejnění: 7. května 2007

Tyto informace jsou zveřejňovány v souladu s Opatřením České národní banky č. 1/2003, kterým se stanoví minimální požadavky na uveřejňování informací bankami, ve znění Opatření České národní banky č. 9/2004 a Opatření České národní banky č. 2/2007.

1. Informace o bance

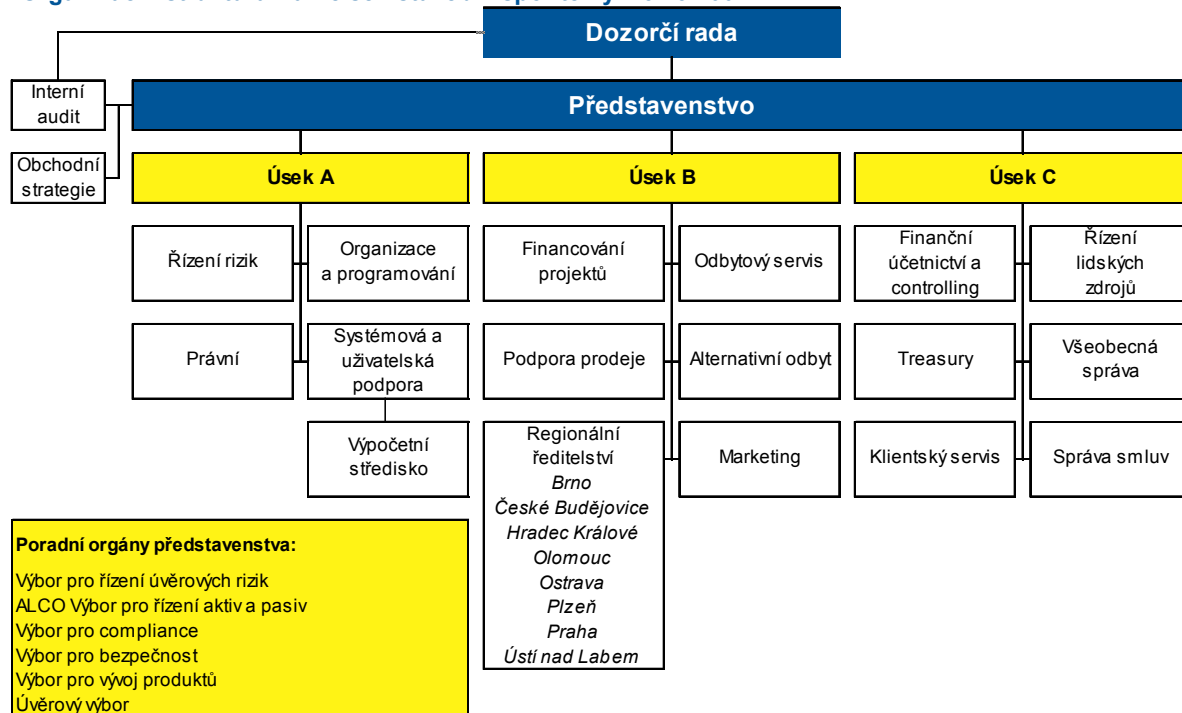
1.1. Základní údaje o bance

Obchodní firma	Raiffeisen stavební spořitelna a.s.
Právní forma	akciová společnost
Sídlo	Koněvova 2747/99, 130 45 Praha 3
Identifikační číslo	49241257
Datum zápisu do obchodního rejstříku	4. září 1993 u Městského soudu v Praze, oddíl B, vložka 2102
Datum zápisu poslední změny do obchodního rejstříku	6. prosince 2006, změna ve složení představenstva 6. prosince 2006, změna ve složení dozorčí rady
Výše základního kapitálu zapsaná v obchodním rejstříku	650 000 000 Kč
Výše splaceného základního kapitálu	650 000 000 Kč
Akcie	6 500 kusů zaknihovaných akcií na jméno ve jmenovité hodnotě 100 000 Kč za jednu akcií
Nabytí vlastních akcií	netýká se Raiffeisen stavební spořitelny
Zvýšení základního kapitálu od posledního uveřejnění	ke zvýšení základního kapitálu od posledního uveřejnění nedošlo

Akcionáři

Obchodní firma	Raiffeisen Bausparkassen Holding GmbH (100 % dceřinná společnost Raiffeisen Bausparkasse Gesellschaft m.b.H.)
Právní forma	Gesellschaft m.b.H. (společnost s ručením omezeným)
Sídlo	Wiedner Hauptstr. 94, 1051 Vídeň, Rakousko
Výše podílu na hlasovacích právech	75 % (4 875 kusů akcií)
Obchodní firma	Raiffeisenbank a.s.
Právní forma	akciová společnost
Sídlo	Olbrachtova 2006/9, 140 21 Praha 4
Výše podílu na hlasovacích právech	25 % (1 625 kusů akcií)

1.2. Organizační struktura Raiffeisen stavební spořitelny k 31.3.2007



Raiffeisen stavební spořitelna má centrálu se sídlem v Praze a dalších 156 poradenských míst (z toho 8 regionálních ředitelství).

Přepočtený stav zaměstnanců byl k 31.3.2007 celkem 200.

1.3. Struktura konsolidačního celku, jehož je Raiffeisen stavební spořitelna součástí

Raiffeisen Bausparkasse Gesellschaft m.b.H., Vídeň, Rakousko

- Raiffeisen stambena štedionica d.d., akciová společnost, Záhřeb, Chorvatsko
- Raiffeisen Wohnbaubank AG, akciová společnost, Vídeň, Rakousko
- **Raiffeisen Bausparkassen Holding GmbH, Vídeň, Rakousko**
 - „AW“ Immobilienentwicklungs Ges.m.b.H., společnost s ručením omezeným, Vídeň, Rakousko
 - Dobře Byvanie s.r.o., společnost s ručením omezeným, Bratislava, Slovensko
 - KONEVOVA s.r.o., společnost s ručením omezeným, Praha
 - Prvá stavebná sporiteľňa a.s., akciová společnost, Bratislava, Slovensko
 - Raiffeisen Banca pentru Locuinte, S.A., akciová společnost, Bukurešť, Rumunsko
 - Raiffeisen finanční poradenství s.r.o., společnost s ručením omezeným, Praha
 - Raiffeisen nekretnine i financijsko savjetovanje d.o.o., společnost s ručením omezeným, Záhřeb, Chorvatsko
 - Raiffeisen stavební spořitelna a.s., akciová společnost, Praha
 - Raiffeisen Wohnbauleasing Ges.m.b.H., společnost s ručením omezeným, Vídeň, Rakousko
 - Raiffeisen Wohnbauleasing Österreich Ges.m.b.H., společnost s ručením omezeným, Vídeň, Rakousko
 - RBM Wohnbau Ges.m.b.H., společnost s ručením omezeným, Vídeň, Rakousko
 - RGS Wohnbau Ges.m.b.H., společnost s ručením omezeným, Vídeň, Rakousko

Raiffeisenbank a.s., Praha

- Raiffeisen stavební spořitelna a.s., akciová společnost, Praha
- MB Leasing a.s., akciová společnost, Mladá Boleslav
- Raiffeisen - Leasing, s.r.o., společnost s ručením omezeným, Praha
 - IMPULS Tuchoměřice, s.r.o., společnost s ručením omezeným, Praha
 - Perseus Property, s.r.o., společnost s ručením omezeným, Praha
 - Phoenix Property, s.r.o., společnost s ručením omezeným, Praha
 - Raiffeisen - Leasing Real Estate, s.r.o., společnost s ručením omezeným, Praha
 - Raines Property, s.r.o., společnost s ručením omezeným, Praha
 - RLRE & EUBE – OC TERRONIC I., s.r.o., společnost s ručením omezeným, Praha
 - RLRE & EUBE – OC TERRONIC II., s.r.o., společnosti s ručením omezeným, Praha
 - RLRE Alpha Property, s.r.o., společnost s ručením omezeným, Praha
 - RLRE Beta Property, s.r.o., společnost s ručením omezeným, Praha
 - RLRE Carina Property, s.r.o., společnost s ručením omezeným, Praha
 - RLRE Columba Property, s.r.o., společnost s ručením omezeným, Praha
 - RLRE EDEN INVEST, s.r.o., společnost s ručením omezeným, Praha
 - RLRE Epsilon Property, s.r.o., společnost s ručením omezeným, Praha
 - RLRE Eta Property, s.r.o., společnost s ručením omezeným, Praha
 - RLRE Gama Property, s.r.o., společnost s ručením omezeným, Praha
 - RLRE HOTEL ELLEN s.r.o., společnost s ručením omezeným, Praha
 - RLRE Investholding B.V., Arnhem,
 - RLRE Jota Property, s.r.o., společnost s ručením omezeným, Praha
 - RLRE Lyra Property, s.r.o., společnost s ručením omezeným, Praha
 - RLRE Omega Property, s.r.o., společnost s ručením omezeným, Praha
 - RLRE Orion Property, s.r.o., společnost s ručením omezeným, Praha
 - RLRE Pegasus Property, s.r.o., společnost s ručením omezeným, Praha
 - RLRE Taurus Property, s.r.o., společnost s ručením omezeným, Praha
 - RLRE Tellmer Property s.r.o., společnost s ručením omezeným, Praha
 - RLRE Theta Property, s.r.o., společnost s ručením omezeným, Praha
 - RLRE Ypsilon Property, s.r.o., společnost s ručením omezeným, Praha

Raiffeisen stavební spořitelna je členem konsolidovaného celku Raiffeisen Bausparkasse Ges.m.b.H. a Raiffeisenbank a.s. Raiffeisen stavební spořitelna není ovládající osobou ani většinovým vlastníkem žádné právnické osoby.

Ovládajícími osobami ve vztahu k Raiffeisen stavební spořitelně jsou:

- Raiffeisen Bausparkassen Holding GmbH, společnost s ručením omezeným se sídlem Wiedner Hauptstrasse 94, Vídeň, Rakousko, akcionářský podíl 75% na Raiffeisen stavební spořitelně (Raiffeisen Bausparkassen Managementservice und Beteiligungsges.m.b.H. je 100 % dceřinná společnost Raiffeisen Bausparkasse Gesellschaft m.b.H.)
- Raiffeisenbank a.s., akciová společnost, se sídlem Olbrachtova 2006/9, Praha, akcionářský podíl 25% na Raiffeisen stavební spořitelně
- Raiffeisen Bausparkasse Gesellschaft m.b.H., společnost s ručením omezeným se sídlem Wiedner Hauptstrasse 94, Vídeň, Rakousko

Uvedené ovládající osoby jednají ve shodě.

2. Informace o činnostech banky

2.1. Činnosti vyplývající z licence

V souladu s § 1 a § 9 zákona č. 96/1993 Sb. ČR, o stavebním spoření a státní podpoře stavebního spoření a v souladu s licencí udělenou Českou národní bankou může Raiffeisen stavební spořitelna vykonávat následující činnosti:

- a) přijímat vklady od účastníků stavebního spoření,

- b) poskytovat úvěry účastníkům stavebního spoření,
- c) poskytovat příspěvek (státní podporu) fyzickým osobám - účastníkům stavebního spoření,
- d) poskytovat úvěry osobám, jejichž výrobky a poskytované služby jsou určeny pro uspokojování bytových potřeb,
- e) přijímat vklady od bank, zahraničních bank, poboček zahraničních bank, finančních institucí, zahraničních finančních institucí a poboček zahraničních finančních institucí,
- f) poskytovat záruky za úvěry ze stavebního spoření, za úvěry poskytnuté podle § 5 odst. 5 zákona o stavebním spoření a za úvěry uvedené v § 9 odst. 1 písm. a) zákona o stavebním spoření,
- g) obchodovat na vlastní účet s hypotečními zástavními listy a s obdobnými produkty vydávanými členskými státy Organizace pro hospodářskou spolupráci a rozvoj,
- h) obchodovat na vlastní účet s dluhopisy vydávanými Českou republikou, s dluhopisy, za které převzala Česká republika záruku, a s dluhopisy vydávanými Českou národní bankou,
- i) obchodovat na vlastní účet s dluhopisy vydávanými členskými státy Organizace pro hospodářskou spolupráci a rozvoj, centrálními bankami, finančními institucemi těchto států a bankami se sídlem v těchto státech, jakož i s dluhopisy, za které tyto státy převzaly záruku, a s dluhopisy vydávanými Evropskou investiční bankou, Nordic Investment Bank a Evropskou centrální bankou,
- j) provádět platební styk a jeho zúčtování v souvislosti s činností stavební spořitelny,
- k) vykonávat finanční makléřství,
- l) poskytovat bankovní informace.

2.2. Činnosti, které banka skutečně vykonává

Raiffeisen stavební spořitelna vykonává všechny činnosti uvedené v předchozím odstavci.

2.3. Činnosti, jejichž vykonávání nebo poskytování bylo příslušným orgánem omezeno, nebo vyloučeno

Raiffeisen stavební spořitelně nebylo vykonávání žádné činnosti omezeno ani vyloučeno.

2.4. Pojištění vkladů

Pojištění vkladů fyzických a právnických osob je prováděno v souladu s § 41, zákona č. 21/1992 Sb. o bankách, ve znění pozdějších předpisů.

3. Informace o vztazích s bankou ovládanými osobami a osobami, v nichž je banka většinovým společníkem

Raiffeisen stavební spořitelna žádnou osobu neovládá ani v žádné není většinovým vlastníkem.

4. Informace o vztazích s ovládajícími osobami a osobou, která je v bance většinovým společníkem

Ovládajícími osobami ve vztahu k Raiffeisen stavební spořitelně jsou:

- Raiffeisen Bausparkassen Holding GmbH, společnost s ručením omezeným se sídlem Wiedner Hauptstrasse 94, Vídeň, Rakousko - akcionářský podíl 75 % na Raiffeisen stavební spořitelně
Souhrnná výše pohledávek banky: 0 tis. Kč
Souhrnná výše závazků banky: 3 380 tis. Kč
Souhrnná výše cenných papírů emitovaných ovládající osobou v aktivech banky: 0 tis. Kč
Souhrnná výše závazků banky z těchto cenných papírů: 0 tis. Kč
Souhrnná výše záruk vydaných bankou za ovládající osobu: 0 tis. Kč
Souhrnná výše záruk přijatých bankou od ovládající osoby: 0 tis. Kč
- Raiffeisenbank a.s., akciová společnost, se sídlem Olbrachtova 2006/9, Praha - akcionářský podíl 25 % na Raiffeisen stavební spořitelně
Souhrnná výše pohledávek banky: 301 962 tis. Kč
Souhrnná výše závazků banky: 377 tis. Kč
Souhrnná výše cenných papírů emitovaných ovládající osobou v aktivech banky: 225 055 tis. Kč
Souhrnná výše závazků banky z těchto cenných papírů: 0 tis. Kč
Souhrnná výše záruk vydaných bankou za ovládající osobu: 0 tis. Kč
Souhrnná výše záruk přijatých bankou od ovládající osoby: 0 tis. Kč
- Raiffeisen Bausparkasse Gesellschaft m.b.H. se sídlem Wiedner Hauptstrasse 94, společnost s ručením omezeným, Vídeň, Rakousko
Souhrnná výše pohledávek banky: 0 tis. Kč
Souhrnná výše závazků banky: 550 tis. Kč
Souhrnná výše cenných papírů emitovaných ovládající osobou v aktivech banky: 0 tis. Kč
Souhrnná výše závazků banky z těchto cenných papírů: 0 tis. Kč
Souhrnná výše záruk vydaných bankou za ovládající osobu: 0 tis. Kč
Souhrnná výše záruk přijatých bankou od ovládající osoby: 0 tis. Kč

5. Informace o vztazích se členy dozorčí rady, členy představenstva a s dalšími vedoucími zaměstnanci banky

5.1. Údaje o členech dozorčí rady, členech představenstva a o dalších vedoucích zaměstnancích banky

Dozorčí rada	
Mag. Johann Ertl kvalifikační předpoklady a zkušenosti členství v orgánech jiných společností	předseda dozorčí rady (od 3. března 1998, člen dozorčí rady od září 1993) Hospodářská univerzita, Vídeň Raiffeisen Bausparkasse GmbH, Vídeň – jednatel Raiffeisen Bausparkassen Holding GmbH, Vídeň – jednatel Prvá stavební sporitel'ňa, Bratislava – předseda dozorčí rady Raiffeisen stambena stedionica, Záhřeb – předseda dozorčí rady Raiffeisen Wohnbaubank AG, Vídeň – předseda dozorčí rady Raiffeisen Banca pentru Locuinte, Bukurešť – externí člen Management Board (odpovídá členovi dozorčí rady)
Ing. Josef Malíř kvalifikační předpoklady a zkušenosti členství v orgánech jiných společností	člen dozorčí rady (od 27. března 2003) Vysoká škola zemědělská, Praha, Ekonomická fakulta Asociace pro podporu trhu s nemovitostmi – člen Raiffeisenbank a.s., Praha – člen dozorčí rady
Mag. Constanze Müllner kvalifikační předpoklady a zkušenosti členství v orgánech jiných společností	členka dozorčí rady (od 18. října 2006) Univerzita Vídeň, Právnická fakulta Raiffeisen nekretnine i finansijsko savjetovanje d.o.o., Záhřeb - jednatelka
Mgr. Dr. Erich Rainbacher kvalifikační předpoklady a zkušenosti členství v orgánech jiných společností	člen dozorčí rady (od září 1993) Vysoká škola pro světový obchod, Vídeň Raiffeisen Bausparkasse GmbH, Vídeň – generální ředitel Prvá stavební sporitel'ňa, Bratislava – člen dozorčí rady
Patrik Ferra kvalifikační předpoklady a zkušenosti	člen dozorčí rady (od 22. března 2002 – zvolen zaměstnanci) Střední průmyslová škola strojní, Praha
Ing. Jana Jeřichová kvalifikační předpoklady a zkušenosti	členka dozorčí rady (od 22. března 2007 – zvolena zaměstnanci) Vysoká škola ekonomická, Praha
Ing. Daniela Ostašová kvalifikační předpoklady a zkušenosti	členka dozorčí rady (od 22. března 2002 do 21. března 2007 – zvolena zaměstnanci) Leningradská státní univerzita, Leningrad, Ekonomická fakulta
Představenstvo	
Mag. Kurt Matouschek vzdělání členství v orgánech jiných společností	předseda představenstva (od 23. listopadu 2000) Hospodářská univerzita, Vídeň Asociace českých stavebních spořitelen - místopředseda
Hans-Dieter Funke vzdělání	místopředseda představenstva (od 1. srpna 2006) Odborný výcvik – bankovní obchodník, Bayerische Vereinsbank Lindau Akademie pro praktickou podnikovou ekonomiku Friedrichshafen/Radolfzell
Ing. Jan Jeníček vzdělání	místopředseda představenstva (od 23. listopadu 2000) Vysoká škola ekonomická, Praha
Další vedoucí zaměstnanci banky – centrála	
Mgr. Lenka Brdlíková vzdělání	ředitelka odboru řízení lidských zdrojů (od 2003) Univerzita Karlova, Praha, Pedagogická fakulta
Bc. Marián Dudek, MBA vzdělání	ředitel odboru financování projektů (od 2001) Masarykova univerzita, Brno, Fakulta ekonomicko-správní Vysoká škola ekonomická, Praha – MBA s akreditací Manchester Metropolitan University
Ing. Pavel Fischer vzdělání	ředitel odboru clientského servisu (od 2005) Vysoká škola ekonomická, Praha, Fakulta národohospodářská
Mgr. Roman Hurych vzdělání	ředitel odboru finančního účetnictví a controllingu (od 2001) Univerzita Karlova, Praha, Matematicko-fyzikální fakulta, obor pravděpodobnost a matematická statistika – ekonometrie
Ing. Miroslav Jůza vzdělání	ředitel odboru všeobecné správy (od 1997) České vysoké učení technické, Praha, Fakulta stavební, obor konstrukce a dopravní stavby
Ing. Tomáš Kaňkovský vzdělání	ředitel odboru systémové a uživatelské podpory (od 1995) Česká zemědělská univerzita, Praha, Ekonomická fakulta
Pavel Kotáb, DiS. vzdělání	ředitel odboru interního auditu (od 2002) Bankovní akademie – diplom DiS. Bankovní akademie při Německo-české obchodní a průmyslové komoře – diplom bankovní obchodník
Michal Macháň Vzdělání	ředitel odboru výpočetního střediska (od 1996) Střední průmyslová škola elektrotechnická, Praha, obor výpočetní technika a počítačové systémy
Ing. Iva Libíčková vzdělání	ředitelka odboru řízení rizik (od 2003 do 31.1.2007) Vysoká škola ekonomická, Praha, Fakulta financí a účetnictví, obor finance
Ing. Jana Musilová Vzdělání	ředitelka odboru správy smluv (od 2000) Vysoká škola ekonomická, Praha, Fakulta národohospodářská, obor finance
Ing. Daniela Ostašová vzdělání	ředitelka odboru obchodní strategie (od 2001) Leningradská státní univerzita, Leningrad, Ekonomická fakulta
JUDr. Václav Ouřada vzdělání	ředitel odboru alternativní obdyt (od 2006) Vysoká škola SNB, Praha

Ing. Rudolf Pavlíček vzdělání	ředitel odboru organizace a programování (od 1996) České vysoké učení technické, Praha, Fakulta elektrotechnická Vysoká škola ekonomická, Praha, postgraduální studium na katedře bankovníctví
JUDr. Bohuslav Pavlík vzdělání členství v orgánech jiných společností	ředitel odboru právního (od 1995) Univerzita Karlova, Praha, Právnická fakulta Ústav pro ekopolitiku O.P.S. – člen správní rady
Mgr. Karel Pavlík vzdělání	ředitel odboru podpora prodeje (od 2006) pověřen řízením odboru support (od 2006) Univerzita Karlova, Praha, Matematicko-fyzikální fakulta, obor učitelství všeobecně vzdělávacích předmětů – matematika, fyzika
Mgr. Tomáš Vášáry vzdělání	ředitel odboru marketingu (od 2004) Univerzita Komenského, Bratislava, Přírodovědecká fakulta
Ing. Dalibor Vaverka vzdělání	ředitel odboru odbytového servisu (od 2001) pověřen řízením regionu Praha (od 2007) České vysoké učení technické, Praha, Fakulta strojní
Ing. Michala Vojtíšková vzdělání	ředitelka odboru řízení rizik (od 2007) Západočeská univerzita, Plzeň, Fakulta aplikovaných věd, obor informatika a výpočetní technika
Ing. Petr Zaremba vzdělání	ředitel odboru treasury (od 2002) Vysoká škola ekonomická, Praha, Fakulta mezinárodních vztahů, obor mezinárodní obchod a evropská ekonomická integrace

Další vedoucí zaměstnanci banky - regionální ředitelství

Ivana Hrabáčová vzdělání	regionální ředitelka České Budějovice (od 1997) Střední ekonomická škola, České Budějovice, obor všeobecná ekonomika Kurz manažerského minima
Ing. Vladislav Hrdlička vzdělání	regionální ředitel Brno (od 1996) Vysoké učení technické, Brno, Fakulta stavební
Ing. Marcela Kubátová vzdělání	regionální ředitelka Ústí nad Labem (od 2006) České vysoké učení technické, Praha, Fakulta stavební
Jan Mrajca vzdělání	regionální ředitel Olomouc (od 1996) Gymnázium, Karviná
PaedDr. Stanislav Nejezchleba vzdělání	regionální ředitel Plzeň (od 2001) Pedagogická fakulta, Plzeň
Ing. Robert Růžička vzdělání	regionální ředitel Hradec Králové (od 2005) České vysoké učení technické, Praha, Fakulta strojní
Ing. Radmila Wolfová vzdělání	regionální ředitelka Ostrava (od 2001) Vysoká škola báňská, Ostrava, Fakulta ekonomická, obor národohospodářské plánování

Pokud není uvedeno, nejsou členové dozorčí rady, členové představenstva a další vedoucí zaměstnanci banky členy v orgánech jiných společností.

5.2. Souhrnná výše úvěrů poskytnutých bankou členům dozorčí rady, členům představenstva a dalším vedoucím zaměstnancům banky

Celková výše úvěrů poskytnutých Raiffeisen stavební spořitelnou členům dozorčí rady, členům představenstva a dalším vedoucím zaměstnancům banky k 31.3.2007 činí 16 333 tis. Kč.

5.3. Souhrnná výše záruk vydaných bankou za členy dozorčí rady, členy představenstva a další vedoucí zaměstnance banky

Raiffeisen stavební spořitelna nevydala žádné záruky za členy dozorčí rady, členy představenstva ani za další vedoucí zaměstnance banky.

6. Informace o hospodaření banky a o řízení rizik

Veškeré údaje jsou zpracovány podle metodiky platné pro rok 2007.

6.1. Aktiva, závazky a vlastní kapitál

(v tis. Kč)	31.3.2007	31.12.2006	30.9.2006	30.6.2006
Aktiva celkem	41 853 803	41 655 141	38 248 529	38 010 474
1. Pokladní hotovost a pohledávky vůči centrálním bankám	326 352	334 246	210 643	206 061
2. Finanční aktiva k obchodování	0	0	0	0
2.1. Deriváty k obchodování s kladnou reálnou hodnotou	0	0	0	0
2.2. Kapitálové nástroje k obchodování	0	0	0	0
2.3. Dluhové cenné papíry k obchodování	0	0	0	0
2.4. Pohledávky k obchodování	0	0	0	0
3. Finanční aktiva v reálné hodnotě vykázané do zisku/ztráty	0	0	0	0
3.1. Kapitálové nástroje v reálné hodnotě vykázané do zisku/ztráty	0	0	0	0
3.2. Dluhové cenné papíry v reálné hodnotě vykázané do zisku/ztráty	0	0	0	0
3.3. Pohledávky v reálné hodnotě vykázané do zisku/ztráty	0	0	0	0
4. Realizovatelná finanční aktiva	6 129 607	5 238 975	3 910 768	3 175 642
4.1. Kapitálové nástroje realizovatelné	0	0	0	0
4.2. Dluhové cenné papíry realizovatelné	6 129 607	5 238 975	3 910 768	3 175 642
4.3. Pohledávky realizovatelné	0	0	0	0
5. Úvěry a jiné pohledávky	13 849 511	13 962 165	13 520 427	12 020 256
5.1. Dluhové cenné papíry neobchodovatelné	0	0	0	0
5.2. Pohledávky	13 849 511	13 962 165	13 520 427	12 020 256
6. Finanční investice držené do splatnosti	19 732 121	20 290 143	20 210 806	22 215 270
6.1. Dluhové cenné papíry držené do splatnosti	19 732 121	20 290 143	20 210 806	22 215 270
6.2. Pohledávky držené do splatnosti	0	0	0	0
7. Zajišťovací deriváty s kladnou reálnou hodnotou	0	0	0	0
8. Kladné změny reálné hodnoty portfolia zajišťovacích nástrojů	0	0	0	0
9. Hmotný majetek	45 186	46 269	49 546	49 807
9.1. Pozemky, budovy a zařízení	45 186	46 269	49 546	49 807
9.2. Investice do nemovitostí	0	0	0	0
10. Nehmotný majetek	30 941	33 232	31 775	31 766
10.1. Goodwill	0	0	0	0
10.2. Ostatní nehmotný majetek	30 941	33 232	31 775	31 766
11. Účasti v přidružených a ovládaných osobách a ve společných podnicích	0	0	0	0
12. Daňové pohledávky	2 658	4 160	10 308	9 381
12.1. Pohledávky ze splatné daně	0	0	0	0
12.2. Pohledávky z odložené daně	2 658	4 160	10 308	9 381
13. Ostatní aktiva	1 737 427	1 745 951	304 256	302 291
14. Neoběžná aktiva a vyřazované skupiny určené k prodeji	0	0	0	0

(v tis. Kč)	31.3.2007	31.12.2006	30.9.2006	30.6.2006
Závazky a vlastní kapitál celkem	41 853 803	41 655 141	38 248 529	38 010 474
Závazky celkem	40 481 781	40 328 135	36 995 521	36 780 162
1. Vklady, úvěry a ostatní finanční závazky vůči centrálním bankám	0	0	0	0
2. Finanční závazky k obchodování	0	0	0	0
2.1. Deriváty k obchodování se zápornou reálnou hodnotou	0	0	0	0
2.2. Závazky z krátkých prodejů	0	0	0	0
2.3. Vklady, úvěry a ostatní finanční závazky k obchodování	0	0	0	0
2.4. Emitované dluhové cenné papíry určené k odkupu v krátkém období	0	0	0	0
3. Finanční závazky v reálné hodnotě vykázané do zisku/ztráty	0	0	0	0
3.1. Vklady, úvěry a ostatní finanční závazky v reálné hodnotě vykázané do zisku/ztráty	0	0	0	0
3.2. Emitované dluhové cenné papíry v reálné hodnotě vykázané do zisku/ztráty	0	0	0	0
3.3. Podřízené závazky v reálné hodnotě vykázané do zisku/ztráty	0	0	0	0
4. Finanční závazky v naběhlé hodnotě	39 788 432	39 658 836	36 335 007	36 150 355
4.1. Vklady, úvěry a ostatní finanční závazky v naběhlé hodnotě	39 788 432	39 658 836	36 335 007	36 150 355
4.1.1. Vklady a ostatní finanční závazky v naběhlé hodnotě vůči úvěrovým institucím	0	0	0	0
4.1.2. Vklady a ostatní finanční závazky v naběhlé hodnotě vůči jiným osobám než úvěrovým institucím	39 788 432	39 658 836	36 335 007	36 150 355
4.1.3. Ostatní finanční závazky v naběhlé hodnotě sektorově nečleněné	0	0	0	0
4.2. Emitované dluhové cenné papíry v naběhlé hodnotě	0	0	0	0
4.3. Podřízené závazky v naběhlé hodnotě	0	0	0	0
5. Finanční závazky spojené s převáděnými aktivy	0	0	0	0
6. Zajišťovací deriváty se zápornou reálnou hodnotou	0	0	0	0
7. Záporné změny reálné hodnoty portfolia zajišťovaných nástrojů	0	0	0	0
8. Rezervy	10 500	10 500	20 000	20 000
9. Daňové závazky	0	0	0	0
9.1. Závazky ze splatné daně	0	0	0	0
9.2. Závazky z odložené daně	0	0	0	0
10. Ostatní závazky	682 849	658 799	640 514	609 807
11. Závazky spojené s vyřazovanými skupinami určenými k prodeji	0	0	0	0
Vlastní kapitál celkem	1 372 022	1 327 006	1 253 008	1 230 312
12. Základní kapitál	650 000	650 000	650 000	650 000
13. Emisní ážio	0	0	0	0
14. Další vlastní kapitál	0	0	0	0
15. Fondy z přecenění a ostatní oceňovací rozdíly	-11 827	-15 508	-38 389	-32 989
16. Rezervní fondy	557 729	557 745	557 807	557 858
17. Nerozdělený zisk (neuhrazená ztráta) z předchozích období	134 769	0	0	0
18. Vlastní akcie	0	0	0	0
19. Zisk (ztráta) za běžné účetní období	41 351	134 769	83 590	55 443

6.2. Výkaz zisku a ztráty

(v tis. Kč)	31.3.2007	31.12.2006	30.9.2006	30.6.2006
1. Zisk z finanční a provozní činnosti	157 813	564 273	409 522	272 219
1.1. Úrokové výnosy	384 958	1 421 817	1 046 666	686 830
1.2. Úrokové náklady	-279 638	-1 067 440	-803 717	-533 554
1.3. Výnosy z dividend	0	0	0	0
1.4. Výnosy z poplatků a provizí	122 597	436 375	305 897	202 833
1.5. Náklady na poplatky a provize	-78 115	-246 581	-159 307	-102 999
1.6. Realizované zisky/ztráty z finančních aktiv a závazků nevykázaných v reálné hodnotě do zisku/ztráty	8 180	15 562	15 493	15 493
1.7. Zisk (ztráta) z finančních aktiv a závazků k obchodování	0	0	0	0
1.8. Zisk (ztráta) z finančních aktiv a závazků v reálné hodnotě vykázané do zisku/ztráty	0	0	0	0
1.9. Zisk (ztráta) ze zajišťovacího účetnictví	0	0	0	0
1.10. Kurzové rozdíly	-54	-75	-48	-13
1.11. Zisk (ztráta) z odúčtování aktiv jiných než držených k prodeji	4	145	32	8
1.12. Ostatní provozní výnosy	4 081	22 420	17 060	11 938
1.13. Ostatní provozní náklady	-4 200	-17 950	-12 554	-8 317
2. Správní náklady	-90 371	-341 830	-254 371	-169 165
2.1. Náklady na zaměstnance	-37 346	-148 323	-110 680	-70 702
2.2. Ostatní správní náklady	-53 025	-193 507	-143 691	-98 463
3. Odpisy	-6 011	-24 706	-17 049	-11 224
4. Tvorba rezerv	0	9 500	0	0
5. Ztráty ze znehodnocení	-8 194	-35 668	-28 041	-19 371
5.1. Ztráty ze znehodnocení finančních aktiv nevykázaných v reálné hodnotě do zisku/ztráty	-8 194	-35 668	-28 041	-19 371
5.2. Ztráty ze znehodnocení nefinančních aktiv	0	0	0	0
6. Negativní goodwill bezprostředně zahrnutý do výkazu zisku/ztráty	0	0	0	0
7. Podíl na zisku/ztrátě přidružených a ovládaných osob a společných podniků	0	0	0	0
8. Zisk nebo ztráta z neoběžných aktiv a vyřazovaných skupin	0	0	0	0
Zisk nebo ztráta z pokračující činnosti před zdaněním	53 237	171 569	110 061	72 459
9. Náklady na daň z příjmů	-11 886	-36 800	-26 471	-17 016
10. Zisk nebo ztráta po zdanění	41 351	134 769	83 590	55 443
10.1. Zisk nebo ztráta z pokračující činnosti po zdanění	41 351	134 769	83 590	55 443
10.2. Zisk nebo ztráta z ukončované činnosti po zdanění	0	0	0	0

6.3. Pohledávky

POHLEDÁVKY (v tis. Kč)	31.3.2007	31.12.2006	30.9.2006	30.6.2006
Pohledávky za bankami v hrubých částkách celkem	1 404 462	2 199 198	2 728 941	2 009 112
z toho: standardní pohledávky za bankami v hrubých částkách	1 404 462	2 199 198	2 728 941	2 009 112
Pohledávky za klienty v hrubých částkách celkem	12 612 902	11 922 604	10 943 883	10 156 478
z toho: standardní pohledávky za klienty v hrubých částkách	12 242 540	11 562 600	10 599 473	9 831 377
sledované pohledávky za klienty v hrubých částkách	114 788	112 683	105 917	90 213
nestandardní pohledávky za klienty v hrubých částkách	89 328	86 048	74 568	77 789
pochybné pohledávky za klienty v hrubých částkách	39 456	44 402	58 948	58 651
ztrátové pohledávky za klienty v hrubých částkách	126 790	116 871	104 977	98 448
Pohledávky v hrubých částkách celkem	14 017 364	14 121 802	13 672 824	12 165 590
Opravné položky k pohledávkám za klienty	167 853	159 637	152 397	145 333
z toho: ke sledovaným pohledávkám	5 437	5 316	4 969	4 156
k nestandardním pohledávkám	17 339	16 725	14 726	15 231
k pochybným pohledávkám	19 591	22 017	29 246	28 947
ke ztrátovým pohledávkám	125 486	115 579	103 456	96 999

Raiffeisen stavební spořitelna nemá žádné portfoliově posuzované pohledávky.

Raiffeisen stavební spořitelna evidovala k 31.3.2007 14 restrukturalizovaných pohledávek v celkovém objemu 5 091 tisíc Kč.

Raiffeisen stavební spořitelna neeviduje žádné deriváty.

6.4. Řízení rizik

Raiffeisen stavební spořitelna řídí veškerá rizika spojená s prováděnými aktivitami v souladu s platnými právními normami a předpisy danými regulatorními institucemi, zejména Českou národní bankou. Z podstaty svých činností monitoruje a řídí zejména riziko úvěrové, úrokové, riziko likvidity a riziko operační.

Raiffeisen stavební spořitelna má ve svých vnitřních předpisech definovány metody pro dané druhy rizik, postupy včetně kontrolních mechanismů, stanoveny limity a kompetence. Systém řízení rizik se stále rozvíjí v souladu se změnami produktů a procesů, s novými aktivitami a s veškerými požadavky na zdokonalení řízení rizik. V prosinci 2006 došlo k přijetí strategie řízení rizik pro následující období, včetně mapy rizik a podrobné analýzy jejich pokrytí.

Nejvýznamnější oblastí, řešenou v prvním čtvrtletí 2007, byla příprava implementace pravidel Basel II do procesů Raiffeisen stavební spořitelny. Pozornost byla věnována zejména dokončení nového výpočtu kapitálových požadavků (Pílíř I).

Hodnocení rizikovosti klienta ve fázi schvalování úvěru je i nadále jednou z nejvyšších priorit. Došlo ke zdokonalení metod pro vyhodnocování příčin delikvence a klasifikace klientů a dále byla provedena optimalizace kroků procesu ranného vymáhání pohledávek (zejména v oblasti telefonického upomínání klientů).

V souvislosti s výraznou expanzí v oblasti úvěrování právnických osob byl odbor řízení rizik na konci roku 2006 posílen o dalšího pracovníka. Došlo ke zdokonalení a standardizaci postupů při schvalování úvěrů. Při hodnocení bonity klienta je nadále prováděn rating subjektů, podrobná finanční analýza a hodnocení rizika transakce, které se odrážejí v celkovém hodnocení subjektu. Na základě ratingu klienta a ratingu zajištění je stanovována riziková přírážka. V uplynulém roce byla provedena revize a rozšíření metodiky pro stanovení výše rizikové přírážky. Po dobu trvání úvěrového vztahu jsou klienti i jejich obchody pravidelně monitorovány a hodnoceny.

Měření úrokového rizika je založeno na gapové analýze (analýze úrokově citlivých aktiv a pasiv), metodě Basis Point Value (BPV) a na analýze durací. Informace o riziku likvidity podává analýza splatností aktiv a pasiv. V oblasti řízení likvidity Raiffeisen stavební spořitelna využívá modely cash-flow a model stavebního spoření, které simulují budoucí vývoj při zohlednění budoucích obchodů. Raiffeisen stavební spořitelna přijala interní závazný limit pro úrokové riziko investičního portfolia.

V oblasti operačního rizika dochází v Raiffeisen stavební spořitelně ke sběru dat o operačních rizicích a vyhodnocení událostí z operačních rizik.

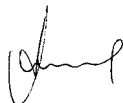
6.5. Významné události

Úřad pro ochranu hospodářské soutěže vydal dne 19. prosince 2006 nové rozhodnutí v řízení proti stavebním spořitelnám, proti kterému Raiffeisen stavební spořitelna podala dne 2. ledna 2007 rozklad. Dne 18. dubna 2007 předseda Úřadu věcně potvrdil prvostupňové rozhodnutí Úřadu.

6.6. Poměrové a další ukazatele

POMĚROVÉ A DALŠÍ UKAZATELE	31.3.2007	31.12.2006	30.9.2006	30.6.2006
1. Kapitál (v tis. Kč)				
a) Souhrnná výše původního kapitálu (tier 1)	1 233 776	1 165 448	1 166 905	1 166 914
b) Souhrnná výše dodatkového kapitálu (tier 2)	0	0	0	0
c) Souhrnná výše kapitálu na krytí tržního rizika (tier 3)	0	0	0	0
d) Souhrnná výše odečitatelných položek 2	0	0	0	0
e) Souhrnná výše kapitálu po zohlednění odčitatelných položek a stanovených limitů pro dodatkový kapitál	1 233 776	1 165 448	1 166 905	1 166 914
2. Kapitálové požadavky (v tis. Kč)				
a) Souhrnná výše kapitálových požadavků	981 304	950 861	901 178	824 479
b) Výše jednotlivých kapitálových požadavků				
1. k úvěrovému riziku bankovního portfolia	981 296	950 849	901 169	824 470
2. k úvěrovému riziku obchodního portfolia	0	0	0	0
3. k riziku angažovanosti obchodního portfolia	0	0	0	0
4. k obecnému úrokovému riziku	0	0	0	0
5. k obecnému akciovému riziku	0	0	0	0
6. k měnovému riziku	8	12	9	9
7. ke komoditnímu riziku	0	0	0	0
8. k rizikům stanovených vlastním VaR modelem	0	0	0	0
3. Poměrové ukazatele				
a) Kapitálová přiměřenost	10.06%	9.81%	10.36%	11.32%
b) Rentabilita průměrných aktiv (ROAA)	0.40%	0.35%	0.29%	0.29%
c) Rentabilita průměrného vlastního kapitálu (ROAE)	13.79%	11.69%	9.70%	9.71%
d) Aktiva na jednoho zaměstnance (tis. Kč)	207 197	205 198	187 493	189 107
e) Správní náklady na jednoho zaměstnance (tis. Kč)	-1 790	-1 684	-1 663	-1 683
f) Čistý zisk na jednoho zaměstnance (tis. Kč)	819	664	546	552

Poznámka: v poměrových ukazatelích je dle opatření ČNB počítáno s evidenčním stavem zaměstnanců k danému datu.



Mag. Kurt Matouschek
 předseda představenstva a
 generální ředitel



Ing. Jan Jeníček
 místopředseda představenstva a
 náměstek generálního ředitele