

HYPO stavební spořitelna a. s.

**Údaje o spořitelně a výsledcích
hospodaření k 31.12.2007**



Informace jsou zveřejňovány v souladu s Vyhláškou č. 123/2007 Sb., o pravidlech obezřetného podnikání bank, spořitelních a úvěrních družstev a obchodníků s cennými papíry a Úředním sdělením ČNB ze dne 26. října 2007 k uveřejňování informací.

Datum zveřejnění: 7.4.2008

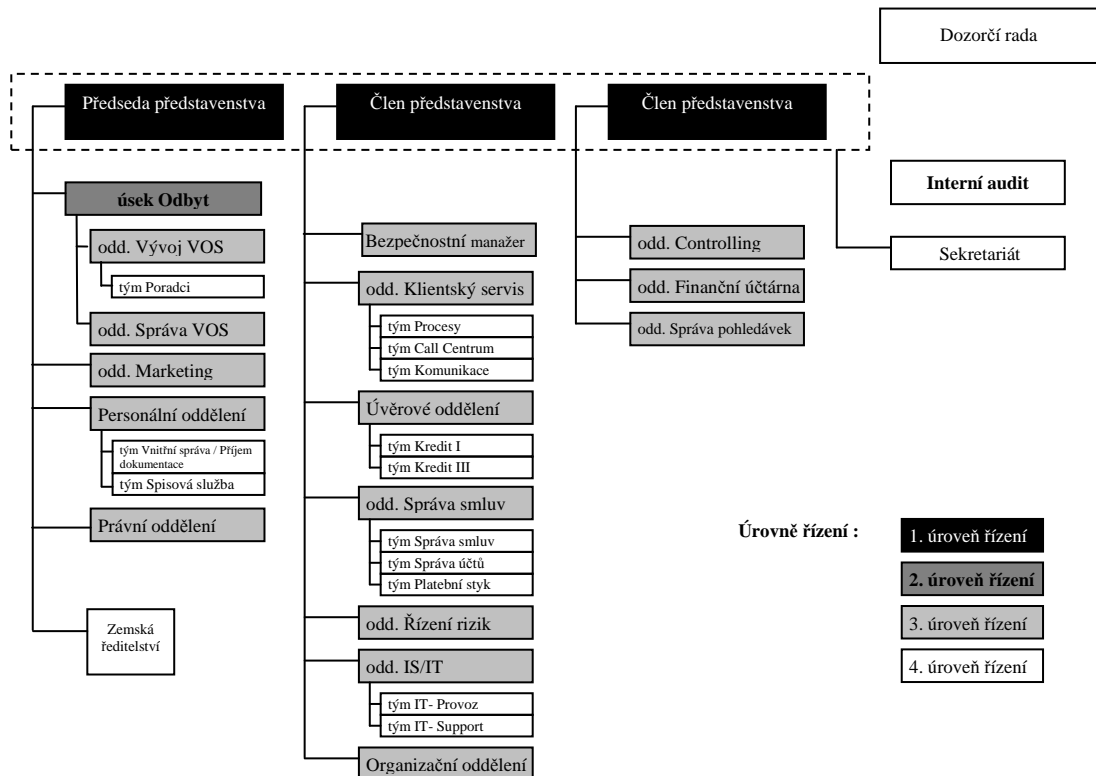
Datum úpravy: 9.4.2008

1. Údaje o HYPO stavební spořitelně a. s.

1.a) Základní údaje o HYPO stavební spořitelně a. s.

Obchodní firma:	HYPO stavební spořitelna a. s.
Právní forma:	akciová společnost
Sídlo:	Praha 1 - Nové Město, Senovážné náměstí 27, PSČ 110 00
Identifikační číslo:	61 85 82 51
Datum zápisu do obchodního rejstříku:	23. srpna 1994
Poslední změna zápisu:	23. listopada 2007 – změna údajů o členech dozorčí rady
Výše základního kapitálu zapsaná v obchodním rejstříku:	500 000 000 Kč
Výše splaceného základního kapitálu:	500 000 000 Kč
Akcie:	50 000 ks zaknihovaných kmenových akcií na jméno ve jmenovité hodnotě 10 000 Kč
Nabytí vlastních akcií, zatímních listů a jiných účastnických cenných papírů	netýká se stavební spořitelny
Zvýšení základního kapitálu od posledního zveřejnění	nebyl zvýšen

1.b) Organizační struktura HYPO stavební spořitelny a. s.



Přepočtený počet zaměstnanců k 31.12.2007: 131

Vrcholné vedení:

Ing. Drahomíra Kubelová
kvalifikace a zkušenosti:

vedoucí oddělení Interní audit od 1. 10. 2004

VŠE Praha, dále specializační studium bankovníctví, postgraduální studium obchodního práva na PrF UK. Od roku 1992 rozsáhlé zkušenosti v bankovníctví, metodika bankovních činností (IPB, Bayerische Vereinsbank, HypoVereinsbank, HVB Bank, Uniqa pojišťovna).

vedoucí úseku Odbytu

pozice neobsazena

Mgr. Oldřich Hrádek
kvalifikace a zkušenosti:

vedoucí oddělení Marketingu od 1. 1. 2007

Fakulta sociálních věd UK v Praze - obor ekonomie, od roku 1990 rozsáhlé zkušenosti v oblasti strategického marketingu a managementu v renomovaných českých i zahraničních společnostech. Od roku 2001 působil ve společnosti Microsoft.

Mgr. Štěpánka Zdvoráková
kvalifikace a zkušenosti:

vedoucí Personálního odd. od 1. 1. 2006

vysokoškolské vzdělání pedagogického směru, roční studium ve Francii, od r. 1998 praxe s řízením lidských zdrojů (francouzská logistická spol.), od r. 2003 konzultantská praxe v oblasti řízení lidských zdrojů v bankovníctví.

Mgr. Šárka Břečťanová
kvalifikace a zkušenosti:

vedoucí Právního odd. od 1. 8. 2005

absolventka Právníké fakulty Univerzity Karlovy v Praze, zkušenosti v advokacii, právník v České spořitelně - člen skupiny Erste Bank Group.

Ing. Pavel Staněk
kvalifikace a zkušenosti:

vedoucí odd. Správa pohledávek od 19. 9. 2005

vysokoškolské vzdělání s ekonomickým a technologickým zaměřením, od roku 1994 praxe a zkušenosti v oblasti bankovníctví a inkasu pohledávek (Česká spořitelna, a. s., Kasolvenzia ČR s. r.o., HVB Bank a. s.).

Ing. Miroslava Krajáková
kvalifikace a zkušenosti:

vedoucí odd. Klientský servis od 22. 12. 2004

vysokoškolské vzdělání s ekonomickým zaměřením, rozsáhlá praxe a zkušenosti v českých stavebních spořitelnách a bankách.

Marie Karásková
kvalifikace a zkušenosti:

vedoucí Úvěrového odd. od 1. 10. 2005 do 30.11.2007

středoškolské vzdělání s ekonomickým zaměřením, od roku 1994 praxe a zkušenosti v bankovníctví, zejména v oblasti stavebního spoření a úvěrů, dlouhodobé působení ve Stavební spořitelně České spořitelny, a. s.

Ing. Pavel Kandravý MBA
kvalifikace a zkušenosti:

vedoucí odd. Správa smluv od 1. 6. 2007

vysokoškolské vzdělání - ekonomika a řízení; program MBA při Sheffield Hallam University UK; semestrální studium při VŠE - specializace komerční a investiční bankovníctví. Od roku 1996 zkušenosti v bankovníctví, vedoucí oddělení Bank Office kapitálové a finanční trhy ČSOB, a.s., dále vedoucí oddělení podpory prodeje v oblasti pojišťovnictví ve společnosti AMCICO.

Iva Langrová
kvalifikace a zkušenosti:

vedoucí Finanční účtárny od 1. 1. 1996

středoškolské vzdělání, od roku 1976 rozsáhlá praxe v oblasti podnikové ekonomiky a účetnictví, od roku 1991 rozsáhlé zkušenosti v bankovníctví, v oblasti controllingu, účetnictví a reportingu.

Ing. Jiří Barták
kvalifikace a zkušenosti:

vedoucí odd. IS/IT od 11. 11. 2003

ČVUT v Praze, v bankovníctví působí od roku 1994. Nastoupil do ČS, a.s., Praha do týmu pro přípravu SSČS, a.s., po jejím vzniku působil v SSČS jako vedoucí informatiky do roku 2001. V HYST působil nejprve jako vedoucí odd. Vývoje.

Mgr. Petr Dvořák
kvalifikace a zkušenosti:

vedoucí Organizačního odd. od 1. 11. 2001

Pedagogická fakulta Ústí nad Labem, od roku 1995 praxe ve finančních službách, od roku 1997 vedení leasingové společnosti.

Ing. Jiří Doležal
kvalifikace a zkušenosti:

vedoucí odd. Controlling a Treasury od 1. 10. 2005

vysokoškolské vzdělání - VŠE Praha, absolvování dvou semestrálních zahraničních studií na KU Leuven - Belgie a TU Dresden -SRN se zaměřením na finance v anglickém a německém jazyce, zkušenosti v oblasti controllingu.

RNDr. Vladimír Kotlář
kvalifikace a zkušenosti:

vedoucí odd. Řízení rizik od 1. 12. 2004

vysokoškolské vzdělání v oboru matematické ekonomie, od roku 1976 praxe v bankovníctví, zejména v oblastech finančního řízení a řízení rizik. Od roku 1999 zkušenosti z vedoucích pozic v sektoru stavebních spořitelén.

Jan Šebeš

kvalifikace a zkušenosti:

vedoucí oddělení Bezpečnosti od 1. 3. 2007

středoškolské vzdělání, od roku 1993 praxe a zkušenosti z bankovníctví (Česká spořitelna, ČSOB - vnitřní audit, bezpečnost IS), DCIT konzultační společnost - senior consultant pro oblast IT security, dále CETELEM ČR a SR.

Pokud není uvedeno, nejsou členové dozorčí rady, členové představenstva a členové vrcholného vedení členy v orgánech jiných právnických osob.

HYPO stavební spořitelna a. s. poskytla k 31.12.2007 členům dozorčí rady, členům představenstva a členům vrcholného vedení úvěry v souhrnné výši 1 288 546,46 Kč.

HYPO stavební spořitelna a. s. nevydala žádné záruky za členy dozorčí rady, členy představenstva ani za členy vrcholného vedení.

2. Údaje o složení akcionářů

Osoby, jejichž podíl na hlasovacích právech spojených s akciemi vydanými bankou činí min. 10 %.

Obchodní firma: UniCredit Bank Czech Republic a. s.
Právní forma: akciová společnost
Sídlo: Praha 1, Na Příkopě 858/20, PSČ 113 80
Identifikační číslo: 64 94 82 42
Podíl na hlasovacích právech: 60 %
Jedná se o akcionáře se zvláštním vztahem k bance.

Obchodní firma: VEREINSBANK VICTORIA Bauspar Aktiengesellschaft
Právní forma: akciová společnost
Sídlo: SRN, D - 80336 Mnichov, Haydnstrasse 4-8
Podíl na hlasovacích právech: 40 %
Jedná se o akcionáře se zvláštním vztahem k bance.

3. Údaje o konsolidačním celku, jehož je HYPO stavební spořitelna a. s. součástí

3.a) Osoby, které jsou ve vztahu ke stavební spořitelně ovládajícími osobami

UniCredit Bank Czech Republic a. s., akciová společnost, Praha 1, Na Příkopě 858/20, PSČ 113 80
Přímý podíl na základním kapitálu stavební spořitelny: 60 %
Přímý podíl na hlasovacích právech: 60 %

Jiný způsob ovládní: zástupci banky v dozorčí radě HYPO stavební spořitelny a. s.

Souhrnná výše pohledávek banky: 21 102 tis. Kč
Souhrnná výše závazků banky: 360 396 tis. Kč
Souhrnná výše cenných papírů emitovaných ovládající osobou v aktivech banky: 1 665 968 tis. Kč
Souhrnná výše závazků banky z těchto cenných papírů: 0 tis. Kč
Souhrnná výše záruk vydaných bankou za ovládající osobu: 0 tis. Kč
Souhrnná výše záruk přijatých bankou od ovládající osoby: 0 tis. Kč

VEREINSBANK VICTORIA Bauspar AG, akciová společnost, München, Haydnstrasse 4-8, Německo
Přímý podíl na základním kapitálu stavební spořitelny: 40 %
Přímý podíl na hlasovacích právech: 40 %

Jiný způsob ovládní: zástupci banky v dozorčí radě HYPO stavební spořitelny a. s.

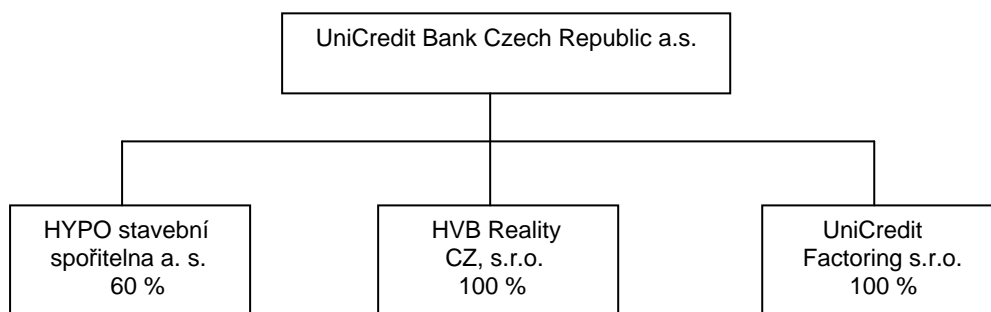
Souhrnná výše pohledávek banky: 0 tis. Kč
Souhrnná výše závazků banky: 5 076 tis. Kč
Souhrnná výše cenných papírů emitovaných ovládající osobou v aktivech banky: 0 tis. Kč
Souhrnná výše závazků banky z těchto cenných papírů: 0 tis. Kč
Souhrnná výše záruk vydaných bankou za ovládající osobu: 0 tis. Kč
Souhrnná výše záruk přijatých bankou od ovládající osoby: 0 tis. Kč

Bank Austria Creditanstalt AG, akciová společnost, Vídeň, Vordere Zollamtsstrasse 13, Rakouská republika
Nepřímý podíl na bance: 60 %

3.b) Osoby, které jsou ve vztahu ke stavební spořitelně ovládanými osobami

HYPO stavební spořitelna a. s. není ovládající osobou ani většinovým společníkem v jiné právnické osobě.

3.c) Struktura konsolidačního celku



4. Údaje o činnosti HYPO stavební spořitelny a. s.

Předmětem podnikání je provozování stavebního spoření ve smyslu § 1 zákona č. 96/1993 Sb., o stavebním spoření a státní podpoře stavebního spoření a výkon činností uvedených v § 9 odst. 1 zákona č. 96/1993 Sb.:

- a) přijímání vkladů od účastníků stavebního spoření v rozsahu
 - přijímání vkladů v české měně od účastníků stavebního spoření
- b) poskytování úvěrů účastníkům stavebního spoření v rozsahu
 - poskytování úvěrů v české měně účastníkům stavebního spoření
- c) poskytování příspěvku fyzickým osobám účastníkům stavebního spoření v rozsahu
 - poskytování příspěvku v české měně fyzickým osobám účastníkům stavebního spoření
- d) poskytování úvěrů osobám, jejichž výrobky a poskytované služby jsou určeny pro uspokojování bytových potřeb v rozsahu
 - poskytování úvěrů v české měně osobám, jejichž výrobky a poskytované služby jsou určeny pro uspokojování bytových potřeb
- e) přijímání vkladů od bank, zahraničních bank, poboček zahraničních bank, finančních institucí, zahraničních finančních institucí a poboček zahraničních finančních institucí v rozsahu
 - přijímání vkladů v české měně od bank, zahraničních bank, poboček zahraničních bank, finančních institucí a poboček zahraničních finančních institucí
- f) poskytování záruk za úvěry ze stavebního spoření, za úvěry poskytnuté podle § 5 odst. 5 zákona o stavebním spoření a za úvěry uvedené v § 9 odst. 1 písm. a) zákona o stavebním spoření v rozsahu
 - poskytování záruk v české měně za úvěry ze stavebního spoření, za úvěry poskytnuté podle § 5 odst. 5 zákona o stavebním spoření a za úvěry uvedené v § 9 odst. 1 písm. a) zákona o stavebním spoření
- g) obchodování na vlastní účet s hypotečními zástavními listy a s obdobnými produkty vydávanými členskými státy Organizace pro hospodářskou spolu-práci a rozvoj v rozsahu - obchodování na vlastní účet s hypotečními zástavními listy denominovanými v české měně
- h) obchodování na vlastní účet s dluhopisy vydávanými Českou republikou, s dluhopisy, za které převzala Česká republika záruku, a s dluhopisy vydávanými Českou národní bankou v rozsahu - obchodování na vlastní účet s dluhopisy vydávanými Českou republikou denominovanými v české měně, s dluhopisy, za které převzala Česká republika záruku denominovanými v české měně, a s dluhopisy vydávanými Českou národní bankou denominovanými v české měně
- i) obchodování na vlastní účet s dluhopisy vydávanými členskými státy Organizace pro hospodářskou spolupráci a rozvoj, centrálními bankami, finančními institucemi těchto států a bankami se sídlem v těchto státech, jakož i dluhopisy, za které tyto státy převzaly záruku, a s dluhopisy vydávanými Evropskou investiční bankou, Nordic Investment Bank a Evropskou centrální bankou v rozsahu - obchodování na vlastní účet s dluhopisy vydávanými Evropskou investiční bankou denominovanými v české měně
- j) provádění platebního styku a jeho zúčtování v souvislosti s činností stavební spořitelny v rozsahu
 - provádění platebního styku a jeho zúčtování v tuzemsku v souvislosti s činností stavební spořitelny
- k) poskytování bankovních informací
- l) výkon finančního makléřství

Stavební spořitelna v současné době vykonává skutečně pouze činnosti uvedené v předchozím odstavci pod body a), b), c), d), g), h), i), j), k), l).

V současné době nejsou žádné činnosti, jejichž vykonávání bylo stavební spořitelně omezeno nebo vyloučeno.

Banka přijímá od účastníků stavebního spoření vklady na účty stavebního spoření. Vklady jsou pojištěny dle zákona č. 21/1992 Sb., o bankách, ve znění pozdějších předpisů.

5. Údaje o finanční situaci HYPO stavební spořitelny a. s.

5.a) Čtvrtletní rozvaha

v tis. Kč		31.12.2007	30.9.2007
1-14	Aktiva celkem	32 893 422	30 836 530
1.	Pokladní hotovost a pohledávky vůči centrálním bankám	263 121	214 650
	Pokladní hotovost	6 057	2 119
	Pohledávky vůči centrálním bankám	257 064	212 531
2.	Finanční aktiva k obchodování	0	0
3.	Finanční aktiva v reálné hodnotě vykáz. do zisku nebo ztráty	0	0
4.	Realizovatelná finanční aktiva	14 834 364	14 118 458
	Dluhové cenné papíry realizovatelné	14 834 364	14 118 458
5.	Úvěry a jiné pohledávky	5 447 705	4 912 190
	Dluhové cenné papíry neobchodovatelné	1 427 373	1 412 923
	Pohledávky	4 020 332	3 499 267
	Pohledávky vůči úvěrovým institucím	1 481 664	1 102 178
	Pohledávky vůči osobám jiným než úvěrovým institucím	2 536 923	2 331 656
	Ostatní pohledávky sektorově nečleněné	1 746	65 433
6.	Finanční investice držené do splatnosti	11 068 414	11 420 825
	Dluhové cenné papíry držené do splatnosti	11 068 414	11 420 825
7.	Zajišťovací deriváty s kladnou reálnou hodnotou	0	0
8.	Kladné změny reálné hodnoty portfolia zajišťovaných nástrojů	0	0
9.	Hmotný majetek	79 637	79 265
	Pozemky, budovy a zařízení	79 637	79 265
10.	Nehmotný majetek	83 471	81 480
	Ostatní nehmotný majetek	83 471	81 480
11.	Účasti v přidružených a ovládaných osobách a ve spol.podn.	0	0
12.	Daňové pohledávky	68 931	0
	Pohledávky z odložené daně	68 931	0
13.	Ostatní aktiva	1 047 779	9 663
14.	Neoběžná aktiva a vyřazované skupiny určené k prodeji	0	0

v tis. Kč		31.12.2007	30.9.2007
1-19	Závazky a vlastní kapitál celkem	32 893 422	30 836 530
1-11	Závazky celkem	32 366 651	30 315 216
1.	Vklady, úvěry a ostatní finanční závazky vůči centr.bankám	0	0
2.	Finanční závazky k obchodování	0	0
3.	Finanční závazky v reálné hodnotě vykázané do zisku/ztráty	0	0
4.	Finanční závazky v naběhlé hodnotě	29 828 956	28 734 463
	Vklady, úvěry a ostatní finanční závazky v naběhlé hodnotě	29 828 956	28 734 463
	Vklady a ost.fin.závazky v naběhlé hodnotě vůči úvěr.inst.	360 266	316 321
	Vklady a ost.fin.záv.v naběhlé hodn.vůči j.os.než úvěr.inst.	29 406 755	28 396 819
	Ostatní finanční závazky v naběhlé hodnotě sektor.nečleněné	61 935	21 322
5.	Finanční závazky spojené s převáděnými aktivy	0	0
6.	Zajišťovací deriváty se zápornou reálnou hodnotou	0	0
7.	Záporné změny reál. hodnoty portfolia zajišťovaných nástrojů	0	0
8.	Rezervy	2 222	2 128
	Rezervy na daně a soudní spory	2 222	2 128
9.	Daňové závazky	5 073	25 318
	Závazky ze splatné daně	5 073	0
	Závazky z odložené daně	0	25 318
10.	Ostatní závazky	2 530 400	1 553 307
11.	Závazky spojené s vyřazovanými skupinami určenými k prodeji	0	0
12-19	Vlastní kapitál celkem	526 771	521 314
12.	Základní kapitál	500 000	500 000
	Splacený základní kapitál	500 000	500 000
13.	Emisní ážio	0	0

14.	Další vlastní kapitál	0	0
15.	Fondy z přecenění a ostatní oceňovací rozdíly	-324 168	-318 985
	Oceňovací rozdíly z realizovatelných finančních aktiv	-324 168	-318 985
16.	Rezervní fondy	100 000	100 000
17.	Nerozdělený zisk (nehrazená ztráta) z předchozích období	95 746	95 746
18.	Vlastní akcie	0	0
19.	Zisk (ztráta) za běžné účetní období	155 193	144 554

5.b) Čtvrtletní výkaz zisku a ztráty

v tis. Kč		31.12.2007	30.9.2007
1.	Zisk z finanční a provozní činnosti	394 672	298 563
1.1.	Úrokové výnosy	1 237 776	926 065
	Úroky z pohledávek vůči centrálním bankám	10 306	7 445
	Úroky z realizovatelných finančních aktiv	509 150	378 282
	Úroky z úvěrů a jiných pohledávek	198 655	144 382
	Úroky z finančních investic držených do splatnosti	519 665	395 956
1.2.	Úrokové náklady	-975 062	-726 050
	Úroky na finanční závazky v naběhlé hodnotě	-560 883	-420 413
	Úroky na ostatní závazky	-414 179	-305 637
1.3.	Výnosy z dividend	0	0
1.4.	Výnosy z poplatků a provizí	291 702	200 299
	Poplatky a provize z platebního styku	14 881	12 005
	Poplatky a provize z ostatních služeb	276 821	188 294
1.5.	Náklady na poplatky a provize	-140 056	-87 449
	Poplatky a provize na operace s finančními nástroji	-330	-210
	Poplatky a provize na ostatní služby	-139 726	-87 239
1.6.	Realizované Z/Z z finan.aktiv a závazků nevykáz. v RH do Z/Z	0	0
1.7.	Zisk (ztráta) z finančních aktiv a závazků k obchodování	0	0
1.8.	Zisk (ztráta) z finan. aktiv a závazků v RH vykázané do Z/Z	0	0
1.9.	Zisk (ztráta) ze zajišťovacího účetnictví	0	0
1.10.	Kurzové rozdíly	-109	-79
1.11.	Zisk (ztráta) z odúčtování aktiv j. než držených k prodeji	0	0
1.12.	Ostatní provozní výnosy	646	489
1.13.	Ostatní provozní náklady	-20 225	-14 711
2.	Správní náklady	-216 068	-143 715
2.1.	Náklady na zaměstnance	-85 286	-58 287
	Mzdy a platy	-59 674	-40 708
	Sociální a zdravotní pojištění	-20 351	-14 010
	Penzijní a podobné výdaje	-211	-159
	Náklady na dočasné zaměstnance	-156	-100
	Ostatní náklady na zaměstnance	-4 894	-3 310
2.2.	Ostatní správní náklady	-130 782	-85 428
	Náklady na reklamu	-37 098	-25 450
	Náklady na poradenství	-6 436	-2 593
	Náklady na informační technologie	-14 666	-10 094
	Náklady na outsourcing	-7 972	-1 494
	Nájemné	-3 875	-2 670
	Jiné správní náklady	-60 735	-43 126
3.	Odpisy	-25 673	-18 657
	Odpisy pozemků, budov a zařízení	-7 346	-5 281
	Odpisy nehmotného majetku	-18 327	-13 376
4.	Tvorba rezerv	3 275	4 600
5.	Ztráty ze znehodnocení	2 985	3 763
5.1.	Ztráty ze znehodnocení finan.aktiv nevykázaných v RH do Z/Z	2 985	3 763
	Ztráty ze znehodnocení úvěrů a jiných pohledávek	2 985	3 763
5.2.	Ztráty ze znehodnocení nefinančních aktiv	0	0
6.	Negativní goodwill bezprostředně zahrnutý do výkazu Z/Z	0	0
7.	Podíl na Z/Z přídr. a ovládaných osob a společných podniků	0	0
8.	Zisk nebo ztráta z neoběžných aktiv a vyřazovaných skupin	0	0

1-8	Zisk nebo ztráta z pokračujících činností před zdaněním	159 191	144 554
9.	Náklady na daň z příjmů	-3 998	0
1-9	Zisk nebo ztráta z pokračujících činností po zdanění	155 193	144 554
	Zisk nebo ztráta z ukončované činnosti po zdanění	0	0
10.	Zisk nebo ztráta po zdanění	155 193	144 554

5.c) Informace o pohledávkách z finančních činností bez selhání a v selhání

	Hodnota před znehodnocením	Účetní hodnota (netto)	Opravné položky k jednotlivým pohledávkám	Opravné položky k port. pohled. jednotlivě bez znehodnocení	Opravné položky k portofoliu jednotlivě nevýznam. pohledávek	Kumulovaná ztráta z ocenění reálnou hodnotou
k 31.12.2007 (v tis. Kč)						
Pohledávky z finančních činností celkem	4 046 737	4 018 587	23 908	4 242	0	0
Pohledávky za úvěrovými institucemi	1 481 664	1 481 664	0	0	0	0
Pohledávky za úvěrovými institucemi bez selhání	1 481 664	1 481 664	0	0	0	0
Standardní pohledávky za úvěrovými institucemi	1 481 664	1 481 664	0	0	0	0
Pohledávky za jinými osobami než úvěr.institucemi	2 565 074	2 536 923	23 908	4 242	0	0
Pohledávky za j. osobami než úvěr.institucemi bez selhání	2 533 765	2 529 210	313	4 242	0	0
Standardní pohledávky za jinými osobami než úvěr.institucemi	2 497 955	2 493 712	0	4 242	0	0
Sledované pohledávky za jin. osobami než úvěr.institucemi	35 811	35 498	313	0	0	0
Pohledávky za jin. osobami než úvěr.institucemi se selháním	31 308	7 713	23 595	0	0	0
Nestandardní pohledávky za jin. osobami než úvěr.institucemi	8 567	6 769	1 798	0	0	0
Pochybné pohledávky za jinými osobami než úvěr.institucemi	1 708	852	856	0	0	0
Ztrátové pohledávky za jinými osobami než úvěr.institucemi	21 033	92	20 941	0	0	0

	Hodnota před znehodnocením	Účetní hodnota (netto)	Opravné položky k jednotlivým pohledávkám	Opravné položky k port. pohled. jednotlivě bez znehodnocení	Opravné položky k portofoliu jednotlivě nevýznam. pohledávek	Kumulovaná ztráta z ocenění reálnou hodnotou
k 30.9.2007 (v tis. Kč)						
Pohledávky z finančních činností celkem	3 489 708	3 433 834	53 778	2 096	0	0
Pohledávky za úvěrovými institucemi	1 102 178	1 102 178	0	0	0	0
Pohledávky za úvěrovými institucemi bez selhání	1 102 178	1 102 178	0	0	0	0
Standardní pohledávky za úvěrovými institucemi	1 102 178	1 102 178	0	0	0	0
Pohledávky za jinými osobami než úvěr.institucemi	2 387 530	2 331 656	53 778	2 096	0	0
Pohledávky za j. osobami než úvěr.institucemi bez selhání	2 324 321	2 321 882	344	2 096	0	0
Standardní pohledávky za jinými osobami než úvěr.institucemi	2 285 601	2 283 505	0	2 096	0	0

Sledované pohledávky za jin. osobami než úvěr.institucemi	38 720	38 377	344	0	0	0
Pohledávky za jin. osobami než úvěr.institucemi se selháním	63 208	9 774	53 434	0	0	0
Nestandardní pohledávky za jin. osobami než úvěr.institucemi	10 666	8 429	2 237	0	0	0
Pochybné pohledávky za jinými osobami než úvěr.institucemi	2 367	1 195	1 172	0	0	0
Ztrátové pohledávky za jinými osobami než úvěr.institucemi	50 176	150	50 026	0	0	0

5.d) Informace o pohledávkách bez znehodnocení a se znehodnocením

	Hodnota před znehodnocením		Opravné položky	Kumulovaná ztráta z ocenění reálnou hodnotou	Účetní hodnota (netto)	
	Pohledávky oceňované naběhlou hodnotou	Pohledávky oceňované reálnou hodnotou	Pohledávky oceňované naběhlou hodnotou	Pohledávky oceňované reálnou hodnotou	Pohledávky oceňované naběhlou hodnotou	Pohledávky oceňované reálnou hodnotou
k 31.12..2007 (v tis. Kč)						
Pohledávky bez znehodnocení	3 985 339	0	0	0	3 985 339	0
Pohledávky se znehodnocením	322 806	0	30 750	0	292 057	0

	Hodnota před znehodnocením		Opravné položky	Kumulovaná ztráta z ocenění reálnou hodnotou	Účetní hodnota (netto)	
	Pohledávky oceňované naběhlou hodnotou	Pohledávky oceňované reálnou hodnotou	Pohledávky oceňované naběhlou hodnotou	Pohledávky oceňované reálnou hodnotou	Pohledávky oceňované naběhlou hodnotou	Pohledávky oceňované reálnou hodnotou
k 30.9..2007 (v tis. Kč)						
Pohledávky bez znehodnocení	3 642 114	0	0	0	3 642 114	0
Pohledávky se znehodnocením	127 642	0	57 959	0	69 683	0

5.e) Souhrnná výše restrukturalizovaných pohledávek

v tis. Kč	k 31.12.2007	k 30.9.2007
Restrukturalizované pohledávky za účetní období v hodnotě před znehodnocením	0	0
Pohledávky oceňované naběhlou hodnotou	0	0
Pohledávky oceňované reálnou hodnotou	0	0

5.f) Reálné a jmenovité hodnoty derivátů

HYPO stavební spořitelna neviduje žádné deriváty.

5.g) Poměrové ukazatele stavební spořitelny

	k 31.12.2007	k 30.9.2007
Kapitálová přiměřenost	20,54%	22,03%
Rentabilita průměrných aktiv (ROAA)	0,49%	0,61%
Rentabilita průměrného kapitálu tier 1 (ROAE)	25,21%	31,28%
Aktiva na jednoho zaměstnance (tis. Kč)	251 095	225 084
Správní náklady na jednoho zaměstnance (tis. Kč)	1 649	1 399
Zisk nebo ztráta po zdanění na jednoho zaměstnance (tis. Kč)	1 185	1 407

6. Obsah údajů o plnění pravidel obezřetného podnikání při uplatnění dosavadních pravidel

6.a) Obsah údajů o kapitálu

v tis. Kč	31.12.2007	30.9.2007
Kapitál	612 275	614 266
Původní kapitál (Tier 1)	612 275	614 266
Splacený základní kapitál zapsaný v obchodním rejstříku	500 000	500 000
Rezervní fondy a nerozdělený zisk	195 746	195 746
Povinné rezervní fondy	100 000	100 000
Nerozdělený zisk z předchozích období	95 746	95 746
Další odčitatelné položky z původního kapitálu	-83 471	-81 480
Nehmotný majetek jiný než goodwill	-83 471	-81 480
Dodatkový kapitál (Tier 2)	0	0
Odčitatelné položky od původ. a dodat. kapitálu (Tier1+Tier2)	0	0
Kapitál na krytí tržního rizika (Tier 3)	0	0

6.b) Obsah údajů o kapitálových požadavcích

v tis. Kč	31.12.2007	30.9.2007
a) souhrnná výše kapitálových požadavků	238 424	223 023
b) výše kapitálových požadavků :		
k úvěrovému riziku podle BASEL 1	238 424	223 023
k riziku angažovanosti obchodního portfolia	0	0
k obecnému úrokovému riziku	0	0
k obecnému akciovému riziku	0	0
k měnovému riziku	0	0
ke komoditnímu riziku	0	0
k rizikům stanovených vlastním VaR modelem	0	0